

Smlouva o dílo

(§ 536 a následující Obch. zákoníku)

I. Smluvní strany

1. Objednatel:

Statutární město Pardubice – městský obvod Pardubice II

se sídlem Chemiků 128, p. p. 41, 530 09 Pardubice,

zastoupený ve věcech smluvních :

panem Jiřím Srbkem, starostou městského obvodu Pardubice II,

ve věcech technických : ing. Tomášem Řezaninou, ing. Jitkou Schafferovou,

IČ : 00 27 40 46

Bankovní spojení: Komerční banka Pardubice

Číslo účtu: 19-2374040217/0100

na straně jedné, dále jen „objednatel“

2. Zhotovitel:

Jméno a příjmení : **David Hurt**

Místo podnikání : kpt. Nálepky 2331, 530 02 Pardubice – Zelené Předměstí

IČ: 69126216

Bankovní spojení: Československá obchodní banka, a.s.

Číslo účtu: 215978858/0300

na straně druhé, dále jen „zhotovitel“

uzavírají níže uvedeného dne, měsíce a roku tuto smlouvu o dílo.

II. Předmět díla

„Seč trávníků v r. 2013-2014 v MO Pardubice II“

Polabiny 3+5

Předmětem díla je údržba travnatých ploch v Polabinách 3+5, která spočívá v posečení trávy, odstranění obrostů (od paty kmene stromů do výšky 150 cm nad zemí, od pařezů, náletových dřevin u zdí budov apod.), vyhrabání a sběru posečené hmoty (včetně případného spadaného listí a jehličí), odvozu a zajištění likvidace hmoty.

Součástí plnění je také provedení veškerých víceprací vyvolaných prováděním díla, neuvedených ve smlouvě, ale nezbytných k jeho kvalitnímu a úspěšnému dokončení.

Místo plnění předmětu smlouvy je na území městského obvodu Pardubice II, v bloku Polabiny 3+5.

Přesné vymezení travnatých ploch určených k seči (základní, exponované a doplňkové výměry) včetně výměr v m² je uvedeno v přílohách č. 1A, č. 1B a č. 2, které jsou nedílnou součástí této smlouvy.

V každém roce (2013, 2014) bude realizováno pět sečí základní výměry, všechny se sběrem. Seč č. 1 bude provedena včetně vyhrabání trávy, seč č. 5 bude provedena včetně sběru listí, a to i z přilehlých zpevněných ploch (chodníků, silnic, parkovišť, hřišť, náměstí) v rozsahu, který umožní zaparkovaná vozidla. Dále budou provedeny navíc čtyři seče exponované výměry se sběrem a tři seče doplňkové výměry se sběrem. Odstranění obrostů bude provedeno 2x ročně (při seči č. 1 a 4).

III. Realizace díla

Objednatel je oprávněn prostřednictvím odpovědných pracovníků kontrolovat průběh provádění díla. Zároveň jsou tito pracovníci zmocněni k jednání o díle ve věcech technických a k převzetí řádně provedeného díla.

Zhotovitel se zavazuje, že provede veškeré práce dle zadání a popisu, pokud nebude dále uvedeno jinak s tím, že dodrží při realizaci díla platné bezpečnostní předpisy.

Zhotovitel na sebe přebírá odpovědnost za škody vzniklé v důsledku provádění díla, stejně tak za škody způsobené svou činností třetí osobě.

Zhotovitel je původcem odpadů, které vzniknou v průběhu provádění prací, a je povinen s nimi nakládat v souladu s ustanovením zákona č. 185/2001 Sb., o odpadech, ve znění pozdějších předpisů.

Zhotovitel se zavazuje provést práce pomocí mechanizace tak, aby nedošlo k poškození travnatých ploch nebo chodníků. Plochy dotčené terénními úpravami nebudou sečeny pojezdnými sekačkami, ale ručními strunovými. V případě jakéhokoli narušení či poškození ploch v době provádění prací, uvede tyto poškozené plochy do původního stavu, nejpozději k předání hotového díla, včetně osetí nezpevněných ploch trávou.

Travníky budou dosekány k budovám, komunikacím, živým plotům a keřům a dalším pevným překážkám. Při obžínání stromů nesmí dojít k poškození kůry kmenů, stejně tak nesmí být poškozeny okrasné keře nebo květiny. V případě poškození kmene stromů má objednatel právo vyúčtovat zhotoviteli smluvní pokutu ve výši 500,- Kč za každý poškozený kmen s tím, že na tuto smluvní pokutu objednatel vystaví fakturu. V případě poškození květín nebo keřů je zhotovitel nahradí novými výpěstky.

Posekaná tráva včetně případného listí bude průběžně odvážena, nejdéle do 24 hodin po seči (základní a exponované výměry). Ruční obžínání trávy okolo pevných překážek a dohrabání bude následovat po seči ploch mechanizací nejdéle do 48 hodin. V případě překročení uvedených lhůt má objednatel právo vyúčtovat zhotoviteli smluvní pokutu ve výši 100,- Kč za každý kalendářní den prodlení s tím, že na tuto smluvní pokutu objednatel vystaví fakturu.

Zhotovitel nebude provádět práce mimo stanovenou pracovní dobu : pondělí - pátek od 8,00 do 19,00 hod; sobota od 8,00 do 14,00 hod. Práce nebudou prováděny v neděli včetně svátků. Výjimka je možná pouze po předchozí dohodě s objednatelem (např. z důvodu mimořádných klimatických podmínek).

IV. Doba plnění

Smlouva se uzavírá na dobu určitou. Údržba trávníků bude prováděna v letech 2013-2014.

Termíny zahájení jednotlivých sečí budou stanoveny objednatelem na návrh zhotovitele v průběhu sezony. Zhotovitel zahájí seč v termínu stanoveném písemnou výzvou nebo nejpozději do pěti dnů po obdržení výzvy objednatele (i v případě, že sám seč nenavrhl) a nebude provádět seč bez písemné výzvy objednatele. Seče jednotlivých bloků budou probíhat současně.

Doba trvání jedné seče základní výměry nepřesáhne 15 pracovních dní, doba trvání jedné seče exponované a doplňkové výměry nepřesáhne 5 pracovních dní. Doba trvání seče počíná běžet dnem stanoveným ve výzvě. Nejpozdější termíny dokončení seče základní výměry jsou uvedeny v příloze č. 2 této smlouvy (jejich posunutí z důvodů aktuálních klimatických podmínek je možné na základě dohody s odpovědnými pracovníky objednatele ve věcech technických).

Za překročení stanovené doby trvání předmětné seče má objednatel právo vyúčtovat zhotoviteli smluvní pokutu ve výši 0,05% z dohodnuté ceny této seče za každý kalendářní den prodlení, za překročení nejpozdějšího termínu dokončení seče má objednatel právo vyúčtovat zhotoviteli smluvní pokutu ve výši 0,5% z dohodnuté ceny této seče za každý kalendářní den prodlení. Na tuto smluvní pokutu objednatel vystaví fakturu. Tyto smluvní pokuty lze sčítat. Uložením smluvní pokuty není dotčeno právo domáhat se vedle ní náhrady škody.

Smluvní pokuta nemůže být uložena za prodlení vzniklé v důsledku mimořádně nepříznivých klimatických podmínek znemožňujících použití mechanizace. Pokud by takové podmínky nastaly, uvědomí o tom zhotovitel ihned odpovědného pracovníka za objednatele.

V. Cena díla a způsob placení

Pevná smluvní cena za jednotlivé seče vč. DPH je uvedena v příloze č. 2, která je nedílnou součástí této smlouvy. Celková smluvní cena za dílo provedené v r. 2013-2014 činí 1 025 712,- Kč vč. DPH.

Ceny za jednotlivé seče ve výši uvedené v příloze č. 2 budou objednatelem uhrazeny po dokončení a převzetí těchto sečí odpovědným pracovníkem za objednatele na základě faktury, kterou vystaví zhotovitel do 14 kalendářních dnů ode dne předání díla. Fakturu uhradí objednatel prostřednictvím peněžního ústavu do 14 kalendářních dnů po jejím obdržení. Zhotovitel může účtovat úrok z prodlení 0,05% z fakturované částky za každý den prodlení.

VI. Ostatní ujednání

O převzetí jednotlivých sečí jakož i o důležitých ujednáních ve věcech technických bude uskutečněn zápis, který podepíše zhotovitel a odpovědný pracovník za objednatele. Převezme-li objednatel dílo s drobnými vadami a nedodělky, má objednatel právo na dodatečné a bezplatné odstranění vady nebo nedodělku v termínu, který sám určí v zápise o předání a převzetí díla. Jestliže tak zhotovitel v určeném termínu neučiní, je objednatel oprávněn dát vady a nedodělky na náklad zhotovitele odstranit a současně účtovat zhotoviteli smluvní pokutu ve výši 100,- Kč za každý kalendářní den prodlení s odstraněním vady či nedodělku.

Objednatel se může se zhotovitelem dohodnout na změně rozsahu plnění (zvětšení či zmenšení rozsahu), případně předmětu plnění formou dodatku ke smlouvě. Změna ceny bude v takovém případě vycházet z původní smluvní ceny a bude odpovídat zmenšené či zvětšené výměře plochy.

Ukončení platnosti této smlouvy je možné :

- a) dohodou smluvních stran
- b) výpovědí jedné ze smluvních stran z důvodu podstatného porušení této smlouvy druhou stranou.

Za podstatné porušení smlouvy obě smluvní strany považují :

- prodlení zhotovitele s plněním jednotlivých termínů dle přílohy č. 2 delším než 14 dnů
- prodlení objednatele s úhradou faktur delší než 1 měsíc.

Výpověď je účinná následující den po doručení. Nutnou podmínkou pro uplatnění výpovědi je prokazatelné písemné vyzvání druhé strany ke smírnému vyřešení nesplněných povinností vyplývajících z této smlouvy. V případě výpovědi nebudou zhotoviteli uhrazeny dosud vynaložené náklady včetně nákladů spojených s odstoupením od smlouvy.

Vztahy upravené touto smlouvou se řídí obchodním zákoníkem.

Zhotovitel se zavazuje k provedení díla za podmínek uvedených v této smlouvě.

VII. Závěrečná ustanovení

Smlouva nabývá účinnosti dnem podpisu oběma stranami a je ji možno doplňovat a měnit pouze písemnými dodatky odsouhlasenými oběma smluvními stranami. Tato smlouva je vyhotovena ve 2 stejnopisech, z nichž 1 obdrží objednatel a 1 zhotovitel.

Práva a povinnosti vyplývající ze závazků obsažených v této smlouvě přecházejí na případné právní nástupce obou smluvních stran.

Přílohy:

- č. 1 - Polabiny 3+5 (A-slovní popis, B-mapka)
- č. 2 - počet sečí, termíny dokončení, ceny za seče

V Pardubicích, dne 25-03-2013

Za objednatele :

Jiří Srbek
starosta MO Pardubice II



Zhotovitel :

David Hurt

Projednáno / schváleno usnesením Rady - Zastupitelstva městského obvodu Pardubice II č. 398 / ze dne 13.2.2013
V Pardubicích dne: 2.4.2013 Jméno: ING. ŘEZANINA Podpis:



DAVID HURT
údržba zeleně, autodoprava
pronájem plošiny 18 m, zimní údržba
frézování pařezů, přistavení kontejnerů
tel: 776 271 716, 775 190 011
IČO 691 26 210 DIČ: CZ7610283318

Příloha č. 1A

(zakázky „Seč travníků v r. 2013-2014 v MO Pardubice II“)

Vymezení ploch k seči travníků v Polabinách 3+5

1. Základní výměra:

- 1.1 plocha sídliště Polabin 3+5, která je vymezená na západě komunikací kpt. Bartoše, na severu komunikací Bělehradskou, na východě cyklistickou stezkou a slepým ramenem Labe po dřevěný mostek, na jihu je ohraničena komunikací Lonkovou, (kromě lokality slepého ramene za objektem OPAZ)
- 1.2 refýž + zelený pás podél pravé strany komunikace kpt. Bartoše, v délce od mostu přes Labe po vjezd do Lonkovy ulice, v šířce až pod hranu svahů
- 1.3 refýž vpravo podél ulice Lonkova (v délce od kom. kpt. Bartoše k domu čp. 459), včetně zelených pásů podél komunikace oboustranně v šířce 3-5 metrů, až pod hranu svahu nebo k vzrostlé zeleni (živé ploty, stromy, keře)
- 1.4 travnatá plocha od ul. Lonkova k dřevěnému mostku (vpravo) v šířce 3-5 metrů k vzrostlé zeleni
- 1.5 zelený pás na břehu slepého ramene podél chodníku v délce mezi dřevěným a betonovým mostkem, až za hranu svahu
- 1.6 oboustranně pásy podél cyklistických stezek vedoucích od mostu přes Labe až k ulici Bělehradská, od mostu přes Labe k dřevěnému mostku (včetně středové refýže) a podél spojnice mezi nimi, v šířce 3 metrů, u hrázky až k vzrostlé zeleni
- 1.7 vyvýšená plocha kolem sochy u cyklistické stezky
- 1.8 plocha mezi chodníkem podél Hradecké ulice a cykl. stezkou před a za betonovou zdí, plocha mezi cyklostezkou a betonovými záhony, travnaté pásy podél výjezdu z hráze od louky k zábradlí mostu P. Wonky (šířky ca 2 m)
- 1.9 travnatá plocha okolo Bajkalu (až k hraně břehu), vymezená cyklistickou stezkou, slepým ramenem, Hradeckou komunikací, zdí u OMV, sjezdem na parkoviště, malobyty, výměníkem a dubovou hrázkou
- 1.10 na východní straně malobytů refýže pod okny a na parkovišti, na západní straně vnitroblok (včetně zatravnovacích dlaždic)
- 1.11 plocha vymezená hotelem Harmony, bývalou panelovou cestou u staveniště a chodníkem podél Bělehradské ulice
- 1.12 refýže podél Bělehradské ulice od křižovatky s cyklistickou stezkou k parkovišti u Lidlu, refýž podél rohu parkoviště u Lidlu, část mezi Lidlem a OMV
- 1.13 refýž podél pravé strany Hradecké ulice, včetně zeleného pásu podél chodníku (svah podél chodníku v šířce 5 metrů), v délce od Bajkalu k mostu P. Wonky

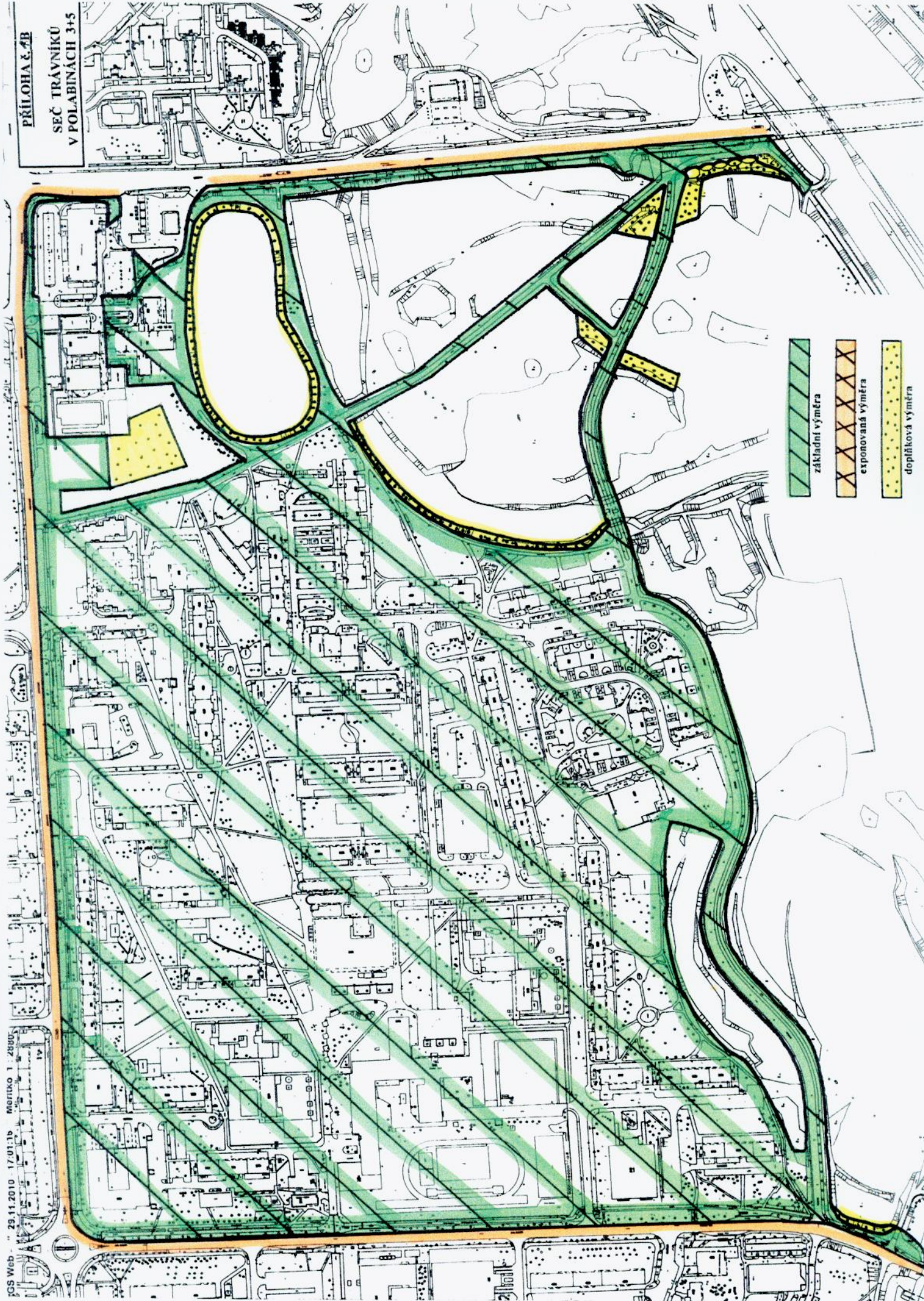
2. Exponovaná výměra (je součástí základní výměry, počet sečí je navýšen) :

- 2.1 refýž podél pravé strany komunikace kpt. Bartoše od mostu přes Labe po kruhový objezd u Kauflandu
- 2.2 refýž podél pravé strany komunikace Bělehradská od kruhového objezdu u Kauflandu ke křižovatce s komunikací Hradecká a dále podél okraje parkoviště před Lidlem
- 2.3 refýž podél pravé strany komunikace Hradecká v délce od Bajkalu k zastávce MHD před mostem P. Wonky

3. Doplnková výměra (navazuje na základní výměru) :

- 3.1 břeh okolo celého Bajkalu (od hrany břehu k vodě, ca 2-3 m)
- 3.2 břeh slepého ramene v ul. Lonkova mezi dřevěným a betonovým mostkem, (od hrany břehu k vodě, šířka ca 5 m)
- 3.3 plochy vlevo a vpravo od cyklostezky podél hrany vzrostlých dřevin (50+30m x 15 m)
- 3.4 trojúhelníková plocha mezi cyklist. stezkami a spojnici, končí za břehem se stromy
- 3.5 okraj lesíku za betonovými záhony podél cyklostezky
- 3.6 plocha za betonovými záhony a sedáky u mostu P. Wonky (až po patu svahu)
- 3.7 v ul. kpt. Bartoše západní břeh sníženého terénu mezi hrázkou a Lonkovou ul.
- 3.8 plocha mezi hotelem Harmony, malobyty, protipovodňovou dubovou hrázkou, cyklostezkou a komunikací Bělehradská (tj. část pozemku p.č. 4368/4 v kú. Pardubice).

PŘÍLOHA č. 4B
SEČ TRÁVNÍKŮ
V POLABINÁCH 3+5



Polabiny 3+5

Příloha č. 2

Základní výměra

Číslo seče	výměra (m2)	způsob seče	doba trvání seče	termín dokončení	dohodnutá cena (Kč)
1	169 400	se sběrem	max. 15 dní	15.5.	99 946,-
2	169 400	se sběrem	max. 15 dní	20.6.	99 946,-
3	169 400	se sběrem	max. 15 dní	25.7.	99 946,-
4	169 400	se sběrem	max. 15 dní	15.9.	99 946,-
5	169 400	se sběrem	max. 15 dní	30.11.	101 640,-

Exponovaná výměra

Číslo seče	výměra (m2)	způsob seče	doba trvání seče	termín dokončení	dohodnutá cena (Kč)
1 A	7 900	se sběrem	max. 5 dní	31.5.	1 224,50
2 A	7 900	se sběrem	max. 5 dní	5.7.	1 224,50
3 A	7 900	se sběrem	max. 5 dní	9.8.	1 224,50
4 A	7 900	se sběrem	max. 5 dní	8.10.	1 224,50

Doplňková výměra

Číslo seče	výměra (m2)	způsob seče	doba trvání seče	termín dokončení	dohodnutá cena (Kč)
1 B	9 900	se sběrem	max. 5 dní	20.5.	2 178,-
2 B	9 900	se sběrem	max. 5 dní	30.7.	2 178,-
3 B	9 900	se sběrem	max. 5 dní	30.10.	2 178,-