



Sp. zn.: SÚ 51887/2015/DUB

Č.j.: MmP 54446/2015

Vyřizuje: Vladimíra Dubravčíková, tel.: +420466859149

oprávněná úřední osoba, 340.00, /

Úřad městského obvodu Pardubice II	
Došlá k:	17-09-2015
Ci:	
Počet listů dopisu:	Počet příloh:

Pardubice, dne 15.9.2015



S00BX00WAYC0

SPOLEČNÝ SOUHLAS ÚZEMNÍ SOUHLAS A SOUHLAS S PROVEDENÍM STAVBY

Magistrát města Pardubice, stavební úřad, jako stavební úřad příslušný podle § 13 odst. 1 písm. c) zákona č. 183/2006 Sb., o územním plánování a stavebním řádu (stavební zákon), ve znění pozdějších předpisů (dále jen "stavební zákon"), posoudil žádost o společný územní souhlas a souhlas s provedením ohlášeného stavebního záměru (dále jen "společný souhlas") podle § 96a stavebního zákona, kterou dne 4.9.2015 podal

Městský obvod Pardubice II, IČO 00274046, Chemiků 128, 530 09 Pardubice 9

(dále jen "žadatel"), a na základě tohoto posouzení podle § 78 odst. 4 a § 96a stavebního zákona

v y d á v á s p o l e č n ý s o u h l a s

se stavbou

Veřejné osvětlení a přístřešky na kontejnery v ulici Družby v Pardubicích

(dále jen "stavba") na pozemku parc. č. 3710/1 v katastrálním území Pardubice.

Záměr obsahuje:

- Veřejné osvětlení

Demontáž 25 ks stožárů VO včetně základů a kabeláže

Montáž 29 stožárů VO včetně nového kabelového vedení a uzemnění ve stávající trase a propojení na stávající svítidla, vedení bude uloženo v chodníkové skladbě a při křížení komunikace bude uloženo v chrániče

- Kontejnerová stání

3 přístřešky na kontejnery, každý o půdorysném rozměru 12,2 x 3,6 m a výšky 2,85 m

Jedná se kontejnerová stání, kde každé bude rozděleno do trojice oddílů, kdy každý obsahuje čtyři kontejnery

Jedná se o stavbu, kde boční a dělicí stěny budou zděné, čelní stěny budou tvořeny rámy s vloženým trapézovým plechem, střešní konstrukce bude také plechová

Záměr splňuje všechny podmínky podle § 96 odst. 1 stavebního zákona:

- je v zastavěném území nebo v zastavitelné ploše
- poměry v území se podstatně nemění
- záměr nevyžaduje nové nároky na veřejnou dopravní a technickou infrastrukturu

Splněna je podmínka podle § 96 odst. 2 stavebního zákona, protože záměr je:

- ohlašovaná stavba podle písm. b) (viz. § 104 odst.1 písm. d)) – stavby do 50 m² celkové zastavěné plochy a do výšky 5 m s jedním nadzemním podlažím – kontejnerové ohrádky
- stavba nevyžadující ohlášení, ani stavební povolení dle § 103 odst. 1 písm. e) bod 8 (dle § 96 odst. 2 písm. a)) – vedení sítí veřejného osvětlení, včetně stožárů

Stavební úřad při posuzování žádosti o společný souhlas postupoval podle § 96a odst. 2, § 96 odst. 4 stavebního zákona s přihlédnutím k § 106 a zjistil, že žádost splňuje požadavky podle § 96a odst. 1, § 96 a 105 stavebního zákona. Stavebník může ohlášený stavební záměr podle § 104 odst. 1 a 2 stavebního zákona provést na základě společného souhlasu.

Podmínky pro provedení stavebního záměru podle § 106 odst. 2 a § 115 stavebního zákona:

1. Stavba bude provedena podle projektové dokumentace z května 2015, kterou vypracoval Ing. Jiří Nývlt, ČKAIT 0601964, v rozsahu popsaném v tomto souhlasu. Případné změny nesmí být provedeny bez předchozího souhlasu úřadu.
2. Stavba bude dokončena do 2 let ode dne nabytí účinnosti tohoto souhlasu.
3. Stavba bude prováděna dodavatelsky, stavebník oznámí stavebnímu úřadu zahájení stavby a doloží doklady o zhotoviteli.
4. Stavebník je povinen dbát na řádnou přípravu a provádění stavby. Přitom musí mít na zřeteli zejména ochranu života a zdraví osob nebo zvířat, ochranu životního prostředí a majetku, i šetrnost k sousedství.
5. Stavebník před zahájením stavby umístí na viditelném místě u vstupu na staveniště štítek o povolení stavby a ponechá jej tam až do dokončení stavby
6. Stavebník je povinen zajistit provedení a vyhodnocení zkoušek a měření předepsaných zvláštními právními předpisy.
7. Stavebník zajistí vytyčení prostorové polohy stavby subjektem k tomu oprávněným. Doklad o vytyčení bude předložen při závěrečné kontrolní prohlídce stavby.
8. Stavebník zajistí, aby na stavbě nebo na staveništi byla k dispozici ověřená dokumentace stavby a všechny doklady týkající se provádění stavby nebo její změny, popřípadě jejich kopie.
9. Stavebník je povinen ohlašovat stavebnímu úřadu fáze výstavby podle plánu kontrolních prohlídek stavby, umožnit provedení kontrolní prohlídky, a pokud tomu nebrání vážné důvody, této prohlídce se zúčastnit. Stavební úřad stanovuje pro tuto stavbu jednu kontrolní prohlídku, a to závěrečnou.
10. Při stavbě musí být použity výrobky, které mají takové vlastnosti, aby po dobu předpokládané existence stavby a při běžné údržbě byla zaručena požadovaná mechanická pevnost a stabilita, požární bezpečnost, hygienické požadavky, ochrana zdraví a životního prostředí, bezpečnost při užívání, ochrana proti hluku a úspora energie.
11. Stavenišťem jsou pozemky dotčené stavbou. Staveniště je nutno udržovat v souladu s ustanovením § 24e) vyhl. č. 501/2006 Sb. o obecných požadavcích na využívání území, ve znění pozdějších změn a doplňků. Stavba zařízení staveniště musí být v souladu s § 28 vyhl. č. 23/2008 Sb., o technických podmínkách požární ochrany staveb a s vyhl. č. 398/2009 Sb., o obecných technických požadavcích zabezpečujících bezbariérové užívání staveb
12. Při stavbě budou dodržena ustanovení vyhlášky č.268/2009 Sb. o technických požadavcích na stavby a vyhlášky č.398/2009 Sb.o obecných technických požadavcích zabezpečujících bezbariérové užívání staveb.
13. Stavební materiály a stavební suť nesmí být ukládány na veřejné prostranství. S odpady, které vzniknou v průběhu stavby, je nutno nakládat v souladu s ustanoveními zákona č. 185/2001 Sb., o odpadech a o změně některých dalších zákonů a předpisy souvisejícími.
14. Při provádění stavby je nutno dodržovat předpisy týkající se bezpečnosti práce a technických zařízení, zejména zákon č. 309/2006 Sb., kterým se upravují další požadavky bezpečnosti a ochrany zdraví při práci v pracovněprávních vztazích a o zajištění bezpečnosti a ochrany zdraví při činnosti nebo poskytování služeb mimo pracovněprávní vztahy (zákon o zajištění dalších podmínek bezpečnosti a ochrany zdraví při práci), nařízení vlády č. 362/2005 Sb., o bližších požadavcích na

bezpečnost a ochranu zdraví při práci na pracovištích s nebezpečím pádu z výšky nebo do hloubky a nařízení vlády č. 591/2006 Sb., o bližších minimálních požadavcích na bezpečnost a ochranu zdraví při práci na staveništích.

15. Celý proces výstavby bude organizačně zajištěn tak, aby maximálně omezoval možnost narušení faktorů pohody, a to i v noční době. Stavební práce musí být prováděny tak, aby byly dodrženy platné hygienické předpisy, zejména nařízení vlády č. 148/2006 Sb., o ochraně zdraví před nepříznivými účinky hluku a vibrací.
16. Při provádění stavby bude stavebník dodržovat povinnosti stanovené v § 152 stavebního zákona.
17. Před realizací stavby bude provedeno vytýčení všech inženýrských sítí a tyto vč. jejich ochranných pásem budou respektovány v souladu s příslušnými předpisy (zejména zákon č. 458/2000 Sb. energetický zákon, ve znění pozdějších předpisů; zákon č. 127/2005 Sb., o elektronických komunikacích) a v souladu s platnými normami (zejména ČSN 73 6005, ČSN 73 3050 čl. 54 - 57, ČSN 33 3301, ČSN EN 12186, ČSN EN 12007 – 1/2/3/4, TPG 702 01, TPG 70204 a technické požadavky VČP Net, s.r.o.). V zájmovém území se může nacházet i zařízení, které není v majetku správců veřejných sítí. V místech možného dotyku s inž. sítěmi bude před zahájením zemních prací projednáno technické řešení styku a podmínky pro výkopové práce se správci zařízení a zjištěna poloha všech zařízení vč. hloubkového uložení provedením ručně kopanými sondami. Zemní práce prováděné ve vzdálenosti do 1,5 m od inž. sítí budou prováděny výhradně ručním způsobem. V území min. 0,5 m od okrajů poklopů vodovodních armatur nesmí být použito žádných mechanizačních prostředků. Odkrytá stávající podzemní vedení budou zabezpečena před poškozením. Po odkrytí sítí a před záhozem odkrytého zařízení budou zástupci správců inž. sítí přizváni ke kontrole tohoto zařízení, přičemž bude sepsán zápis do stavebního deníku. V průběhu stavby stavebník, na vyžádání jejich správců, umožní přístup a příjezd k těmto zařízením. Zabezpečení přejíždění těchto zařízení stavební technikou a jiná stavební činnost je možná až po zajištění mechanické ochrany, tj. zpevnění povrchu a po dohodě
18. Zemní práce a pokládky jednotlivých kabelů a potrubí inženýrských sítí budou zkoordinovány. Při křížení nebo souběhu trasy se stávajícími podzemními sítěmi bude dodržena ČSN 73 6005 – prostorová úprava vedení technického vybavení.
19. Zemní práce prováděné v blízkosti podzemních technických zařízení budou prováděny jen za dodržení platných norem.
20. Odkrytá stávající podzemní vedení budou zabezpečena před poškozením.
21. Budou dodrženy podmínky dotčených orgánů a správců inženýrských sítí, které jsou součástí dokladové části projektové dokumentace.
22. Pro zábor veřejného prostranství při provádění stavebních prací je nutno nejpozději 21 dnů před započatím prací požádat odbor životního prostředí a dopravy ÚMO Pardubice II. o povolení zvláštního užívání veřejného prostranství, popř. místní komunikace dle ust. § 25 zák. č. 13/1997 Sb., o pozemních komunikacích, ve znění pozdějších předpisů (v povolení budou stanoveny další podmínky).
23. Dojde-li v průběhu terénních prací k nepředvídaným nálezům kulturně ceněných předmětů, detailů stavby nebo chráněných částí přírody nebo k archeologickým nálezům, stavebník je povinen postupovat v souladu s ustanovením § 176 zák. 183/2006Sb., tzn., neprodleně oznámit nález stavebnímu úřadu a orgánu státní památkové péče nebo orgánu ochrany přírody a zároveň učinit opatření nezbytná k tomu, aby nález nebyl poškozen nebo zničen a práce v místě nálezu přerušit.
24. Silnice a místní komunikace, jejich součásti a příslušenství je zakázáno znečišťovat nebo poškozovat. Na silnici či místní komunikaci je zakázáno vypouštět vodu (vč. vody vzniklé dopadem atmosférických srážek), splašky a jiné tekuté odpady a to jak při realizaci stavby, tak při jejím následném užívání.
25. Dokončenou stavbu, popřípadě část stavby schopnou samostatného užívání, lze užívat na základě oznámení stavebnímu úřadu (§ 120 stavebního zákona). Stavebník zajistí, aby byly před započatím užívání stavby provedeny a vyhodnoceny zkoušky předepsané zvláštními právními předpisy.
26. Stavebník je povinen oznámit stavebnímu úřadu záměr započít s užíváním stavby nejmeně 30 dnů předem. Oznámení o záměru započít s užíváním stavby stavebník podává na formuláři, jehož obsahové náležitosti jsou stanoveny v příloze č. 11 k vyhlášce č. 503/2006 Sb., o podrobnější úpravě územního rozhodování, územního opatření a stavebního řádu, v platném znění.

Stanoviska sdělili:

- dotčený orgán na úseku požární ochrany Hasičský záchranný sbor Pardubického kraje č.j.HSPA-7-643/2015-Pa ze dne 4.6.2015
- dotčený orgán podle zák.č. 222/1999 Sb., o zajišťování obrany ČR v platném znění Ministerstvo obrany ČR, sekce ekonomická a majetková, Teplého 1899, Pardubice sp.zn. 41720/2015-8201-OÚZ-Pce ze dne 25.5.2015

Poučení:

Společný souhlas se doručuje stavebníkovi spolu s ověřenou dokumentací nebo projektovou dokumentací a štítkem obsahujícím identifikační údaje o ohlášeném stavebním záměru. Současně se společný souhlas doručí dotčeným orgánům, osobám uvedeným v § 96 odst. 3 písm. d) a v § 105 odst. 1 písm. f) stavebního zákona a vlastníkově stavby, pokud není stavebníkem. Místně příslušnému obecnímu úřadu, pokud není stavebním úřadem, se souhlas doručí spolu s ověřenou dokumentací nebo projektovou dokumentací.

Společný souhlas nabývá právních účinků dnem doručení stavebníkovi. Platí po dobu 2 let ode dne vydání. Nepozbývá však platnosti, pokud v této době bylo s ohlášeným stavebním záměrem započato. Platnost společného souhlasu nelze prodloužit.

Stavebníci musí při realizaci stavby dodržet rozhodnutí, vyjádření a stanoviska dotčených orgánů a správců inženýrských sítí.

V souladu s vyhláškou č.12/2013 o vedení technické mapy města Pardubice bude geodeticky zaměřeno skutečné provedení stavby všech přípojek inženýrských sítí a v digitální podobě bude zaměření předáno na spol. Geovap spol. s r.o., Čechovo nábřeží 1790, 530 03 Pardubice. Stavebník obdrží Protokol o ohlášení a doložení změn obsahu technické mapy.

Stavbu lze užívat na základě oznámení stavebnímu úřadu. Stavebník zajistí, aby byly před započítím užívání stavby provedeny a vyhodnoceny zkoušky předepsané zvláštními právními předpisy. Stavebník je dle § 120 stavebního zákona povinen oznámit stavebnímu úřadu záměr započít s užíváním stavby nejmeně 30 dnů předem.

MAGISTRÁT MĚSTA PARDUBICE
Stavební úřad
Štrobsova ul. 44
530 21 Pardubice -19-


Vladimíra Dubravčíková
referent stavebního úřadu

otisk úředního razítka

Přílohy:

1x ověřená projektová dokumentace a štítek „Stavba povolena“ pro stavebníka

Poplatek:

Správní poplatek podle zákona č. 634/2004 Sb., o správních poplatcích se nevyměřuje.

Obdrží:

účastníci (dodejky)

Městský obvod Pardubice II, IDDS: hhrb36i

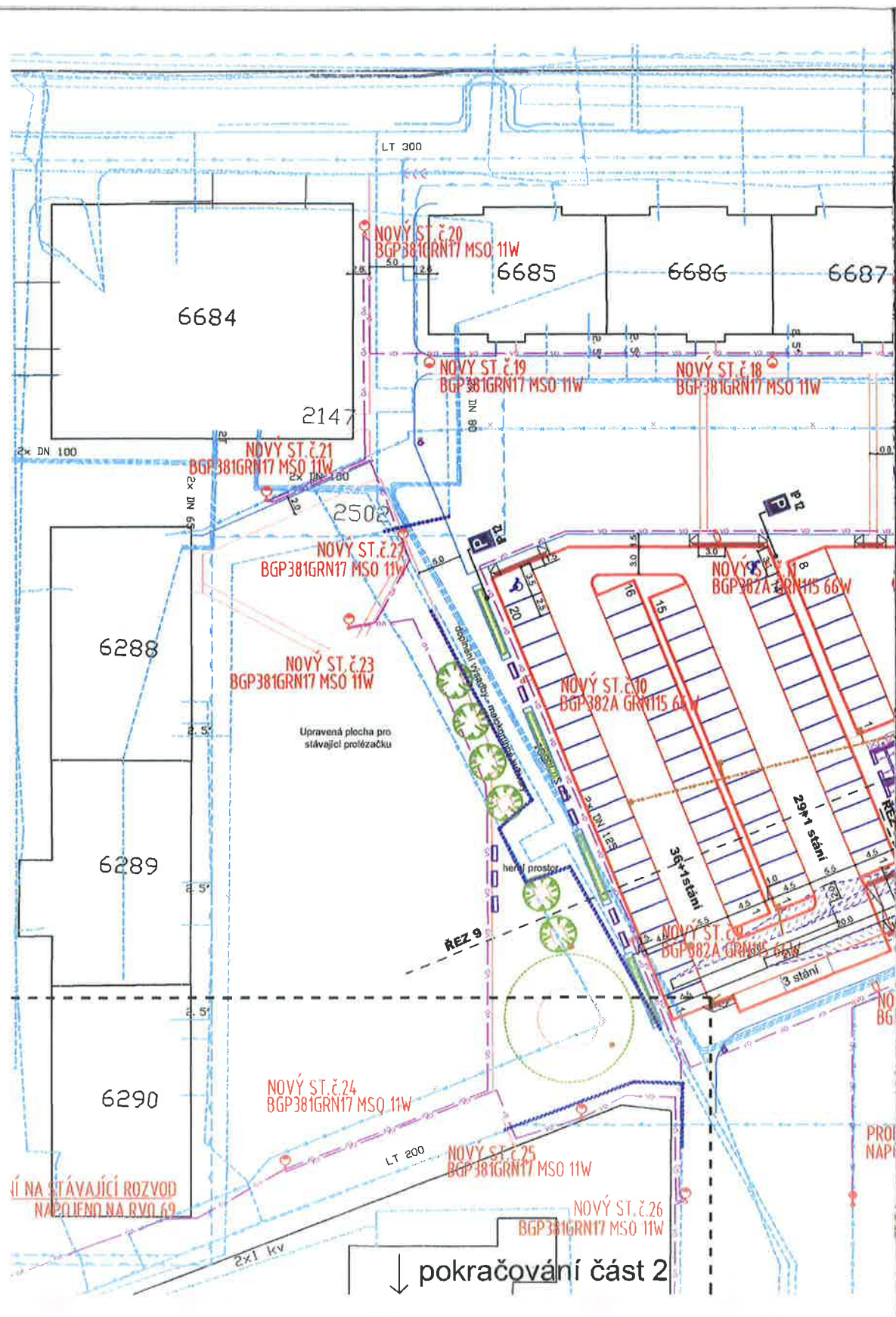
Statutární město Pardubice, Magistrát města Pardubic, Odbor majetku a investic, IDDS: ukzbx4z

Služby města Pardubic a.s., IDDS: yc9gb95

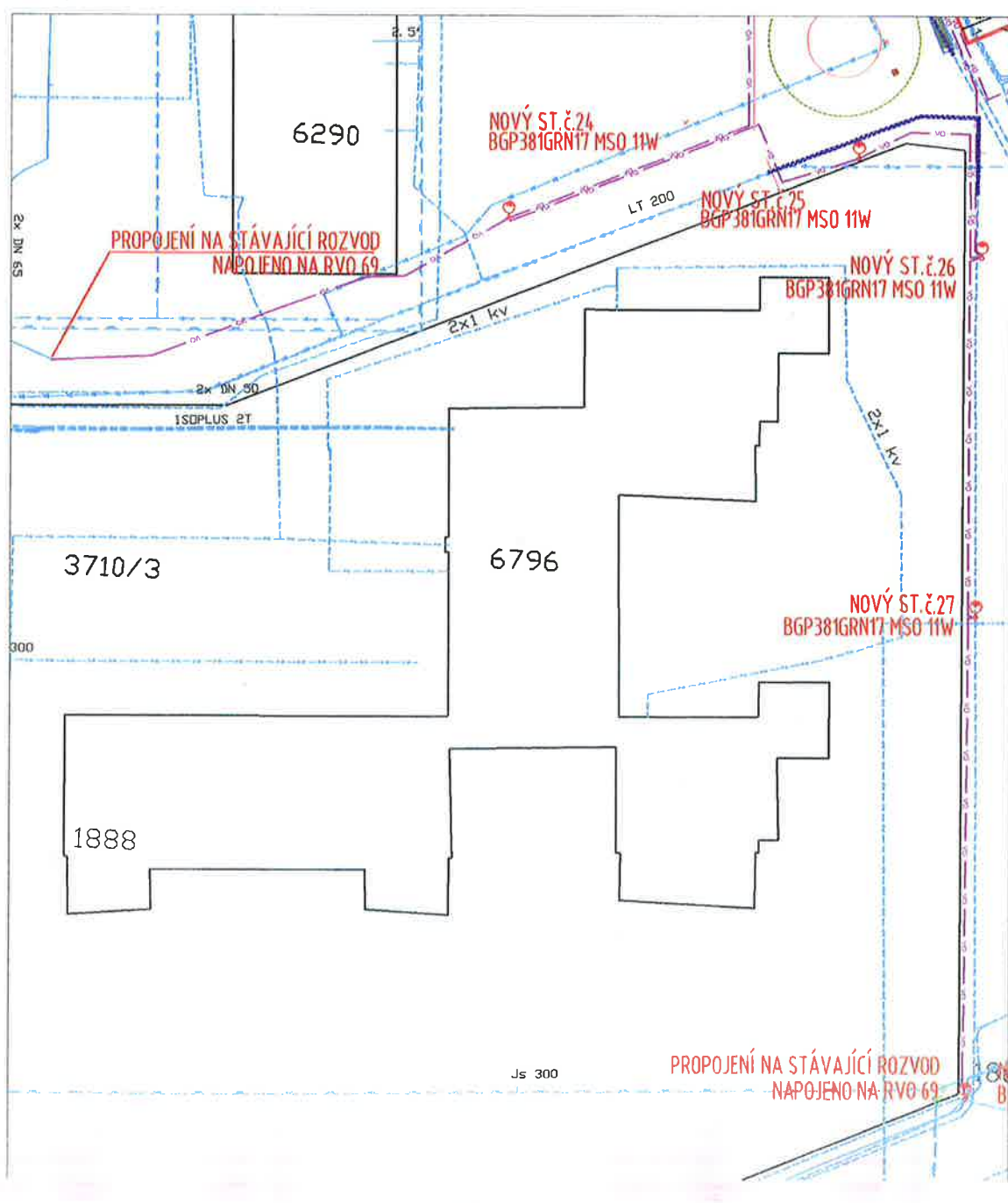
UPC Česká republika, s.r.o., IDDS: 4hds44f
ČEZ Distribuce, a. s., IDDS: v95uqfy
ČEZ ICT Services, a. s., IDDS: zbsdk9i
Vodovody a kanalizace Pardubice, a.s., IDDS: xsdgx3v
RWE Distribuční služby, s.r.o., IDDS: jnnyjs6
Elektrárny Opatovice, a.s., IDDS: gvjisp6d
České Radiokomunikace a.s., IDDS: g74ug4f
EDERA Group a.s., IDDS: bz2r37g
Česká telekomunikační infrastruktura a.s., IDDS: qa7425t

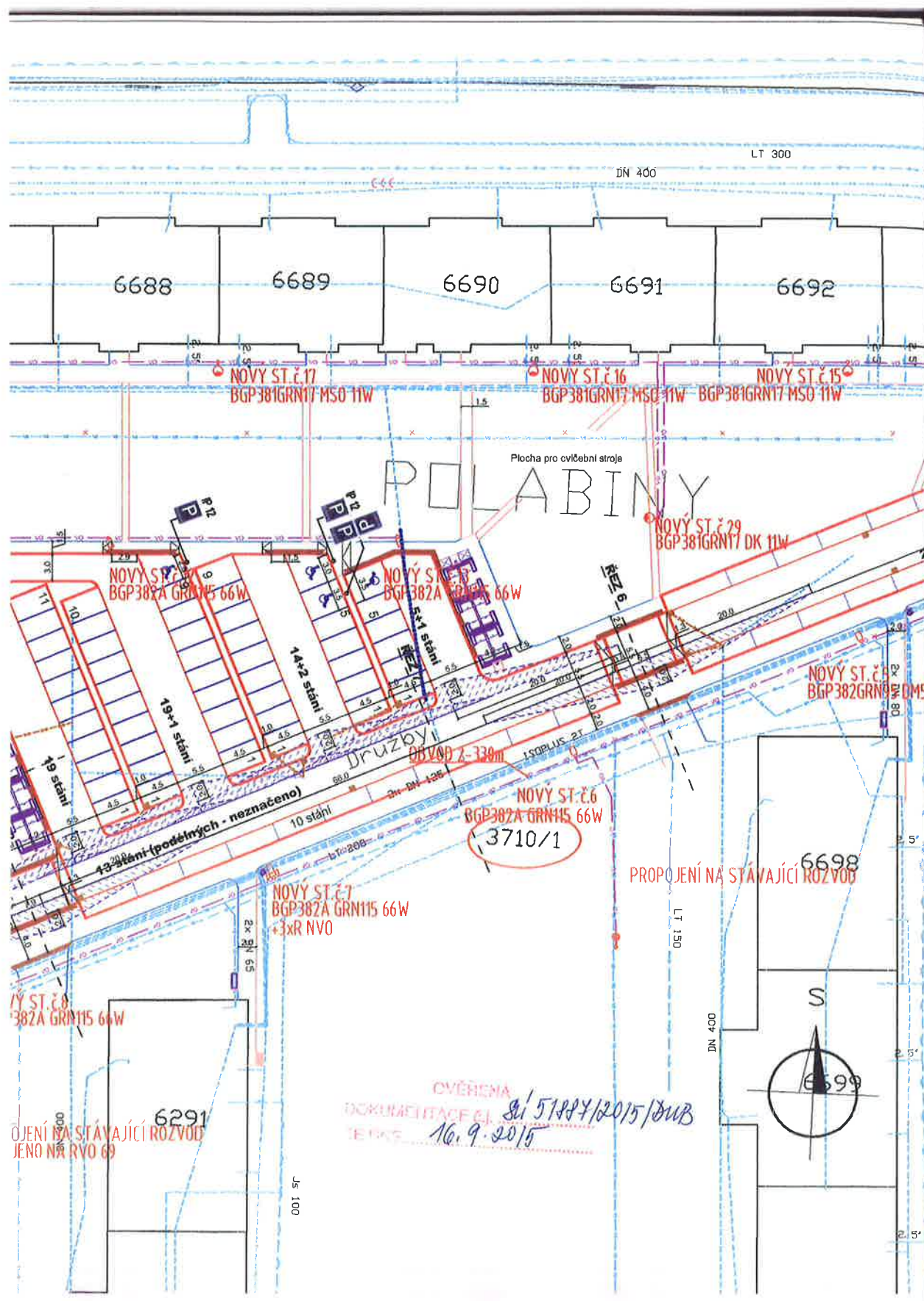
dotčené orgány

Hasičský záchranný sbor Pardubického kraje, odd. stavební prevence, IDDS: 48taa69
Úřad městského obvodu Pardubice II, OŽPD, IDDS: hhrb36i
Ministerstvo obrany Agentura pro hospodaření s nemovitým majetkem, Odbor územní správy majetku
Pardubice, IDDS: hjyaavk



pokračování část 2







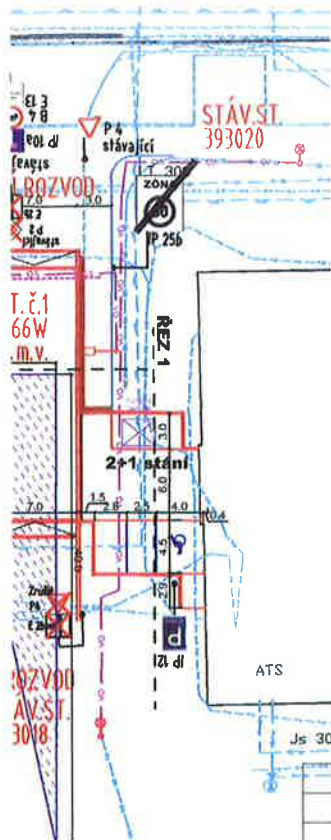
Ukončení I.etapy, bez realizace II.etapy



Pardubice - rekonstrukce ul. Družby

KOORDINAČNÍ SITUACE STAVBY

M 1 : 500



LEGENDA:

- Silniční obrubník / snížený $\pm 0,00$ (+0,02)
- Parkový obrubník / převýšený +0,08m
- Světlé dopravní značení
- Varovný pás (0,4m) / snížený obrubník +0,02m
- Posun a osazení vpuslí
- Nové veřejné osvětlení, sloupky, kabely
- Navržené stromy
- Mobilní - lavičky, odpadkové koše
- Rozhledové trojúhelníky
- Chráněný, ochrana kabelů, směrová přeložka



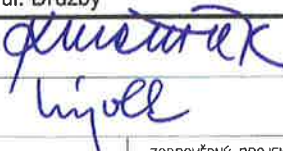
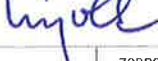


STÁVAJÍCÍ INŽENÝRSKÉ SÍTĚ:

- VODOVOD
- PLYN
- EL. KABEL NN, VN
- KABEL VO
- KANALIZACE
- SÍŤOVACÍ KABELY
- HORKOVOD

UPOZORNĚNÍ:
PŘÍJEM PODLEŽNOSTI JE ZAKRESLEN POUZE
INFORMATIVNĚ PODLE VÝKRESU JEHO SPRÁVCE
PRO ZJIŠTĚNÍ PŘESNÉ POLOHY SÍTĚ JE KUTNÉ
POZADAT SPRÁVCE O VYTÝČENÍ



- 5 -08- 2015

VERZE	DATUM	POPIS	OVĚŘIL	SCHVÁLIL	POZN.
OBJEDNATEL			ZHOTOVITEL		
 Statutární město Pardubice Městský obvod Pardubice II Chemiků 128 530 09 Pardubice			 HIGHWAY DESIGN, s.r.o. Okružní 948/7 500 03 Hradec Králové 3 tel. +420 495 408 921 e-mail: hd@highwaydesign.cz		
NÁZEV AKCE					
Pardubice - rekonstrukce ul. Družby					
VEDOUČÍ PROJEKTANT AKCE					
ING. JINDŘICH KMONÍČEK					
ZODPOVĚDNÝ PROJEKTANT AKCE					
ING. JIŘÍ NÝVLT					
ZPRACOVATEL DOKUMENTACE			ZODPOVĚDNÝ PROJEKTANT PROFESE		
HIGHWAY DESIGN, s.r.o.			ING. MICHAL ČEPELKA		
OKRUŽNÍ 948/7					
HRADEC KRÁLOVÉ 3					
STUPEŇ DOKUMENTACE			VYPRACOVAL		
DOKUMENTACE PRO STAVEBNÍ ŘÍZENÍ			ING. MICHAL ČEPELKA		
STUPEŇ DOKUMENTACE			STAVEBNÍ OBJEKT		
DOKUMENTACE PRO STAVEBNÍ ŘÍZENÍ					
ČÍSLO ZAKÁZKY			DATUM		
29/S/2014			květen 2015		
OBSAH PŘÍLOHY					
KOORDINAČNÍ SITUACE STAVBY					
ČÍSLO PŘÍLOHY	VERZE	MĚŘÍTKO	FORMÁT		
29S14-3-B-00-02	A	1 : 500	2x A4		