

## Studie revitalizace letního stadionu Pardubice

autoři: Ing.arch.Viktor Drobný, Ing.arch.Martin Kabriel  
Sportovní projekty s.r.o. - listopad 2015

**Obsah:****A. Textová část**

1. Identifikační údaje
2. Zadání
3. Požadavky FAČR na fotbalové stadiony
4. Stávající stav území
5. Urbanistické řešení
6. Dopravní řešení
7. Řešení objektů
8. Odhad investičních nákladů

**B. Výkresová část**

- |  |              |
|--|--------------|
| 1. Stávající stav                          | 1:2000       |
| 2. Vlastnické vztahy                       | 1:2000       |
| 3. Situace                                 | 1:2000       |
| 4. Letní stadion                           | 1:500        |
| 5. Letní stadion - půdorys 1.np            | 1:500        |
| 6. Letní stadion - půdorys 2.np a 3.np     | 1:500        |
| 7. Objekty zázemí a údržby, příčné profily | 1:500, 1:250 |
| 8. 3D náhledy na řešené území              |              |
| 9. Situace – samostatně vložený list       | 1:1000       |

**A. TEXTOVÁ ČÁST****1. Identifikační údaje**

Objednatel: Statutární město Pardubice  
Magistrát města Pardubice  
Pernštýnské náměstí 1  
530 21 Pardubice  
IČO 00 27 40 46  
DIČ CZ 00 27 40 46

Zhotovitel: Sportovní projekty s.r.o.  
Sokolovská 87/95, 186 00 Praha 8  
Tel.: 233 374 418  
[info@sportovniprojekty.cz](mailto:info@sportovniprojekty.cz)  
[www.sportovniprojekty.cz](http://www.sportovniprojekty.cz)  
IČO: 27 06 06 59  
DIČ: CZ 27 06 06 59

Návrh: Ing. arch. Viktor Drobny  
Ing. arch. Martin Gabriel

Spolupráce: Bc. Eva Bartošová  
Ing. Kuba Kutílek

Konzultace: Josef Dráb – FAČR

**2. Zadání**

Předmětem prací je zpracování ověřovací architektonické studie využití území „letního stadionu“ v Pardubicích vymezeného ulicemi Hradecká, Sukova třída, U Stadionu a nábřežím řeky Labe, včetně ploch podél ulice U Stadionu v sousedství Tyršových sadů (území bývalé nedostavěné haly ČSTV a jatka). Studie se bude týkat především pozemků a objektů v majetku nebo správě města. Záměrem města je, že celému území bude nadále dominovat sportovní a rekreační funkce, která je dnes reprezentována na jedné straně fungujícím zimním stadionem a na druhé straně rekreační plochou právě zrekonstruovaných Tyršových sadů. Mezilehlé území dnešního „sportovního brownfieldu“, objekt letního stadionu a navazující venkovní plochy na obou stranách ulice U Stadionu, se stanou plynule spojujícím článkem, kde se budou sportovní a rekreační funkce prolínat.

Základním požadavkem zadání je rekonstrukce stávající západní fotbalové tribuny pro pořádání utkání 2. fotbalové ligy s kapacitou 1500 diváků (stadion kategorie 2 UEFA), se zachováním prostorové rezervy pro možnost zlepšení vybavení stadionu a rozšíření kapacity na minimálně 4500 diváků (stadion kategorie 3 UEFA – minimální hranice pro pořádání utkání 1. fotbalové ligy). Sousední plochy v areálu by měly sloužit pro trénink fotbalu a další volnočasové sportovní aktivity obyvatel města v návaznosti na rekreační funkci Tyršových sadů.

**3. Požadavky FAČR na fotbalové stadiony**

Fotbalové stadiony pro pořádání soutěžních utkání v rámci soutěží FAČR podléhají certifikaci způsobilosti, kterou provádí komise KSHP – FAČR. Fotbalové stadiony jsou rozděleny podle kapacity a standardu vybavení do 5 kategorií UEFA 2010. Požadované parametry na kapacitu a standard vybavení jsou stanoveny v Projektu ligové stadiony 2020, který vychází z požadavků UEFA. Jde o závazný dokument FAČR určující minimální požadavky na fotbalové stadiony, tj. pro 2. ligu je potřeba splnit podmínky stadionu kategorie 2 UEFA, pro 1. ligu a předkola pohárů je potřeba splnit podmínky stadionu kategorie 3 UEFA. Pro evropské pohárové zápasy je požadována kategorie 4 UEFA. Zde jsou vyjmenovány základní požadované parametry pro 2. a 1. ligu, podrobně je vše specifikováno v dokumentu komise KSHP FAČR – Josef Dráb a Marek Dráb – Projekt ligové stadiony 2020 – ukazatele UEFA - novelizace k 15. 12. 2014:

**2. fotbalová liga – stadion kategorie 2. UEFA**

- 1500 sedících diváků z toho 1/3 krytých, 100 míst VIP
- předepsané zázemí pro hráče, rozhodčí, delegáty a diváky
- předepsané zázemí pro novináře, TV studio
- umělé osvětlení 800 lx, náhradní zdroj, TV monitoring, ozvučení
- 50 chráněných parkovacích míst + 2 bus
- OB van aréna pro přenosové vozy TV 100m<sup>2</sup>

**1. fotbalová liga – stadion kategorie 3. UEFA**

- 4500 sedících diváků z toho 1/3 krytých, 250 míst VIP
- předepsané zázemí pro hráče, rozhodčí, delegáty a diváky
- předepsané zázemí pro novináře, 2x TV studio
- umělé osvětlení 1200 lx, náhradní zdroj, TV monitoring, ozvučení
- vytápění hrací plochy
- 100 chráněných parkovacích míst + 2 bus
- OB van aréna pro přenosové vozy TV 200m<sup>2</sup>

#### 4. Stávající stav území

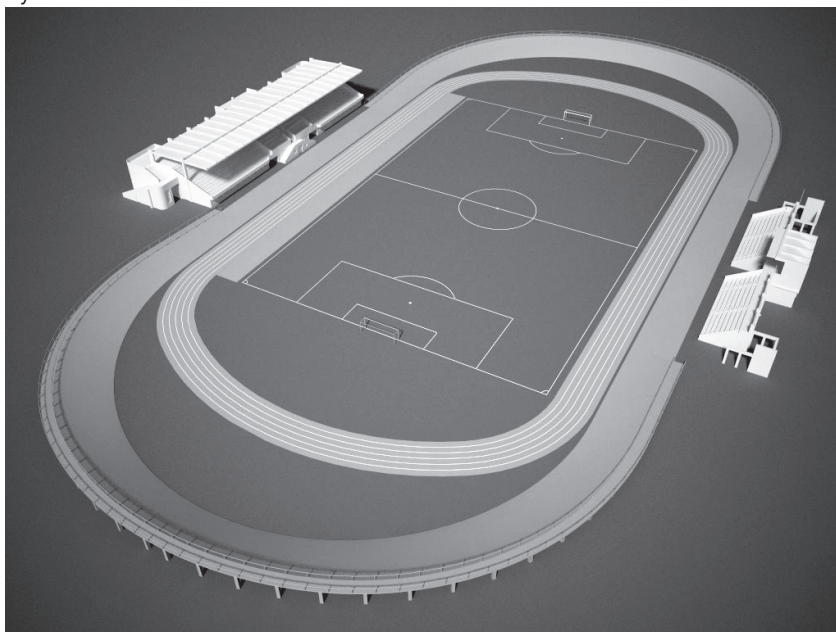
Uvažované území je vymezené ulicemi Hradecká, Sukova třída, řekou Labe a Tyršovými sady u pardubického zámku.

V území se nachází několik fungujících objektů jiných subjektů, než je město Pardubice, které je nutné zachovat ve stávajícím rozsahu:

- hokejová ČEZ aréna pro 10200 diváků s tréninkovou halou a parkovištěm
- objekt České správy sociálního zabezpečení
- soukromá vila s restaurací a ubytováním Cartellone

Zbývající plochy a objekty je možné nazvat sportovním brownfieldem, který zahrnuje především:

- Stávající fotbalový stadion nazývaný též letní s hřištěm o rozměrech 105 x 68 m. Tribuny jsou pozůstatkem původního letního stadionu z 30. let 20. století, který obsahoval kromě fotbalového hřiště ještě běžeckou a cyklistickou dráhu. Byl postaven pro celostátní výstavu tělesné výchovy a sportu, která se uskutečnila v roce 1931. Do roku 2015 se dochovala ve velmi špatném technickém stavu východní tribuna s tzv. Maratonskou bránou, která již byla málem zdemolována a aktuálně není využívána. Původní západní tribuna prošla v 80. letech rozsáhlou rekonstrukcí, vestavbou a dostavbou. Nyní je západní tribuna využívána jako ubytovna, restaurace a šatny sloužící jako zázemí především ženského a amerického fotbalu. Z oválů pro cyklistiku a atletiku zůstala jen nefunkční torza. Kvalita trávníku na ploše pro fotbal nevyhovuje plánovanému využití. Okolní doplňkové plochy úsečí nejsou využívány.

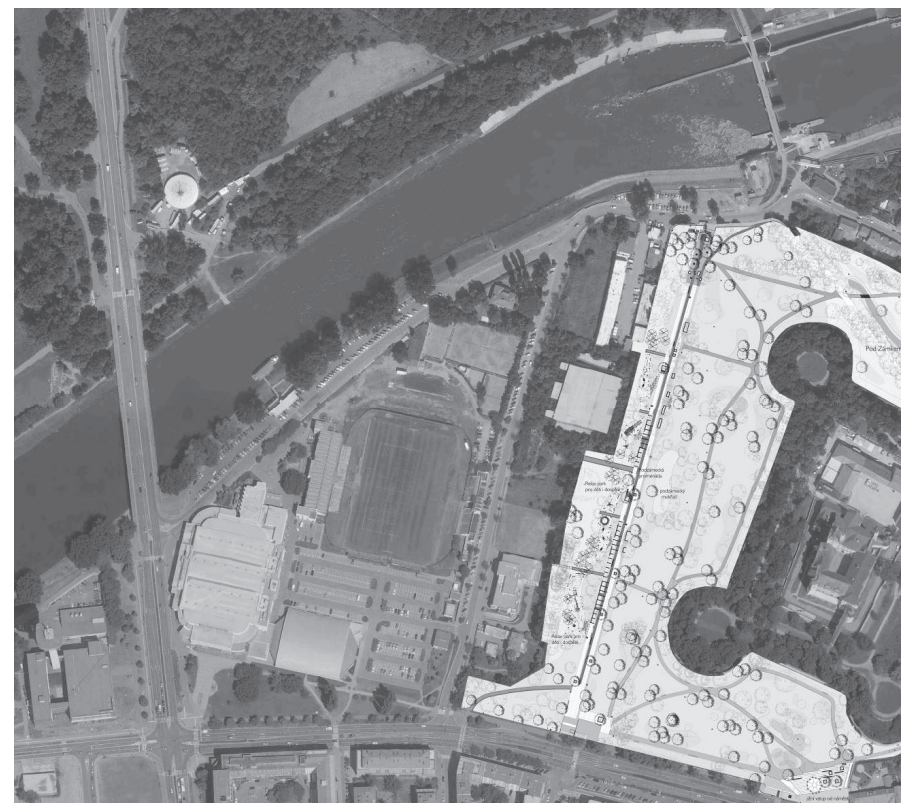


Letní stadion Pardubice – Dokumentace původního stavu (1931) – Sportovní projekty s.r.o. 8/2011

Původní letní stadion, jakou soubor objektů západní a východní tribuny včetně centrálního sportoviště zahrnujícího plochu pro „letní sporty“ – fotbal, atletiku a cyklistiku, byl na svoji dobu mimořádnou stavbou, která neměla ve své době a nemá ani dnes v České republice obdobu. Kombinace fotbalu a atletiky s cyklistickým oválem se však stala dlouhodobě neudržitelná. Atletika si našla své nové centrum na Hvězdě, případně u sokolovny. Přesto zachování západní a východní tribuny, její citlivá rekonstrukce s vložení nových funkčních prostor pro fotbal, je příležitostí udržet na tradičním místě hned vedle centra města sportovní funkci celoměstského významu a zachovat alespoň část původní funkcionalistické stavby letního stadionu.

Další vedlejší objekty:

- Stávajících 5 tenisových antukových kurtů se zázemím
- Prostor po nedostavěné hale ČSTV, který je dnes komplet vyčištěn od zbytků stavebních konstrukcí a je zde připravena pláň pro nové využití
- Areál bývalých jatek s objekty, které jsou na hranici své životnosti ve špatném technickém stavu s nevhodnou funkcí vzhledem k poloze v centru města v těsném sousedství s čerstvě zrekonstruovanými Tyršovými sady. Plánuje se demolice objektů.



Stávající situace včetně vloženého plánu čerstvě rekonstruovaných Tyršových sadů



Stávající komunikace jsou také v dlouhodobě neřešeném stavu:

- Stávající podoba nábřeží mezi mostem P. Wonky v ulici Hradecká po zdymadlo je z pohledu chodce, cyklisty i automobilové dopravy a parkování naprosto nevyhovujícím prostorem bez logiky a jednoduché funkčnosti. Aktuální uspořádání funkcí v tomto území vzniklo náhodně postupnými nekoordinovanými stavebními zásahy.
  - o na nábřežní straně není chodník
  - o v prostoru pod zdymadlem se parkuje živelně na všech přístupných plochách bez jakékoliv regulace
  - o protipovodňová opatření průběžně mění svou formu a tvar s ohledem na kolidující inženýrské sítě
  - o hlavní pěší osa Tyršových sadů vyznívá na nábřeží do ztracena
  - o původní odstavňové parkoviště autobusů je dnes využíváno jako placené parkoviště pro osobní auta
  - o uprostřed parkoviště se utápí objekt Přístaviště Pardubice s přístavním molem a jediný přístup k řece je po rampách mezi tímto objektem a molem
  - o v ulici není dlouhodobě řešena výsadba zeleně

Pozitivní je, že na nábřežním svahu zůstala monumentální dubová alej, která je památkově chráněna.

- Stávající podoba ulice U Stadionu odpovídá dnešnímu minimálnímu využití ploch podél ulice. Jižní konec u Sukovy třídy navazuje na funkční objekty na východě i západě s vjezdy a parkováním. Severní část ulice je jednostranná, na východní straně bez chodníku a parkovacích stání. Stromofaď je na obou stranách ulice U Stadionu v katastrofálním stavu, zralé na radikální výměnu a doplnění.

Významným stavebním počinem, v bezprostředním okolí, je dokončená rekonstrukce Tyršových sadů. Takto vzniklý výrazný kontrast mezi novým upraveným prostorem parku a nevzhledným prostorem navazujícího brownfieldu letního stadionu a nábřeží se může stát hybnou silou pro další revitalizaci.



Celkový pohled na území přes nejexponovanější nároží zimního stadionu

## 5. Urbanistické řešení

Návrh urbanistického řešení vychází výrazně ze stávající situace, kdy v západním cípu území máme plně funkční sportovní hokejový stadion s kapacitou cca 10 tis. diváků a odpovídajícím parkovištěm a na východní straně území navazujeme na volnočasový veřejný prostor čerstvě zrekonstruovaných Tyršových sadů.

V mezilehlém prostoru sportovního brownfieldu se snažíme obnovit původní funkci stadionu pro fotbalové utkání na nejvyšší úrovni doplněnou o tréninkové a volnočasové sportovní plochy tak, aby se v území vytvořil plynulý přechod od exponovaného nároží objektu hokejové arény směrem do volného zeleného prostoru podél nábřeží a Tyršových sadů. Do území vkládáme čtyři velké plochy hřišť s rozdílným a vzájemně odstupňovaným způsobem využití pro sportovce a veřejnost:

1. Nejblíže zimnímu stadionu je situován **fotbalový stadion** pro utkání 2. případně 1. ligy s hlavní západní tribunou a pásem jednoduché tribuny po zbývajícím obvodu hřiště – tato plocha je pro veřejnost nepřístupná, je určena pro výkonnostní a vrcholový sport, alternativně i pro pořádání velkých kulturních akcí. Vybavení stadionu je navrženo dle požadavků UEFA a FAČR. Blízké sousedství zimního a fotbalového stadionu umožní spoluužívat některé funkce, např. parkování, nástupní prostor, gastronomii, VIP zónu, zázemí pro novináře, prostory regenerace pro sportovce.

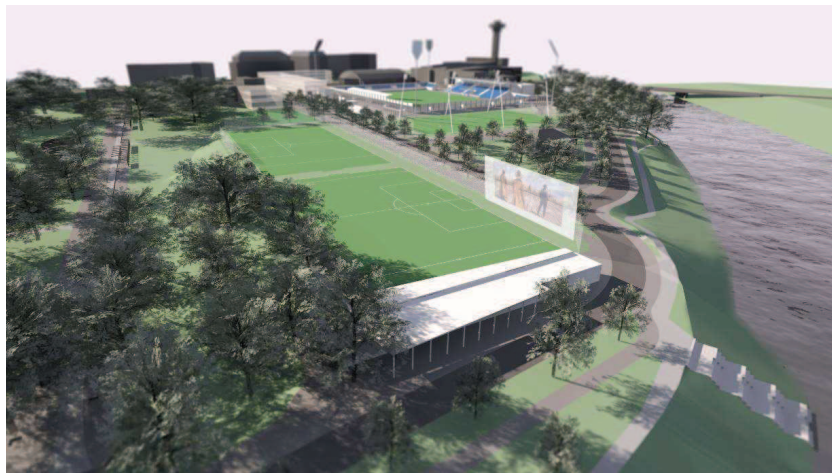


Pohled na fotbalový stadion a tréninkové hřiště

2. Ve vzdálenější poloze je umístěno **tréninkové hřiště s umělou trávou 90x45m**. Tato plocha je v první řadě určena pro trénink fotbalu, ale je možné ji využít i pro trénink dalších výkonnostních sportovců (americký fotbal, ragby, suchá příprava hokeje apod.) případně pronajímat veřejnosti. Je v docházkové vzdálenosti od šatnového zázemí zimního i fotbalového stadionu.
3. V těsném kontaktu s Tyršovými sadů je umístěno **veřejné hřiště s přírodní trávou** celkového rozměru 180 x 56m – toto hřiště je určeno především pro volnočasové neorganizované sportovní aktivity veřejnosti, rozměr umožňuje provozovat vedle sebe několik sportovních aktivit



zároveň, např. trénink fotbalu, amerického fotbalu, ragby, lakrosu, fritesbee apod. Součástí plochy je i objekt šaten a občerstvení. Dále je navrženo, že v letních měsících bude část plochy u šaten využívána jako letní kino. Plocha hřišť bude ohrazena jen ve směru k ulici U Stadionu 6m vysokou záchytnou sítí, naopak do Tyršových sadů bude plně otevřena. Snahou je, aby se veřejné hřiště stalo nedílnou součástí Tyršových sadů.



Celkový pohled na území od zdymadla

- Na křížení severojižních pěších tras a kolmému průchodu územím ve směru východ západ v těžišti aktivit v území je umístěno **alternativní fotbalové dětské hřiště** 50x40m – jedná se o doplňkovou plochu k fotbalovému stadionu i Tyršovým sadům, alternativu ke klasickému dětským hřištím, kde není hlavní pohyb dětí po herních prvcích (průlezka, skluzavka, lanové struktury), ale naopak pohyb míče vedeného hráčem po ploše a překážkách. Nabízí se zde různé možnosti prostorového tvarování hrací plochy, lajnování, překážek a atypických branek. Cílem je zde vytvořit tvarově a funkčně rozmanitý interaktivní prostor pro hrátky s míčem viz ilustrační foto.



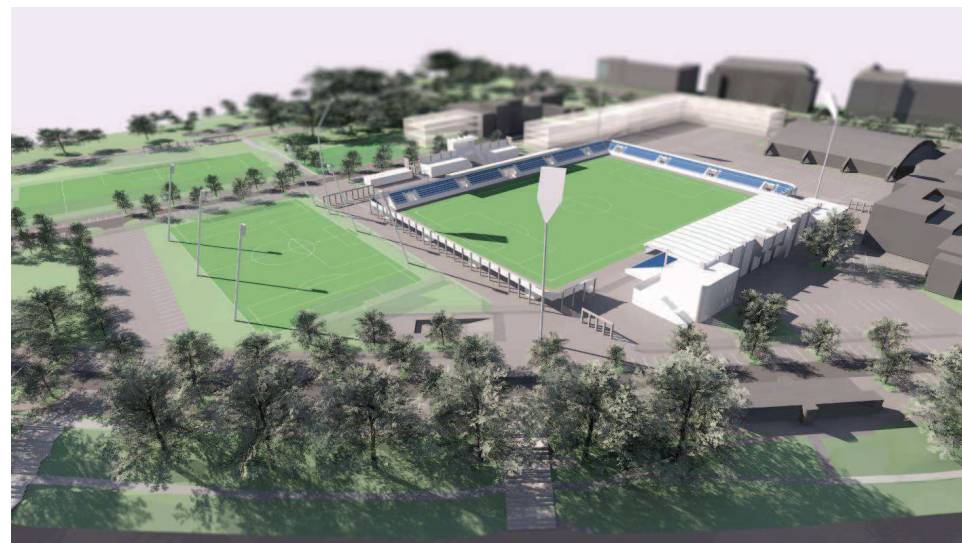
Příklad alternativního fotbalového dětského hřiště – Dánsko

### Prostupnost územím

Snahou návrhu je území co nejvíce zpřístupnit a zprůchodnit pro běžného chodce či cyklistu. Proto v nábrežní ulici i v ulici U Stadionu je na obou stranách komunikace rozšířen, nebo zřízen chodník a parkování je zde uspořádáno v kolmých stáních doplněných stromořadími. V kolmých směrech na ulice jsou zajištěny na severní i jižní straně fotbalového stadionu průchody, které navazují na park u zámku i novou nábrežní promenádu. Hlavní osa Tyršových sadů je protažena až k řece a navázána na nábrežní promenádu podél protipovodňových zábran i na nájezd ke zdymadlu dle studie Ing. arch. Aleše Klose z 10/2011. Na svahu spadajícímu k řece je navržena pěší stezka spojující přístavní molo s dalšími stupňovitými přístupy k řece.

Pro hlavní nástupní prostor do zimního stadionu je na žádost Odboru hlavního architekta převzata do návrhu studie zpracovaná ateliérem Med : Pavlík architekti – Prostor před ČEZ Arénou Pardubice 08/2012.

Nově vytváříme nástupní prostory pro diváky před tribunami fotbalového stadionu. U západní tribuny je nástupní plocha kombinovaná s vjezdem a parkováním aut a autobusů pro hráče. Při exponovaných utkáních je možné ji uzavřít. U východní tribuny je nástupní prostor koncipován osově s maratonskou branou historické východní tribuny. Na severu a jihu je nástupní prostor součástí kolmých pěších průchodů územím.



Pohled na propojení řeky s parkem přes letní stadion

Na nároží ulic Sukova třída a U Stadionu je navržena prostorová rezerva pro 4 podlažní blok ve tvaru L. V daném území by byla vhodná jako doplňková funkce - ubytování hotelového typu, pakovací dům, kongresové zázemí hotelu apod. Výběr funkční náplně tohoto bloku je prozatím otevřená, a může v další fázi reagovat na dodatečné požadavky z využití zimního nebo letního stadionu. Z pohledu dopravní obslužnosti je nutné zachování průjezdu na parkoviště za tréninkovou halou zimního stadionu v průjezdním profilu pro nákladní automobil s návěsem a průchodu pokračujícího mezi zimní a fotbalový stadion směrem na nábrežní.

## 6. Dopravní řešení

Dopravní kostru území tvoří ulice U Stadionu a místní komunikace procházející po nábřeží Labe. Jejich prostřednictvím je území napojeno na nadřazenou síť pozemních komunikací v těchto místech:

- Na ulici Hradeckou na jižním předmostí mostu Pavla Wonky. Tato křižovatka umožňuje vjezd do území z obou směrů, výjezd je omezen na pravé odbočení směrem na sever (na most Pavla Wonky), výjezd směrem na jih (do centra města) není možný.
- Na Sukovu třídu na křižovatce Sukova x Sladkovského x U Stadionu. Tato křižovatka umožňuje vjezd i výjezd všemi směry. Levé odbočení (z ul. U Stadionu) na Sukovu třídu je možné, ale v dopravní špičce komplikované.
- Ulicí Labskou u zdymadla. Ulice Labská je pro motorovou dopravu jednosměrná, umožňuje pouze vjezd do tohoto území.

Ulice Labská a místní komunikace na nábřeží Labe plní v současné době dopravní funkci ve směru východ – západ a doplňují tak síť sběrných komunikací ve městě. Průměrná denní intenzita jednosměrného provozu v ul. Labská dosahuje cca 6 000 voz. / 24 h.

Statutární město Pardubice neplánuje regulovat tuto intenzitu před realizací severovýchodní tangenty (přeložky silnice I/36 Pardubice, Trnová - Fáblovka – Dubina). Zachování stávajícího stavu regulace průjezdné dopravy i po navržené rekonstrukci bude mít negativní vliv na předpokládané sportovní rekreační využití území - v podobě zplodin, hluku a možných kolizí mezi motorovou dopravou, chodci a cyklisty.

Návrh dopravního řešení zahrnuje:

- místní obslužné komunikace U Stadionu a nábřeží  
Jsou navrženy v režimu zóny 30, tj. s nejvyšší dovolenou rychlostí 30 km/h, nerozlišenou předností na křižovatkách a prvky pro zklidnění dopravy. Tento dopravní režim (a odpovídající stavební uspořádání) umožní zachovat průjezdnost pro motorovou dopravu (zejména v trase Labská – nábřeží – most P. Wonky) a současně zvýšit bezpečnost a komfort chodců a cyklistů (zejména pro propojení Tyršových sadů a nábřeží Labe). Podél komunikací jsou převážně navržena kolmá parkovací stání prostřídaná se stromořadím.
- nábřežní promenáda  
Nábřežní promenáda spolu se severním chodníkem místní komunikace vytváří koridor pro pěší a cyklisty. A využívá tak potenciálu řeky v centru města jednak pro každodenní rekreaci, jednak pro vedení bezmotorové dopravy atraktivním prostředím. Pohyb cyklistů na nábřežní ulici je umožněn jak ve vozovce, tak mimo ni. Na západním konci navazuje promenáda jednak na most Pavla Wonky, jednak na podchod pod ním směrem na nábřeží Závodu míru; na východním konci pak jednak na zdymadlo, jednak na cestu po břehu Labe k soutoku a lávce přes Chrudimku (do Parku Na Špici). Promenáda na koruně protipovodňových opatření je v úseku historického stromořadí doplněna o stezku podél hladiny řeky.
- propojení nábřeží – Brána borců – Tyršovy sady  
Toto propojení nově zprostupňuje dnes uzavřený areál letního stadionu, tenisových kurtů a restaurace/penzionu Cartellone, a propojuje tak Tyršovy sady se zatraktivněným nábřežím řeky, kotvištěm lodě Arnošt a zkracuje pěší cestu k mostu P. Wonky.
- předprostor západní tribuny  
Tento prostor je navržen převážně jako pojižděný chodník a zahrnuje parkovací stání pro 2 autobusy a 24 osobních automobilů a další manipulační plochy. Je napojen upravenou rampou na nábřežní ulici.
- vnitroblok za tréninkovou halou

Parkoviště ve vnitrobloku je navrženo jako jednodílná zpevněná plocha, která může mimo parkování sloužit například jako venkovní výstavní plocha při veletrzích.

- parkoviště u tréninkové plochy  
Mezi tréninkovou plochou a zahradou Cartellone je navrženo uzavřené parkoviště pro 61 osobních automobilů, které mimo jiné bude sloužit při soutěžních utkáních dle požadavků FAČR.

Návrh parkovacích stání sleduje tyto cíle:

- Uvolnění části nábřeží od parkování, aby mohlo plnit funkci městského nábřeží a promenády.
- Uspokojení navýšené potřeby po parkování v souvislosti s novými funkcemi v území dle normových požadavků.

Bilance parkování je uvedena v následujících tabulkách:

blok	druh stavby	Účelová jednotka	Počet účelových jednotek na 1 stání	Počet účelových jednotek	neupravený počet	ka	kp	upravený počet
ZIMNÍ STADION	Sportoviště s diváky – stadion	místa pro diváky	12	10194	850	1	0,25	213
LETNÍ STADION	Sportoviště s diváky – stadion	místa pro diváky	12	1240	103	1	0,25	26
TENISOVÉ KURTY > TRÉNINKOVÁ PLOCHA	Sportoviště tréninkové, rekreační – tenis	návštěvníci	1	18	18	1	0,25	5
RESTAURACE CARTELLONE	Stravování – restaurace	plocha pro hosty m2	4	340	85	1	0,25	22
JATKA > TRAVNATÉ HRISTE & ZAZEMI	Služby – řemeslné služby, opravny	zaměstnanec	3	8	3	1	0,25	1
ZBOŘENISTE > TRAVNATÉ HRISTE					0	1	0,25	0
OŠZ	Administrativa pro veřejnost – instituce celoměstského nebo nadměstského významu	kancelářská plocha m2	25	1530	61	1	0,25	16
CELKEM								283

Bilance parkování – stávající stav

blok	druh stavby	Účelová jednotka	Počet účelových jednotek na 1 stání	Počet účelových jednotek	neupravený počet	ka	kp	upravený počet
ZIMNÍ STADION	Sportoviště s diváky – stadion	místa pro diváky	12	10194	850	1	0,25	213
LETNÍ STADION	Sportoviště s diváky – stadion	místa pro diváky	12	1634	136	1	0,25	34
TENISOVÉ KURTY > TRÉNINKOVÁ PLOCHA	Sportoviště tréninkové, rekreační – stadion	návštěvníci	2	30	15	1	0,25	4
RESTAURACE CARTELLONE	Stravování – restaurace	plocha pro hosty m2	4	340	85	1	0,25	22
JATKA > TRAVNATÉ HRISTE & ZAZEMI	Sportoviště tréninkové, rekreační – stadion	návštěvníci	2	22	11	1	0,25	3
ZBOŘENISTE > TRAVNATÉ HRISTE	Sportoviště tréninkové, rekreační – stadion	návštěvníci	2	22	11	1	0,25	3
OŠZ	Administrativa pro veřejnost – instituce celoměstského nebo nadměstského významu	kancelářská plocha m2	25	1530	61	1	0,25	16
CELKEM								295

Bilance parkování – 1. etapa pro 1634 diváků

blok	druh stavby	účelová jednotka	Počet účelových jednotek na 1 stání	Počet účelových jednotek	neupravený počet	ka	kp	upravený počet
ZIMNÍ STADION	Sportoviště s diváky – stadion	místa pro diváky	12	10194	850	1	0,25	213
LETNÍ STADION	Sportoviště s diváky – stadion	místa pro diváky	12	4630	386	1	0,25	96
TENISOVÉ KURTY > TRÉNINKOVÁ PLOCHA	Sportoviště tréninkové, rekreační – stadion	návštěvníci	2	30	15	1	0,25	4
RESTAURACE CARTELLONE	Stravování – restaurace	plocha pro hosty m2	4	340	85	1	0,25	22
JATKA > TRAVNATÉ HRŠTĚ + ZÁZEMÍ	Sportoviště tréninkové, rekreační – stadion	návštěvníci	2	22	11	1	0,25	3
ZBOŘENÍŠTĚ > TRAVNATÉ HRŠTĚ	Sportoviště tréninkové, rekreační – stadion	návštěvníci	2	22	11	1	0,25	3
OSSZ	Administrativa pro veřejnost – instituce celoměstského nebo nadměstského významu	kancelářská plocha m2	25	1530	61	1	0,25	16
CELKEM								357

Bilance parkování – 2. etapa pro 4630 diváků

	STAV	1. ETAPA	rozdíl: 1. ETAPA – STAV	2. ETAPA	rozdíl: 2. ETAPA – STAV
požadavek ČSN	283	295	12	357	74
z toho požadavek FAČR		95		194	
CELKEM	576	614	38	655	79
nábřeží (u Arnošta)	150	150	0	153	3
nábřeží (u jatek)	50	50	0	0	-50
ul. U Stadionu – západ	69	69	0	71	2
ul. U Stadionu – východ	0	0	0	77	77
u tréninkové plochy	0	61	61	61	61
vnitroblok	307	260	-47	269	-38
u západní tribuny	0	24	24	24	24

Bilance parkování – porovnání stávajícího stavu, 1. a 2. etapy

Parkování jízdních kol bude řešeno formou stojanů na kola umístěných jednak pod tribunami letního stadionu, jednak na veřejných prostranstvích. Vzhledem k předpokládané době stání (max. 4 hod) není nutné řešit zastřešení stojanů ani zvýšenou míru zabezpečení formou uzamykatelných boxů či automatického zakladače.

## 7. Řešení objektů

### Fotbalový stadion – celek, etapy

V návrhu stavby fotbalového stadionu využíváme obou stávajících tribun se snahou citlivě rekonstruovat především západní a východní vnější průčelí. Hlediště a vnitřní uspořádání interiéru budou naopak řešeny zcela nově v souladu s aktuálními provozními požadavky FAČR, požárními a hygienickými předpisy apod.

Důležitá je možnost postupné realizace fotbalového stadionu po logicky navazujících samostatně funkčních etapách v závislosti na potřebách i finančních možnostech města a fotbalového klubu:

1. Etapa - Rekonstrukce hlavní západní tribuny s cílovou kapacitou min. 1500 diváků dle kategorie stadionů 2 UEFA a vnitřním vybavením dle požadavků pro kategorii stadionů 3 UEFA a přisunutí hrací plochy blíže k západní tribuně včetně závlahy, vyhřívání a

osvětlení. Tato etapa vyžaduje realizaci parkoviště u tréninkového hřiště s kapacitou 61 míst. Není třeba realizovat další zásadní stavební investice, tj. rekonstrukci ulic U Stadionu a nábřeží a přestavbu parkoviště ve vnitrobloku. Parkování je uvažováno na celkovou projektovanou kapacitu západní tribuny 1634 diváků.

2. Etapa - Dostavba východní, severní a jižní tribuny s kapacitou min. 3000 diváků včetně vnitřního vybavení dle požadavků pro kategorii stadionů 3 UEFA, část vnitřního vybavení (WC, občerstvení) bude realizována v původní východní tribuně. Tato etapa vyžaduje zásadní doplnění počtu parkovacích stání v území, viz dopravní řešení – tj. rekonstrukci ulic U Stadionu a nábřeží a rekonstrukci a zahuštění parkování ve vnitrobloku. Parkování je uvažováno na celkovou projektovanou kapacitu první a druhé etapy tj. 4630 diváků.
3. Etapa (nebo součást 2. etapy) - Možnost rozšíření kapacity o dalších maximálně 3400 diváků přidáním až 6 řad na východní, severní a jižní tribuně včetně doplnění vnitřního vybavení (WC, občerstvení). Tato etapa vyžaduje ještě dalších až 70 parkovacích stání, které prozatím nejsou v návrhu zakresleny, například v parkovacím domě na nároží Sukovy třídy a ulice U Stadionu, v druhém podlaží za tréninkovým hřištěm nebo jinde mimo řešené území viz např. alternativní řešení dojížděky fanoušků.

Realizaci 2. a 3. doporučí provedení najednou. Je na vedení města a fotbalového klubu, aby si společně stanovili optimální celkovou diváckou kapacitu tribun v rozpětí 4500 až 8000 diváků.

### Západní tribuna – rekonstrukce a dostavba

Západní tribuna je rekonstruovaná do vizuální podoby obdobné původnímu stavu z roku 1931, avšak obsahuje nové zázemí pro hráče, média, VIP, odpovídající požadavkům na stadiony kategorie 3 UEFA pro utkání 1. ligy. Divácká kapacita v půdorysu původní západní tribuny po rekonstrukci činí 962 krytých sedadel, a proto je před západní tribunu umístěna nová nezastřešená konstrukce tribuny o kapacitě 672 sedadel. V součtu disponuje hlavní západní tribuna kapacitou 1634 diváků, což odpovídá kategorii 2. UEFA, kde je možné pořádat utkání 2. ligy.

V rámci rekonstrukce jsou odstraněny všechny nepůvodní vestavby a přístavby tak, aby byla vyzdvížena prapůvodní funkcionalistická podstata stavby. Nové dispozice a objemy stavby, které jsou vestavěny a přístavěny do původní konstrukce, budou navrženy tak, aby byly v jasném materiálovém kontrastu k původním prostorům a konstrukcím.

Vnitřní vybavení západní tribuny je navrženo tak, aby vyhovovalo svým rozsahem i po dostavbě a rozšíření divácké kapacity přes 4500 diváků, tj. kategorie 3 UEFA.

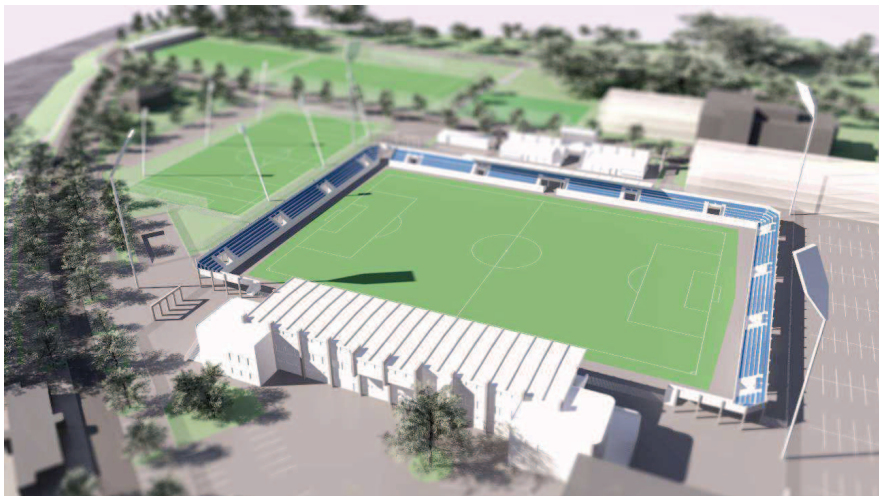
Vnitřní dispoziční uspořádání je navrženo ve 3 podlažích s odděleným provozem sportovců, diváků, VIP a novinářů. V 1.np jsou na západní fasádě situovány samostatné vstupy pro domácí hráče, hosty, VIP a novináře. V předprostoru západní tribuny je možné zaparkovat 2 autobusy hráčů a je zajištěn bezpečný a oddělený příchod do šaten. Na vstupy do tribuny navazují 2 vnitřní schodiště odděleně pro VIP a novináře.

Sportovci, hráči a jejich doprovod jsou situováni v 1.np v přímé návaznosti k hrací ploše i příchodu od klubového autobusu. Základem vybavení jsou 2 šatny (domácí a hosté) shodné velikosti a vybavení (rozcvičovna, WC, sprchy, masér). Šatna domácích je ještě doplněna o regenerační zázemí se saunou a vířivkou, skladové zázemí s místností kustoda, trenéra apod. Na hlavní průběžnou chodbu navazují další nezbytné prostory, jako je místnost 1. pomoci, antidopingová místnost, šatna rozhodčích, místnost pro delegáty apod. Obě boční chodby se sbíhají do centrálně umístěné mix zóny, ze které se dá vyjít pod ochranným tubusem na hrací plochu, nebo na druhé straně projít do presscentra, místnosti, kde se pořádají pozápasové tiskové konference. Presscentrum je přístupné zvenku přes akreditační místnost pro novináře, zevnitř z mix zóny pro hráče a trenéry. Součástí presscentra jsou také 2 místa pro kamery



a 3 boxy pro tlumočníky. V přízemí jsou k dispozici ještě 2 další šatny pro další týmy, je zde zázemí pro pořadatele, policii a fotografy.

Divákům je určeno 2.np, ve kterém je divácké foyer se vstupy na hlavní tribunu a zázemím (WC, občerstvení, šatna). Na levé straně pod VIP patrem jsou umístěny kanceláře fotbalového klubu. Přístup pro diváky do 2.np zajišťují 2 široká schodiště na bocích stavby. Obdobná schodiště byla součástí i původní stavby ze 30. let 20. století.



Pohled na hlavní tribunu

VIP zóna je umístěna v levé části 3.np tak, aby byla blízko zimnímu stadionu a bylo možné obě stavby v tomto místě propojit krytým mostem a využívat kancelářské, prostorové a gastronomické zázemí zimního stadionu. Součástí VIP zóny jsou 3 skyboxy a společný prostor s barem, sezením a pultem pro rauty. Z VIP zóny je přístupná část hlavní zastřešené tribuny s kapacitou 250 diváků.

Novináři mají k dispozici pravou část 3.np, která je přístupná po samostatném schodišti z přízemí od akreditace a presscentra. Součástí novinářské zóny jsou 2 TV studia, 5 kabin pro komentátory, místa na tribuně pro pišící novináře a pracovní místnost médií. V prostoru tribuny a na střeše jsou místa pro situování kamer TV.

Ve středu 3.np jsou 2 důležité na sebe navazující místnosti hlasatele a řídicí místnost, využívána při utkáních a důležitá pro bezpečnost diváků při utkáních.

### Východní, severní a jižní tribuna – novostavba

Tribuna probíhající po zbývajícím obvodu stadionu, tj. od jiho-západního rohu, celá jižní, východní a severní strana až po severozápadní roh, je navržena jako jednoduchá montovaná stavba s ocelovou nebo železobetonovou konstrukcí. Počet řad je prozatím variabilní od 6 do 12 a tomu odpovídá celková kapacita 2996 až 6396 diváků, v součtu s hlavní západní tribunou cca 4500 až 8000 diváků.

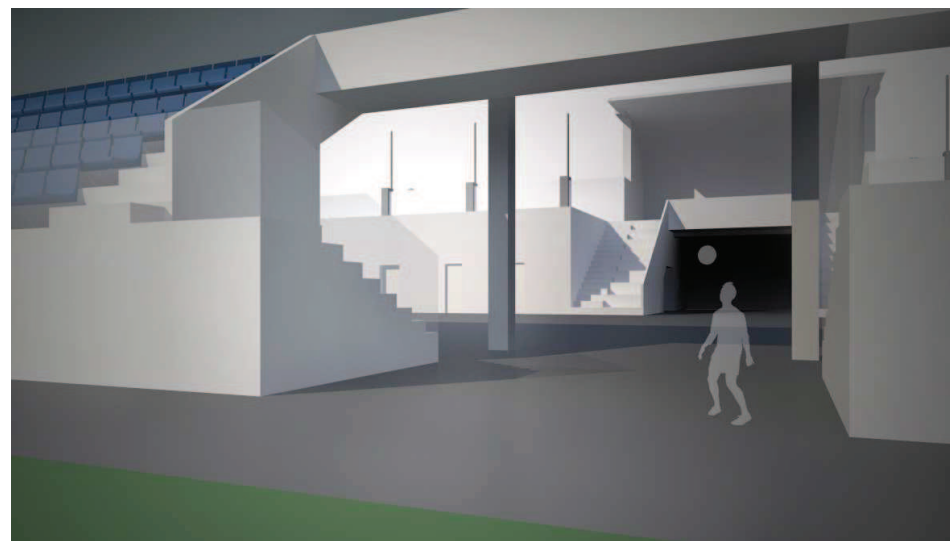
Při zajištění celkové kapacity stadionu přes 4500 diváků bude možné stadion certifikovat pro kategorii 3 UEFA a pořádat zde utkání 1. ligy.

Tribuna může být realizována na etapy dle modulového konstrukčního systému. Ve východo-západní ose je navržena brána borců navazující na maratonskou bránu původní východní tribuny. Část tribuny je nutné pro certifikaci stadionu zastřešit - a to minimálně z 1/3 celkové kapacity stadionu.

Jelikož první řada je umístěna ve výšce 1,4m nad úrovní hrací plochy, je možné velkou část prostoru pod tribunou využít pro pomocné prostory stadionu – WC a občerstvení pro diváky, skladové plochy vybavení a mobiliáře letního i zimního stadionu, kryté stání pro kola apod.

### Původní východní tribuna – rekonstrukce a přestavba

Posunutím hřiště a vypuštěním oválu pro cyklisty a atlety se původní východní tribuna dostala do vzdálenější polohy vůči hrací ploše. Není proto možné ji využít k původnímu účelu pro stojící diváky s výhledem na hrací plochu. Byla by však škoda objekt bez náhrady zbořit, má jedinečný ráz funkcionalistické stavby z 30. let 20. století s Maratonskou branou v hlavní ose stadionu a s vysokým řádem vstupního průčelí. Proto je navrženo očistění stavby od novějších přístaveb a rekonstrukce vstupního průčelí do původní podoby z roku 1931. Brána se stane důstojným vstupem pro diváky směřující na východní, jižní i severní tribunu. Konstrukce původních tribunových stupňů bude odstraněna a nahrazena moderní vestavbou gastronomického zázemí a WC.



Pohled do Maratonské brány

### Technické zázemí údržby

Areál stadionu včetně přidružených hřišť i území Tyršových sadů vyžaduje pravidelnou údržbu zeleně, trávníků hřišť i stavebních objektů. Pro umístění údržby je zvoleno strategické místo vedle původní východní tribuny v dosahu všech ploch, které bude nezbytné udržovat. Součástí zázemí jsou 2 prostorné garáže pro parkování a servis zahradní techniky a oddělené zázemí pracovníků klubu i technických služeb města – šatny, sprchy, WC, denní místnost.

**Šatny u veřejných hřišť**

Jedná se o jednoduchý přízemní objekt umístěný mezi nábřeží a veřejné hřiště s přírodní trávou. Umístění objektu je vybráno s ohledem na jeho využitelnost. Bude sloužit jako šatnové zázemí pro veřejná hřiště, a dále také pro sportovní aktivity v parku a na nábřeží. Systém šaten je dvojitý. Jsou zde hromadné šatny pro větší skupiny sportovců i šatny skříňkové pro individuální návštěvníky. Součástí objektu je také občerstvení se zastřešenou terasou a s výhledem na nábřeží, sportovní plochu i park.

**8. Odhad investičních nákladů**

Jedná se o předběžný velice hrubý odhad investičních nákladů odpovídající podrobnosti zpracované studie. V průběhu prací na dalších projekčních stupních bude možné odhad postupně zpřesnit. Cena stavby se bude odvíjet od technického stavu jednotlivých stávajících stavebních konstrukcí, rozsahu, stavu a kapacity sítě technické infrastruktury, nepředvídatelných vyvolaných investic a od rozhodnutí o míře navržených stavebních zásahů.

hlavní stavební objekty stadionu pro 5000 diváků včetně tréninkových a doprovodných ploch	předběžné hrubé		orientační jednotková cena Kč/m.j.	předběžný hrubý odhad nákladů stavby
	množství	m.j.		
přesun a stavba plochy hlavního fotbalového hřiště 105x68m	1	ks	20 000 000	20 000 000 Kč
rekonstrukce a dostavba západní tribuny	20000	m3	7 500	150 000 000 Kč
rekonstrukce nástupní plochy pro západní tribunu včetně demolice	4000	m2	4 000	16 000 000 Kč
dostavba východní, jižní a severní tribuny	9120	m3	3 500	31 920 000 Kč
rekonstrukce a dostavby původní východní tribuny - wc a občerstvení	4500	m3	7 000	31 500 000 Kč
nástupní plocha na východní tribunu	2500	m2	3 000	7 500 000 Kč
dvůr údržby u východní tribuny	1	ks	5 000 000	5 000 000 Kč
pěší propojení nábřeží a ulice U Stadionu	1500	m2	3 000	4 500 000 Kč
umělé tréninkové hřiště na místě kurtů	6500	m2	1 800	11 700 000 Kč
nové parkoviště uvnitř areálu na místě kurtů	1400	m2	3 000	4 200 000 Kč
travnaté tréninkové hřiště u Tyršových sadů	13500	m2	900	12 150 000 Kč
nové zázemí a restaurace u nábřeží	3000	m3	6 000	18 000 000 Kč
zpevněná plocha okolo zázemí a restaurace	800	m2	3 000	2 400 000 Kč
alternativní dětské fotbalové hřiště	2400	m2	4 000	9 600 000 Kč
rekonstrukce ul. U Stadionu v úseku podél stadionů - komplet	6300	m2	3 000	18 900 000 Kč
přístupy k řece	4	ks	900 000	3 600 000 Kč
nábřežní stezky	1700	m2	3 000	5 100 000 Kč
celkem bez DPH				352 070 000 Kč
další plánované objekty:				
přestavba parkoviště u tréninkové haly	7700	m2	1 500	11 550 000 Kč
nárožní víceúčelový objekt u Sukovy třídy - 4 np	18000	m3	7 500	135 000 000 Kč
hotel v ulici U Stadionu - 4 np	12000	m3	7 500	90 000 000 Kč
přestavba ul. U Stadionu v úseku podél nábřeží ke zdymadlu	2900	m2	3 000	8 700 000 Kč
přestavba nábřežní komunikace mezi Hradeckou a U Stadionu	9500	m2	3 000	28 500 000 Kč
nábřežní objekt - ukončení Tyršových sadů	500	m3	7 000	3 500 000 Kč
celkem bez DPH				277 250 000 Kč





- 01 vyhlídková plošina  
- dle požadavků OHA vložena část studie Ing.arch.Klose
- 02 objekt zázemí  
- občerstvení  
- WC  
- 2x šatna skříňková  
- 4x šatna hromadná
- 03 mobilní promítací plocha letního kina
- 04 veřejné hřiště  
- přírodní tráva  
- lajnování 78x45m
- 05 střežené parkoviště pro pořeby fotbalu
- 06 nábrežní promenáda  
- betonové / dřevěné stupňovité molo  
- protipovodňová stěna = lavička  
- mobiliář - lavičky, stoly
- 07 tréninkové hřiště  
- umělá tráva  
- lajnování 90x45m
- 08 veřejné hřiště  
- přírodní tráva  
- lajnování 90x45m
- 09 dvůr pro bio-odpad z hřišť a parku
- 10 venkovní lezecká stěna výšky 12m, boulder, jeskyně
- 11 rekonstruovaná západní tribuna  
- v interiéru splnění požadavků na 1.ligu  
- 1634 diváků
- 12 technický dvůr údržby areálu
- 13 alternativní fotbalové dětské hřiště
- 14 severní, jižní a východní tribuna  
- celkem 2996 diváků - kapacita pro 1. ligu  
- pod tribulou jsou WC, občerstvení, sklady  
- prostorová rezerva pro dalších až 3400 diváků
- 15 Maratonská brána v původní i nové tribuně
- 16 rekonstruovaná východní tribuna  
- vstupy pro diváky  
- zázemí pro severní, jižní a východní tribunu  
- historická uliční fasáda  
- trvalá připomínka Výstavy tělesné výchovy a sportu R Č S z roku 1931
- 17 hotel - 4np + 1pp
- 18 parkoviště ve vnitrobloku  
- obdobný režim jako dnes
- 19 víceúčelový objekt / parkovací dům - 4np + 1pp  
- prostorová rezerva na nároží bloku
- 20 prostor před zimním stadionem  
- dle požadavků OHA vložena studie Med a Pavlík architekti

## Studie revitalizace letního stadionu Pardubice

SITUACE m1:2000

autoři: Ing.arch.Viktor Drobny, Ing.arch.Martin Kabriel  
Sportovní projekty s.r.o. - listopad 2015



severní tribuna

západní tribuna

východní tribuna

jižní tribuna

## rozměry hřiště

lajnování	105 x 68 m
hrací plocha	115 x 76 m
volný prostor	120 x 80 m

## kapacity tribun

celková kapacita	4630
------------------	------

### západní tribuna

kryté sedačky	711
nekryté sedačky	672
kryté sedačky VIP	251
celkem	1634
přísic novinaři	50

### východní tribuna

kryté sedačky	622
nekryté sedačky	466
celkem	1088

### severní tribuna

nekryté sedačky	954
-----------------	-----

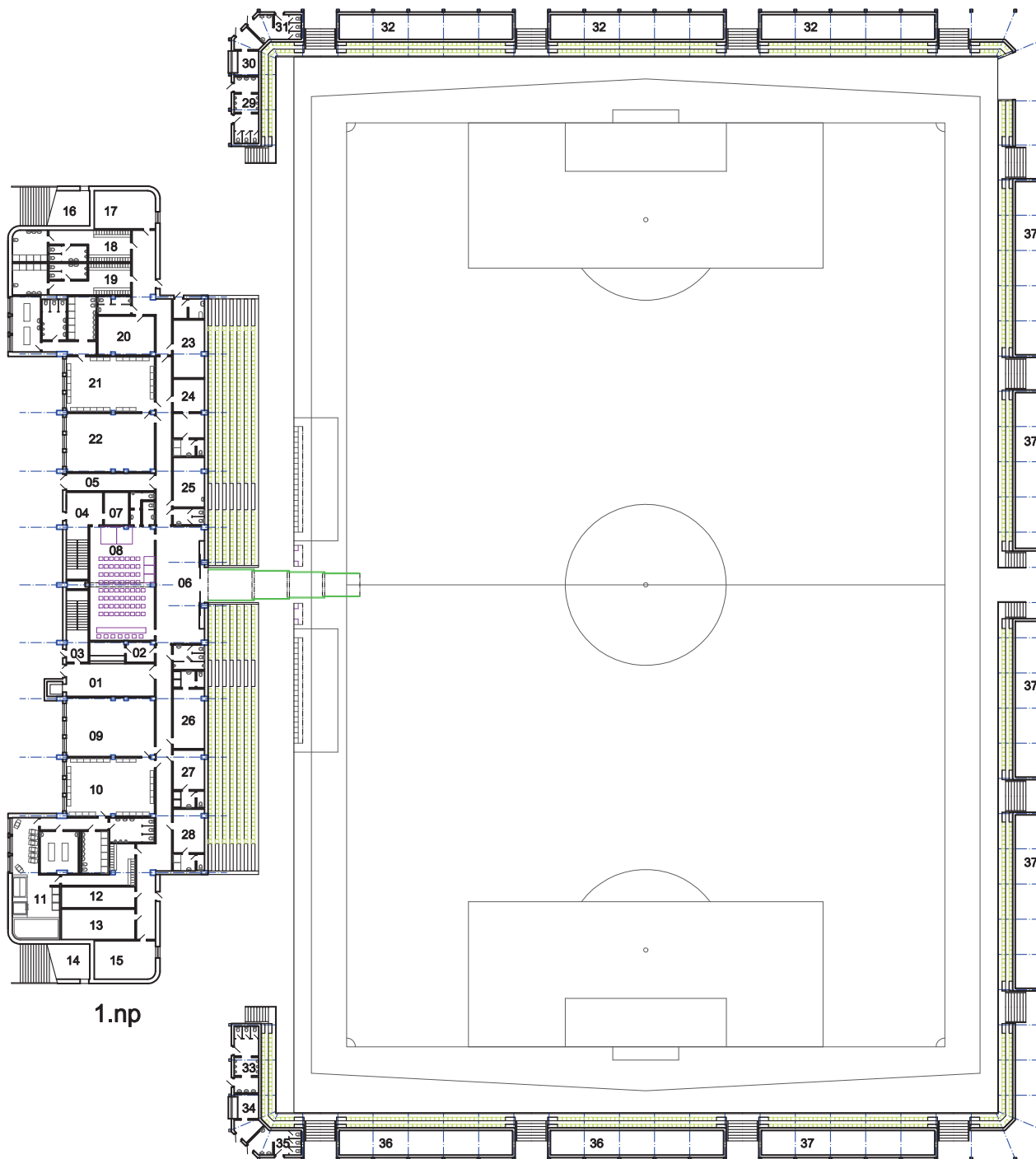
### jižní tribuna

nekryté sedačky	954
-----------------	-----

## Studie revitalizace letního stadionu Pardubice

LETNÍ STADION m1:500

autoři: Ing. arch. Viktor Drobný, Ing. arch. Martin Kabriel  
Sportovní projekty s.r.o. - listopad 2015



## západ

- 01 vstup domácí
- 02 recepcce
- 03 vstup VIP
- 04 vstup novináři
- 05 vstup hosté
- 06 mix zóna
- 07 akreditace
- 08 presscentrum
- 09 rozvíčovací místnost - domácí
- 10 šatna - domácí
- 11 regenerace
- 12 sklad
- 13 sklad
- 14 pokladna
- 15 kustod
- 16 pokladna
- 17 fotografové
- 18 šatna I.
- 19 šatna II.
- 20 sklad
- 21 šatna - hosté
- 22 rozvíčovací místnost - hosté
- 23 policie
- 24 antidoping
- 25 1. pomoc
- 26 rozhodčí
- 27 delegáti
- 28 trenéři

## sever

- 29 wc - muži
- 30 občerstvení
- 31 wc - ženy
- 32 sklady

## jih

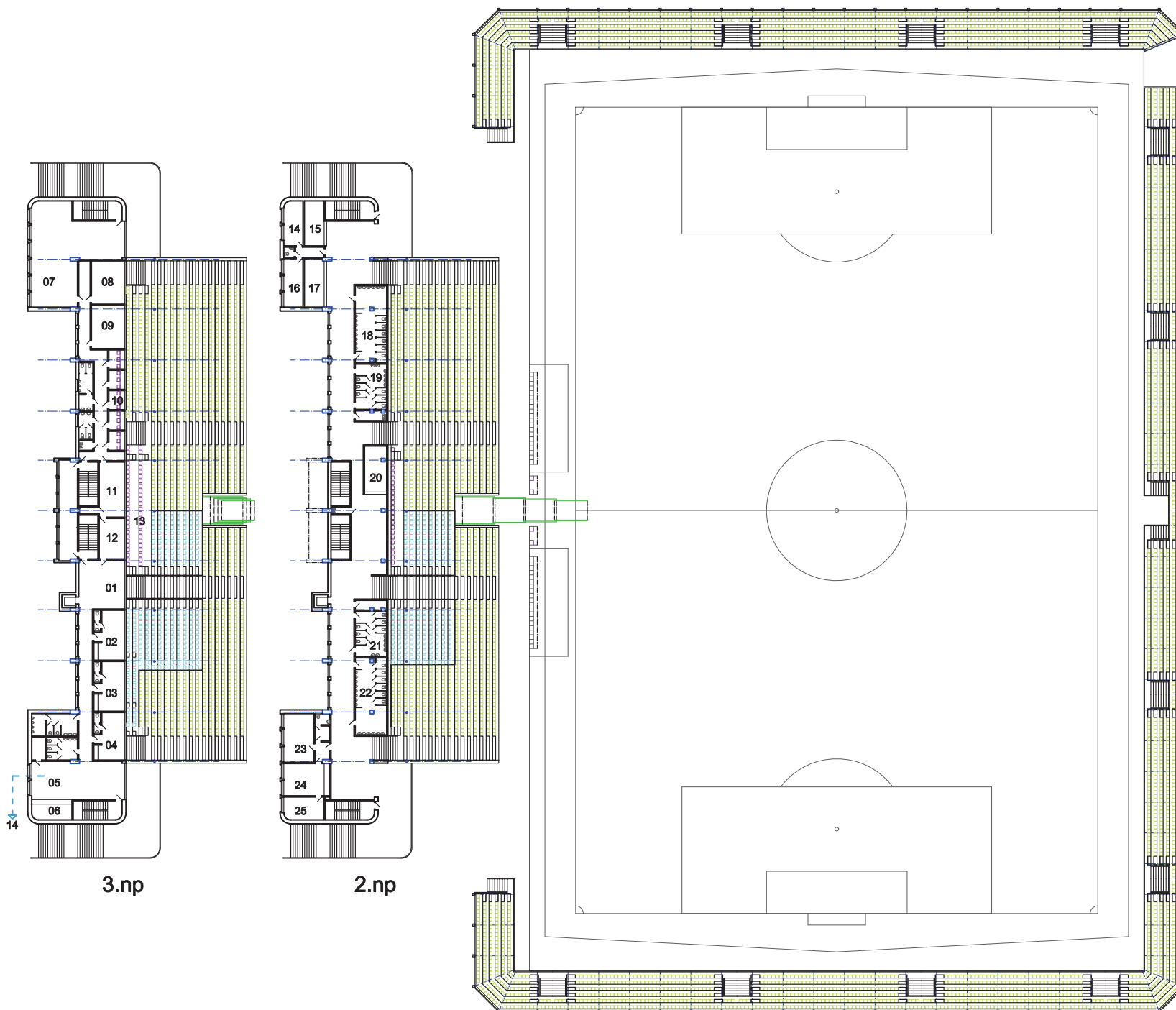
- 33 wc - muži
- 34 občerstvení
- 35 wc - ženy
- 36 sklady

## východ

- 37 sklady
- 38 občerstvení
- 39 pokladna
- 40 wc - muži
- 41 wc - ženy
- 42 pokladna
- 43 pokladna
- 44 wc - muži
- 45 wc - ženy
- 46 občerstvení
- 47 pokladna

## Studie revitalizace letního stadionu Pardubice

LETNÍ STADION - PŮDORYS 1.np m1:500  
autoři: Ing. arch. Viktor Drobný, Ing. arch. Martin Kabriel  
Sportovní projekty s.r.o. - listopad 2015



### západ - 3.np

- 01 hala VIP
- 02 VIP box I.
- 03 VIP box II.
- 04 VIP box III.
- 05 občerstvení VIP
- 06 bar
- 07 pracovní místnost médií
- 08 TV studio 1.
- 09 TV studio 2.
- 10 boxy komentátorů
- 11 řídící místnost
- 12 hlasatel
- 13 píšíci novináři
- 14 propojení do zimního stadionu

### západ - 2.np

- 14 kancelář
- 15 šatna - diváci
- 16 kancelář
- 17 občerstvení
- 18 wc - muži
- 19 wc - ženy
- 20 občerstvení
- 21 wc - ženy
- 22 wc - muži
- 23 kancelář
- 24 kancelář
- 25 kancelář

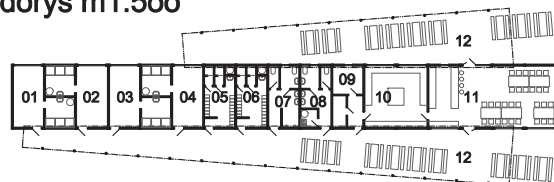
Studie revitalizace letního stadionu  
Pardubice

LETNÍ STADION - PŮDORYS 2.np a 3.np m1:500  
autoři: Ing. arch. Viktor Drobný, Ing. arch. Martin Kabriel  
Sportovní projekty s.r.o. - listopad 2015

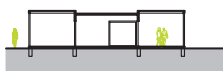


## OBJEKT ZÁZEMÍ A OBČERSTVENÍ

půdorys m1:500



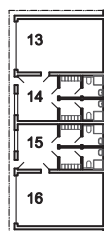
příčný řez m1:500



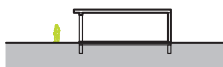
- 01 šatna I.
- 02 šatna II.
- 03 šatna III.
- 04 šatna IV.
- 05 šatna veřejnost - muži
- 06 šatna veřejnost - ženy
- 07 wc - muži
- 08 wc - ženy
- 09 zázemí kuchyně
- 10 kuchyň
- 11 občerstvení
- 12 2x terasa

## OBJEKT ÚDRŽBY

půdorys m1:500

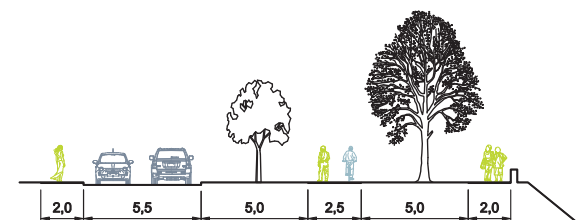


příčný řez m1:500

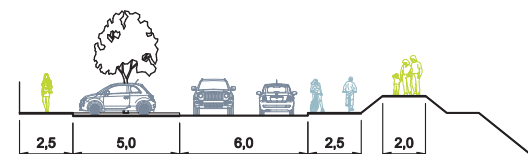


- 13 údržba parku - garáž, dílna
- 14 údržba parku - denní místost, šatny, wc
- 15 údržba fotbalu - denní místost, šatny, wc
- 16 údržba fotbalu - garáž, dílna

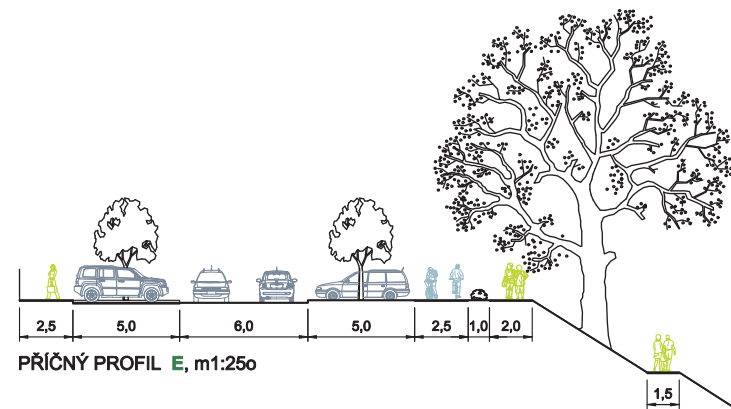
## PŘÍČNÉ ŘEZY ULICEMI



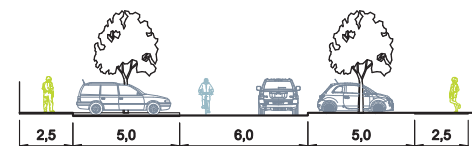
PŘÍČNÝ PROFIL C, m1:250



PŘÍČNÝ PROFIL D, m1:250



PŘÍČNÝ PROFIL E, m1:250

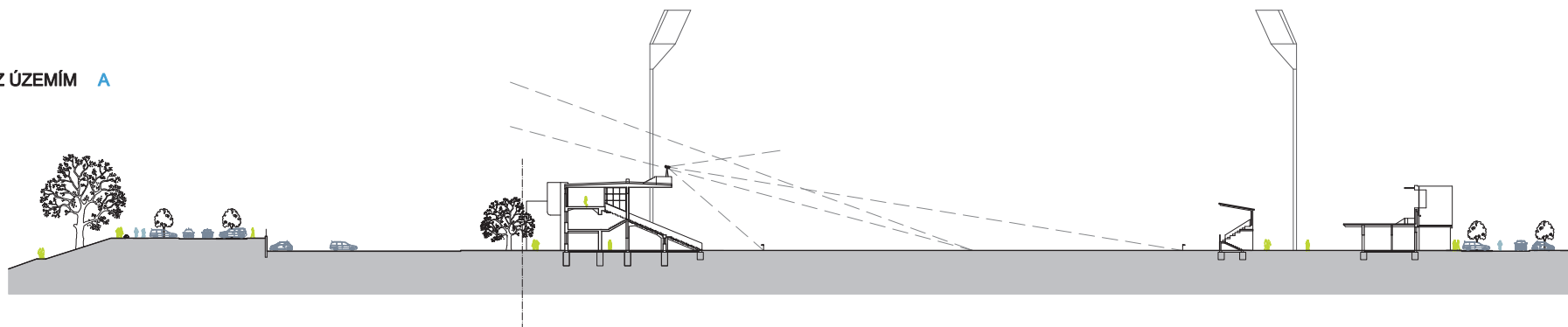


PŘÍČNÝ PROFIL F, m1:250

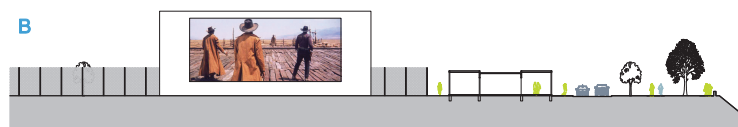
Studie revitalizace letního stadionu  
Pardubice

OBJEKTY ZÁZEMÍ A ÚDRŽBY, PŘÍČNÉ PROFILY  
autoři: Ing. arch. Viktor Drobný, Ing. arch. Martin Kabriel  
Sportovní projekty s.r.o. - listopad 2015

ŘEZ ÚZEMÍM A

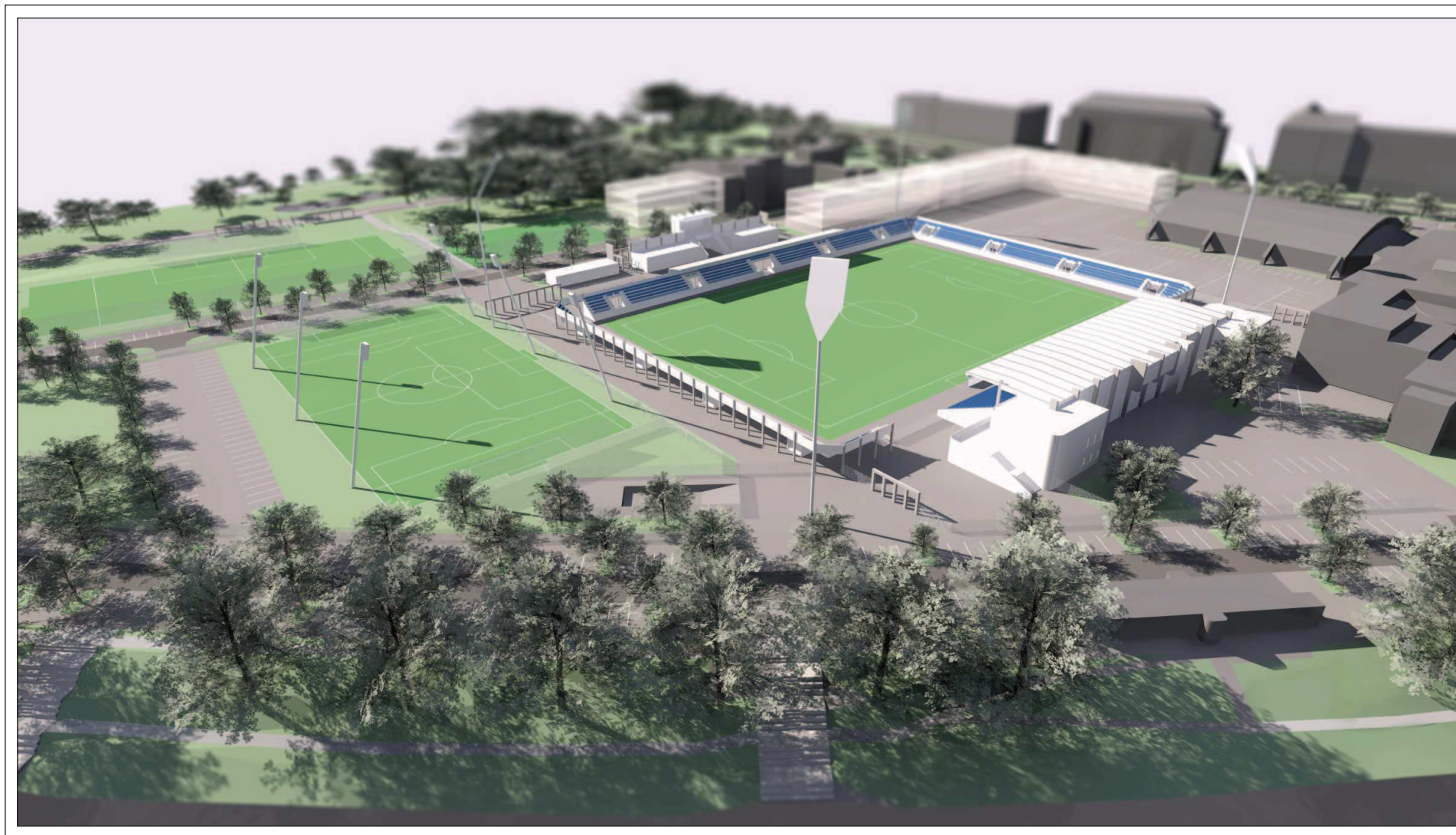


ŘEZ ÚZEMÍM B



Studie revitalizace letního stadionu  
Pardubice

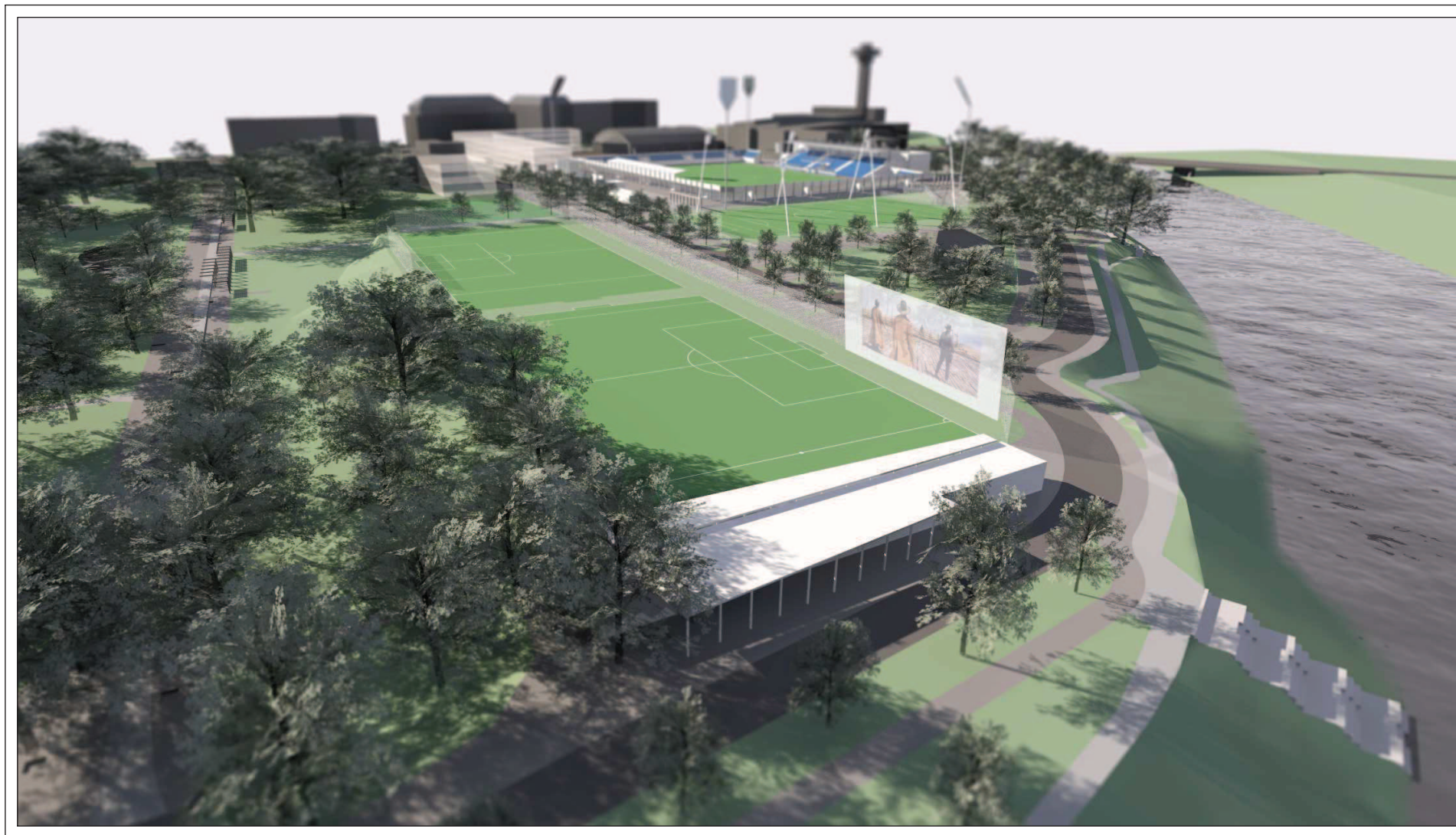
ŘEZY ŘEŠENÝM ÚZEMÍM m1:500  
autoři: Ing.arch.Viktor Drobný, Ing.arch.Martin Kabriel  
Sportovní projekty s.r.o. - listopad 2015



**Studie revitalizace letního stadionu  
Pardubice**

3D NÁHLEDY NA ŘEŠENÉ ÚZEMÍ  
autoři: Ing.arch.Viktor Drobný, Ing.arch.Martin Kabriel  
Sportovní projekty s.r.o. - listopad 2015





**Studie revitalizace letního stadionu  
Pardubice**

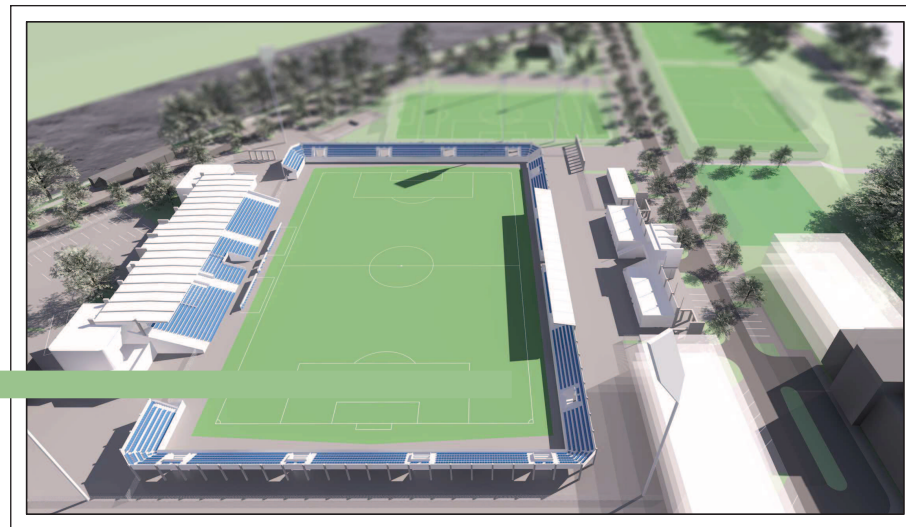
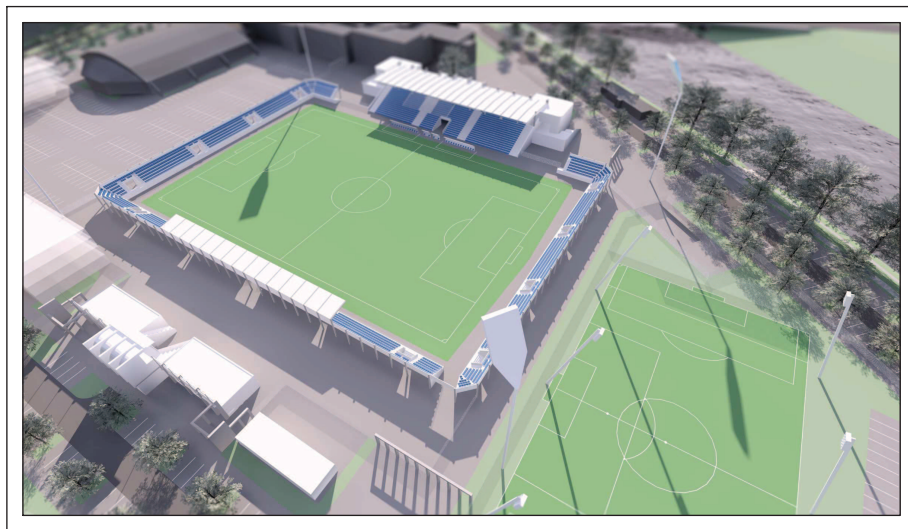
3D NÁHLEDY NA ŘEŠENÉ ÚZEMÍ  
autoři: Ing.arch.Viktor Drobny, Ing.arch.Martin Kabriel  
Sportovní projekty s.r.o. - listopad 2015



**Studie revitalizace letního stadionu  
Pardubice**

3D NÁHLEDY NA ŘEŠENÉ ÚZEMÍ  
autoři: Ing.arch.Viktor Drobný, Ing.arch.Martin Kabriel  
Sportovní projekty s.r.o. - listopad 2015

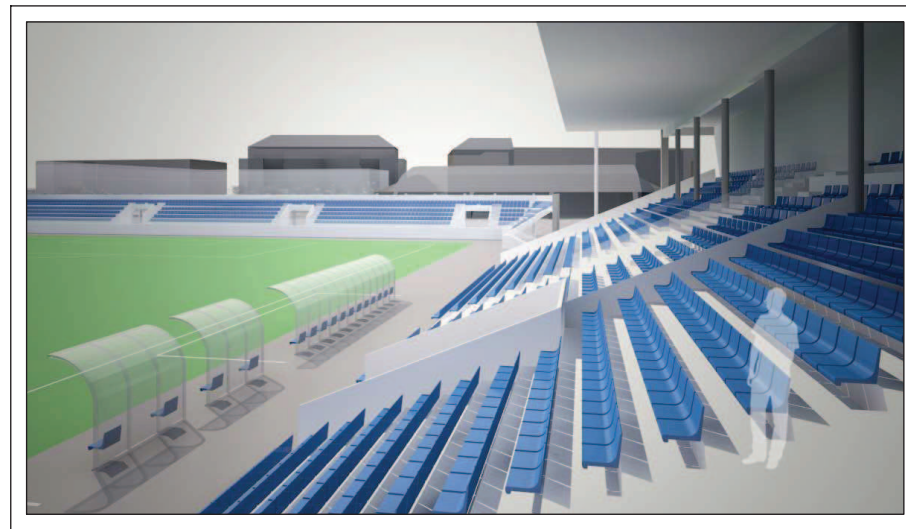
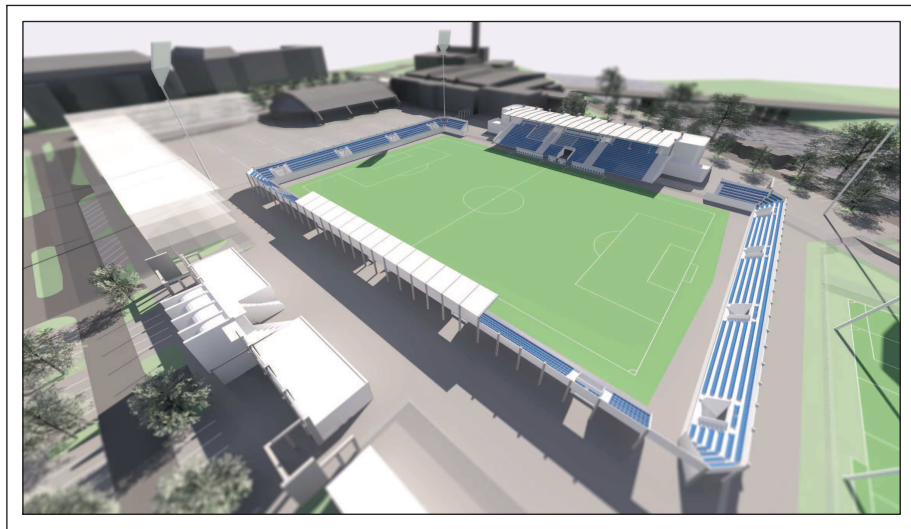
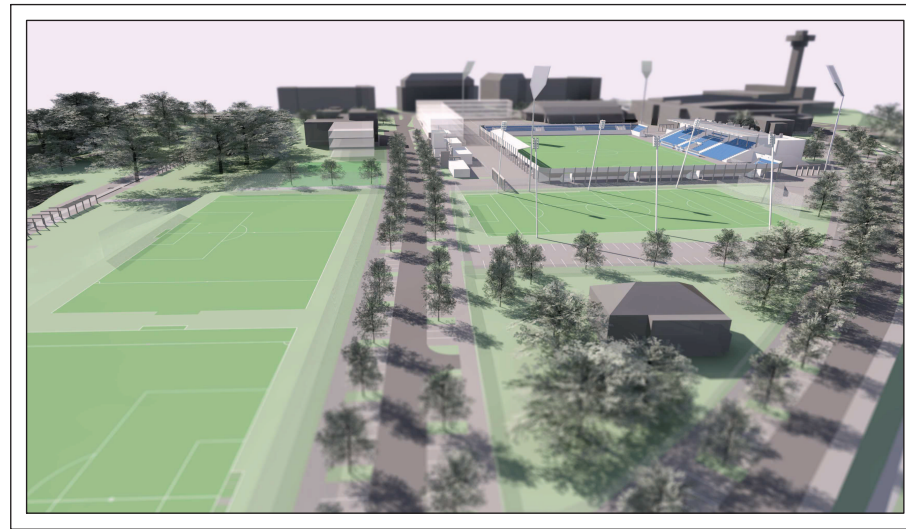
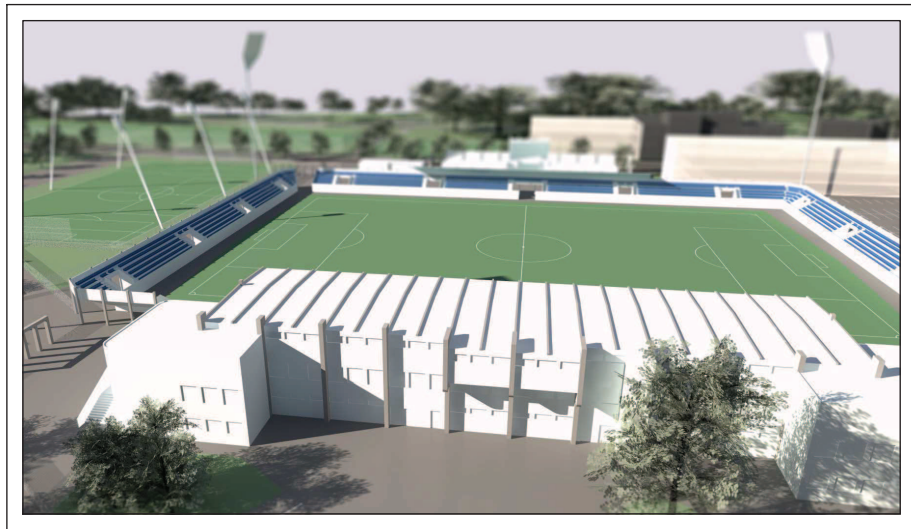




## Studie revitalizace letního stadionu Pardubice

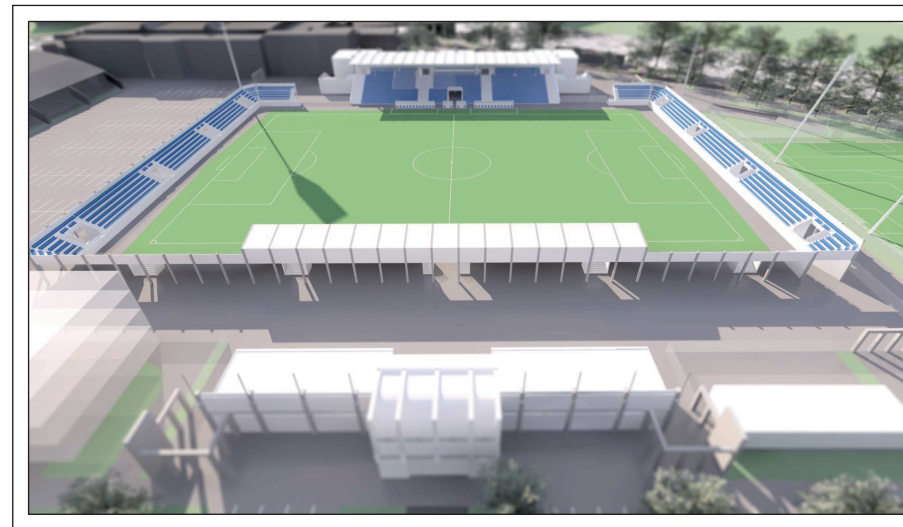
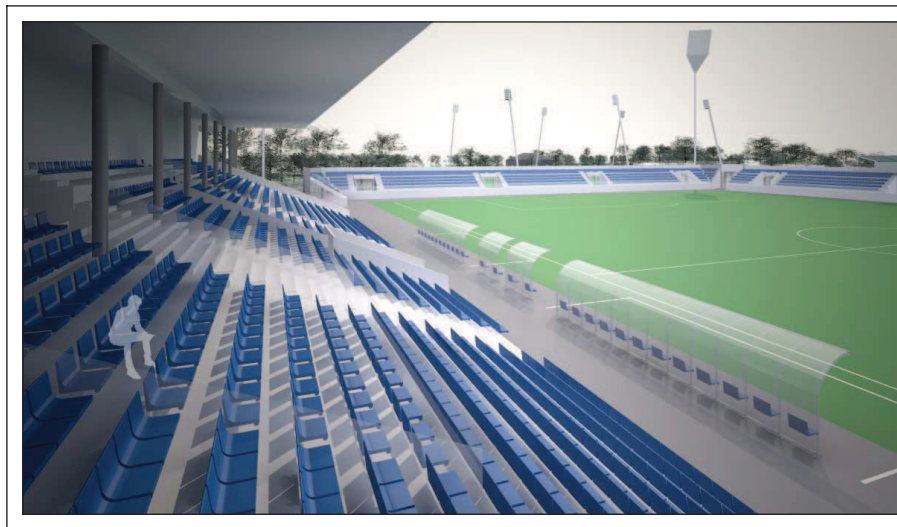
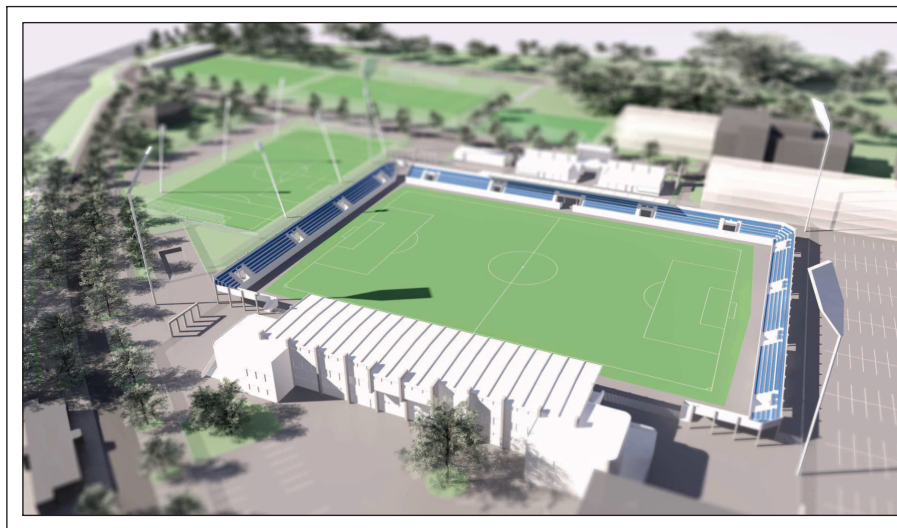
3D NÁHLEDY NA ŘEŠENÉ ÚZEMÍ  
autofi: Ing. arch. Viktor Drobny, Ing. arch. Martin Kabriel  
Sportovní projekty s.r.o. - listopad 2015





**Studie revitalizace letního stadionu  
Pardubice**

3D NÁHLEDY NA ŘEŠENÉ ÚZEMÍ  
autofi: Ing. arch. Viktor Drobný, Ing. arch. Martin Kabriel  
Sportovní projekty s.r.o. - listopad 2015



## Studie revitalizace letního stadionu Pardubice

3D NÁHLEDY NA ŘEŠENÉ ÚZEMÍ  
autofi: Ing. arch. Viktor Drobny, Ing. arch. Martin Kabriel  
Sportovní projekty s.r.o. - listopad 2015