

SMLOUVA O DÍLO č. ZR/004/2013

uzavřená podle ust. § 536 a následujících ustanovení Obchodního zákoníku
(dále jen obchodní zákoník)

Smluvní strany

Objednatel: Statutární město Pardubice

Se sídlem: Pernštýnské náměstí 1
530 21 Pardubice

Zastoupený ve věcech smluvních: Ing. Jiřím Čáněm – vedoucím odboru majetku a investic MmP
Zastoupený ve věcech technických: Evou Klívarovou – technikem oddělení investic a technické
správy OMI MmP, tel: 466 859 422, 603229175; e-mail: eva.klivarova@mmp.cz

IČ: 00274046 DIČ: CZ00274046

bankovní spojení: KB, a.s., Pardubice

číslo účtu: 326-561/0100

(dále jen objednatel)

a

Zhotovitel: Ateliér A91 HK s.r.o.

Se sídlem: Československé armády 287/19
500 03 Hradec Králové

Zastoupený ve věcech smluvních: Ing. arch. Jan Lukeš – architekt a jednatel

Zastoupený ve věcech technických: Akad. arch. Karel Rulík – architekt a jednatel

Odpovědný projektant: Akad. arch. Karel Rulík, č. autorizace ČKA: 01 644

Tel: +420 606 582 958, e-mail: info@atelier-a91.cz

IČ: 48151416, DIČ: - - - - ,

společnost je zapsána v obchodním rejstříku vedeném Krajským soudem v Hradci Králové oddíl
C, vložka 3352

bankovní spojení: 0300 - ČSOB

číslo účtu: 249842

(dále jen zhotovitel)

Oddíl I.

Předmět smlouvy a doba plnění, cena DÍLA

I. Předmět smlouvy

1. Předmětem plnění podle této smlouvy je zhotovení projektové dokumentace včetně
přípravných a průzkumných prací (dále jen DÍLO)

Revitalizace nábřeží Chrudimky – „náhrdelník Chrudimky“ - PD

Předmětem této smlouvy je geodetické zaměření prostoru, dendrologický průzkum včetně inventarizace vegetačních prvků, vypracování dokumentace pro územní rozhodnutí (DUR), dokumentace pro stavební povolení (DSP), dokumentace pro provedení stavby (DPS) včetně inženýrské činnosti (IČ) a autorského dozoru (AD) po dobu realizace stavby na akci Revitalizace nábřeží Chrudimky – „náhrdelník Chrudimky“ v Pardubicích, na základě ideového podkladu vypracovaném na odboru hlavního architekta (OHA).

Nositelem architektonického návrhu bude po celý proces projektování odbor hlavního architekta magistrátu města Pardubice.

Projektové dokumentace budou podkladem pro realizaci revitalizace nábřeží Chrudimky – „náhrdelník Chrudimky“.

Zhotovitel bere na vědomí, že objednatel hodlá maximálně využít k realizaci akce financování z **Integrovaného operačního programu ROP NUTS II Severovýchod – rozvoj regionálních center** a zavazuje se při zhotovování díla tuto skutečnost zohlednit.

Nejedná se o práce uvedené v číselníku CZ-CPA 41-43, který je součástí Klasifikace produkce zavedené Českým statistickým úřadem platné ke dni podpisu této smlouvy. Platné znění Klasifikace produkce (CZ-CPA) je dostupné na stránkách Českého statistického úřadu.

VYMEZENÍ ŘEŠENÉHO ÚZEMÍ, PODKLADY PRO ZPRACOVÁNÍ NABÍDKY

Řešené území je přesně vymezeno v příloze č.1 zadávací dokumentace. Rámcově jde o oboustranné nábřeží řeky Chrudimky v Pardubicích ohraničené ze severu soutokem řek Labe a Chrudimka, resp. parkem Na Špici a z jihu parky Vinice a Vinice – stará vojenská plovárna.

Závazným podkladem pro zpracování projektové dokumentace je studie revitalizace nábřeží Chrudimky – „Náhrdelník Chrudimky“ zpracovaná na OHA MmP – viz příloha č. 1 této smlouvy.

HLAVNÍ CÍLE PROJEKTU

Základním předpokladem úspěšné revitalizace nábřeží řeky Chrudimky je propojení parků na Chrudimce s cílem navrátit sem veřejný život a vtáhnout řeku do organismu města. Cílem projektu je revitalizovat nábřeží Chrudimky od soutoku s Labem po park Vinice a vytvořit tak reprezentativní městské nábřeží přírodního charakteru, plně respektující přírodní limity území. Nábřeží bude využíváno pro variabilní aktivity: drobné kulturní akce spojené s vodou, přírodní galerie, sport (běžecké, turistické, in-line okruhy, cyklostezky, vodní sporty, zimní sporty – bruslení, běžky, rybolov...), odpočinek a rekreace (odpočinková mola, schody k vodě, ekoaktivity...).

Níže specifikované cíle mají povahu závazných pokynů k provedení díla, které je zhotovitel povinen při zhotovování díla respektovat.

PROSTŘEDKY PRO DOSAŽENÍ CÍLŮ

a/ revitalizace zeleně

- provedení kvalitního dendrologického průzkumu
- návrh revitalizace břehových a navazujících porostů Chrudimky
- návrh na provedení nejnutnějších jednorázových péstebních opatření

- vytvoření plánu následné údržby při spolupráci s Povodím Labe s.p.
- respektování regionálního biokoridoru, systému NATURA 2000 a kvalitní stávající zeleně
- podpora přírodního charakteru řeky Chrudimky a její nivy

b/ oprava a doplnění cestního systému

- oprava a doplnění stávající cestní sítě, vytvoření fitness okruhů – běžecké okruhy, in-line a cyklo okruhy
- tam, kde to prostor umožní oddělení stezek pro pěší a cyklisty + bruslaře
- vytvoření základu pro protažení stezky podél Chrudimky, přes území v majetku armády do Nemošic, v budoucnu pak dál do Chrudimi a Železných hor.

c/ doplnění mobiliářem, osvětlení, uměleckých děl

- vybudování technické infrastruktury - především doplnění veřejného osvětlení
- vytvoření typického mobiliáře (lavičky, odpadkové koše), informačního systému (naučné stezky, fitness okruhy...), osvětlení – veškeré tyto prvky budou vybrány tak, aby mohly být používány jako typické prvky nábřeží Chrudimky v Pardubicích, ideálně i vně intravilánu
- doplnění dětských hracích prvků, umístění posilovacích strojů
- galerie pod širým nebem – umístění uměleckých děl, grafika, street art

d/ doplnění prvků drobné architektury „zabydlujících“ nábřeží

- vytvoření přístupových míst k řece, mola, nábřežní terasy, schodiště, gabionové stěny
- nalezení jednoduchých atypických řešení problematickým míst, např. podchody pod mosty, lávkami
- objekty drobné architektury (telefonní budka, občerstvení, ...)

HODNOTY A LIMITY V ÚZEMÍ

a) ochrana a tvorba životního prostředí

Řešené území je součástí územního systému ekologické stability, konkrétně regionálního biokoridoru Chrudimka. Vodní tok a jeho niva jsou významnými krajinnými prvky ze zákona. Na řešené území navazuje území NATURA 2000.

b) zátopové území

Niva Chrudimky je součástí aktivního inundačního území.

c) MPR

Řešené území částečně zasahuje do ochranného pásma městské památkové rezervace.

SPECIFIKACE PODKLADŮ POSKYTNUTÝCH OBJEDNATELEM PŘED ZAHÁJENÍM PRACÍ:

- technická mapa, katastrální mapa, studie OHA. Zhotovitel obdrží všechny nutné podklady pro zpracování v digitální formě.

Dokumentace bude průběžně konzultována a odsouhlasena s nositelem architektonického návrhu (OHA MmP). Každá fáze bude jednotlivě zkonzultována s pracovním výborem (projektant, zástupci objednatele - OHA, OMI, EO a zástupci obvodů, občanská sdružení, majitelé a pronajímatelé dotčených pozemků a objektů, Povodí Labe s. p.) O těchto konzultacích bude sepsán protokol, který bude obsahovat pokyny pro další práci na projektu. Konzultace budou probíhat v sídle objednatele.

- Fáze 0** - nejpozději do 2 týdnů od podepsání smlouvy – geodetické zaměření prostoru se zaměřením na zmapování terénu, vzrostlých stromů (od cca 20 cm obvodu kmínku ve výšce 1,3m) a porostních skupin.
- Fáze 1** - nejpozději do 2 týdnů od podepsání smlouvy – upřesnění zadání – **uspořádání workshopu nad ideovým návrhem OHA** (vytvoření pracovního výboru za účasti projektanta, zástupců OHA, OMI, EO, obvodů, občanských sdružení, majitelů a pronajímatelů dotčených pozemků a objektů, Povodí Labe s.p. ...), průběžně vypracování podkladů – inventarizace vegetačních prvků a dendrologický průzkum, dozaměření stávajícího stavu
- Fáze 2** - zhotovení **pracovní verze návrhu** (dokumentující celkové architektonické řešení i řešení architektonického detailu objektů, mobiliáře, vegetačních úprav)
- Fáze 3** - před finálním návrhem bude studie prezentována na komisi pro urbanismus a architekturu, Městských obvodech, občanským sdružením a následně široké veřejnosti
- Fáze 4** – zpracování DUR, projednání DUR se správcí sítí, dotčenými orgány a ostatními účastníky řízení, zapracování jejich připomínek, odevzdání čístopisu DUR, podání žádosti o ÚR
- Fáze 5** – zpracování výsledků dendrologického průzkumu do návrhu péstebních opatření, zpracování, podání a projednání žádosti o povolení kácení stromů.
- Fáze 6** – průběžně s prací na DUR, bude finalizována dokumentace DSP
- Fáze 7** – odevzdání čístopisu DSP, projednání dokumentace se správcí sítí, dotčenými orgány a ostatními účastníky řízení, zapracování jejich připomínek, odevzdání čístopisu dokumentace, podání žádosti o SP
- Fáze 8** - průběžně se stavebním povolením bude finalizována dokumentace DPS

DÍLČÍ ČÁSTI PŘEDMĚTU DÍLA

A/ geodetické zaměření, dendrologický průzkum včetně inventarizace vegetačních prvků

Předmětem zakázky je geodetické zaměření prostoru se zaměřením na zmapování terénu, vzrostlých stromů (od cca 20 cm obvodu kmínku v 1,3m) a porostních skupin. Podklad bude sloužit pro inventarizaci zeleně v prostoru a následně pro vypracování všech stupňů projektové dokumentace. Navrhovaný rozsah území je patrný ze zákresu do KN. Rozsah řešeného území je cca 7,6 ha.

Dendrologický průzkum včetně inventarizace vegetačních prvků bude zpracována v následující skladbě:

1. Inventarizace stromů

Minimální obsah dendrologického průzkumu včetně inventarizace: inventarizační číslo dřeviny, latinský a český název dřeviny, základní dendrometrické charakteristiky (výška, šířka koruny,

obvod kmene ve výšce 1,3 m, obvod kmene na pařezu), věková kategorie, fyziologická a biomechanická vitalita, návrh péstebních opatření, poznámka - doplňující ukazatele vitality. V případě, že bude strom navržen k odstranění, bude v poznámce obsaženo důkladné zdůvodnění kácení, které ob stojí jako podklad pro žádost o vydání rozhodnutí o kácení dřevin.

Jednotlivé dřeviny budou zakresleny do mapového podkladu s uvedením inventarizačního čísla a zákresem plochy koruny.

Stromy budou rozděleny do kategorií dle nutnosti péstebního zásahu (níže uvedená kategorizace je uvedena pro objasnění představ objednatele, není závazná pro zhotovitele):

- stromy neperspektivní v kritickém stavu – stromy u kterých je nutno z bezpečnostních či zdravotních důvodů přikročit neprodleně k jejich odstranění
- stromy se sníženou perspektivou – je nutné přikročit k ošetření stromu, případně bude o jejich odstranění uvažováno v další etapě revitalizace parku
- stromy, které je nutno odstranit z péstebních důvodů s cílem vytvoření stabilního porostu
- dřeviny perspektivní

2. Inventarizace porostních skupin, keřových skupin

Vymezení porostních, případně keřových skupin v mapovém podkladu, vymezení plochy skupin v m², popis skupin a péstebních zásahů v nich.

Dendrologický průzkum včetně inventarizace vegetačních prvků bude použita pro provedení péstebních zásahů, jako součást žádosti o povolení kácení stromů, a pro navazující projekční práce.

Zpracovatel se zúčastní předběžného projednání návrhu péstebních zásahů s veřejností. Pro účely tohoto projednání zpracovatel vyznačí stromy určené ke kácení v terénu. Zpracovatel zajistí podklady pro podání žádosti o kácení a zúčastní se jako přizvaný znalec místního šetření – projednání s účastníky řízení.

Zpracovatel zajistí podklady pro výběrové řízení na kácení a provedení péstebních zásahů (položkový rozpočet).

Před zahájením péstebních zásahů v terénu (předpoklad podzim 2014) zpracovatel v terénu dovyznačí dřeviny, které budou odstraněny a naopak perspektivní náletové dřeviny, které budou v porostu ponechány (provedení pozitivního výběru). Zpracovatel bude dozorovat provádění péstebních opatření

Uchazeč zajistí provedení veškerých přípravných a průzkumných prací v dané lokalitě. Náklady na tyto činnosti zahrne zhotovitel do nabídkové ceny.

B/ zhotovení dokumentace pro územní řízení (DUR) včetně zajištění inženýrské činnosti při obstarání všech stanovisek účastníků řízení ve věci zajištění vydání územního rozhodnutí. Nositelem architektonického návrhu bude po celý proces projektování odbor hlavního architekta magistrátu města Pardubice.

Dokumentace DUR bude zpracována v rozsahu, obsahu a podrobnostech dle přílohy č. 4 vyhlášky č. 503/2006 Sb. a to přiměřeně charakteru stavby. Dokumentace bude sloužit jako

podklad pro vydání územního rozhodnutí a následně pak pro další navazující stupně projektové dokumentace stavby a realizaci. Součástí dokumentace budou i vizualizace charakterizující celkové řešení prostoru a jednotlivé typy prvků drobné architektury a mobiliáře.

Součástí DUR bude i inženýrská činnost k zajištění vydání územního rozhodnutí:

- projednání dokumentace s dotčenými orgány, organizacemi a správci sítí a zařízení, vlastníky dotčených pozemků a dalšími zainteresovanými subjekty a zajištění jejich písemného vyjádření. Jejich oprávněné požadavky budou do dokumentace zapracovány.
- zpracování žádosti na vydání územního rozhodnutí včetně všech požadovaných příloh, vyjádření stanovisek a podání žádosti ke stavebnímu úřadu,
- zajištění případných doplnění dle možných požadavků vzniklých v průběhu územního řízení,
- předání územního rozhodnutí s vyznačením právní moci objednateli.

Dokumentace bude dodána v rámci dohodnuté ceny objednateli v následujícím počtu:

- dokumentace pro územní řízení (DUR) v 6-ti tištěných vyhotoveních,
- odborný propočet nákladů na realizaci stavby 2 ks
- digitální podoba projektové dokumentace bude předána 2x na nosiči CD v plném znění rozsahu listinné podoby ve formátu .pdf a dále ve zdrojových formátech (.dwg, .doc, .xls) na nosiči CD v plném rozsahu listinné podoby.

C/ zpracování projektové dokumentace pro stavební povolení (DSP) včetně inženýrské činnosti.

Projektová dokumentace musí být zpracována v rozsahu podle vyhlášky č. 499/2006 Sb. příloha č. 1 o dokumentaci staveb. Nedílnou součástí návrhu budou min. 3 vizualizace prostoru (specifikace pohledu dle konzultace s OHA) a vizualizace jednotlivých staveb a prvků drobné architektury.

Součástí DSP bude i inženýrská činnost k zajištění vydání stavebního povolení:

- projednání dokumentace s dotčenými orgány, organizacemi a správci sítí a zařízení, vlastníky dotčených pozemků a dalšími zainteresovanými subjekty a zajištění jejich písemného vyjádření. Jejich oprávněné požadavky budou do dokumentace zapracovány.
- zpracování žádosti na vydání stavebního povolení včetně všech požadovaných příloh, vyjádření stanovisek a podání žádosti ke stavebnímu úřadu,
- zajištění případných doplnění dle možných požadavků vzniklých v průběhu stavebního řízení,
- předání stavebního povolení s vyznačením právní moci objednateli.

Dokumentace bude dodána v rámci dohodnuté ceny objednateli v následujícím počtu:

- dokumentace pro stavební povolení v 6 ti vyhotoveních,
- rozpočtové náklady ve 2 vyhotoveních bez obchodních názvů
- digitální podoba projektové dokumentace pro stavební povolení, včetně položkového a slepého rozpočtu bude předána 2x na nosiči CD v plném znění rozsahu listinné podoby ve formátu .pdf a dále ve zdrojových formátech (.dwg, .doc, .xls)

D/ zpracování projektové dokumentace pro provádění stavby (DPS)

Projektová dokumentace musí být zpracována v rozsahu podle vyhlášky č. 499/2006 Sb. o dokumentaci staveb a v souladu s vyhláškou č. 230/2012 Sb., která stanoví podrobnosti vymezení předmětu veřejné zakázky na stavební práce v rozsahu soupisu stavebních prací s výkazem výměr.

V dokumentaci budou zapracovány podmínky a požadavky vzniklé v průběhu stavebního povolení, podmínky a požadavky dotčených orgánů, organizací a správců sítí a zařízení a dalších zainteresovaných subjektů, podmínky a požadavky vydaných stavebních povolení.

Dokumentace bude dodána v rámci dohodnuté ceny objednateli v následujícím počtu:

- dokumentace pro provádění stavby (DPS) v 6 ti vyhotoveních včetně technické specifikace navrhovaných materiálů a výrobků tj. **bez uvedení odkazů na obchodní názvy a značky**
- Podrobný položkový rozpočet a výkaz výměr (v souladu s vyhláškou č. 230/2012 Sb., níže uvedenými náležitostmi a **bez uvedení obchodních názvů a značek navrhovaných materiálů a výrobků**)
- digitální podoba rozpočtu a výkazu výměr bude předána 2x na nosiči CD v plném rozsahu listinné podoby a 4x v tištěné verzi, digitální podoba projektové dokumentace bude předána na nosiči CD v plném znění rozsahu listinné podoby ve formátu .pdf a dále ve zdrojových formátech (.dwg, .doc, .xls)

Elektronický podrobný položkový rozpočet stavebních i nestavebních prací musí splňovat následující podmínky:

Formát – rozpočet bude zpracován např. v programu KROS plus, resp. v dalších programech pro rozpočtování pod systémem Windows ve tvaru obecného rozpočtového formátu (ORF) či v Excelu (xls).

Struktura – rozpočet musí minimálně obsahovat následující položky: kód položky, název položky (popis), měrná jednotka, množství, cena/MJ, celkem Kč.

Z elektronického položkového rozpočtu musí být patrné (označeno např. nadpisem), které položky patří pod hlavní stavební výrobu, přidruženou stavební výrobu a montáž.

V případě, že předkládaný položkový rozpočet bude ve formátu xls., pak položky konstrukce, materiál, nadpis apod. musí být od sebe rozlišeny rozdílným formátem (např. kurzívou, stylem písma). Pokud je rozpočet předkládán v rámci samostatných částí (listů), je nezbytné, aby všechny části rozpočtu byly ve stejném formátu.

Součty jednotlivých částí rozpočtu a celkové součty rozpočtu v elektronické podobě musí souhlasit se součty v rozpočtu v tištěné podobě.

E/ provádění autorského dozoru po dobu realizace stavby.

DÍLO bude provedeno v rozsahu podle zadávací dokumentace zakázky:

- zadávací podklady (snímky z katastrální mapy, studie OHA, technická mapa)
- zadávacích podmínkách veřejné zakázky,
- dle nabídky zhotovitele

2. Zhotovitel se zavazuje pro objednatele zhotovit DÍLO svým jménem a na vlastní odpovědnost v termínu, rozsahu a za podmínek sjednaných v této smlouvě, ve věcném rozsahu vymezeném zadávací dokumentací a schopné využití k předpokládanému účelu.

- Objednatel se zavazuje řádně provedené práce a splnění DÍLO v souladu s touto smlouvou převzít a zaplatit cenu ve výši, způsobem a za podmínek uvedených v této smlouvě o dílo.
3. Součástí předmětu díla je veškerá činnost zhotovitele nezbytná k provádění předmětu DÍLA a ke zdárnému a kompletnímu dokončení DÍLA (např. zajišťování dokladů, projednání s dotčenými orgány státní správy a organizacemi, dodržení podmínek jejich vyjádření apod.). Objednatel na základě skutečností dodatečně zjištěných v průběhu prací může upravit rozsah a způsob provedení prací - projektant bude rozpracovaný projekt konzultovat s objednatel.

II. Termín a místo plnění

1. Zhotovitel se zavazuje provést sjednané DÍLO v termínu:

Termín zahájení prací: po uzavření smlouvy o dílo, předpoklad březen 2013

Uspořádání workshopu: do 2 kalendářních týdnů od podpisu smlouvy o dílo

Termíny dokončení dílčích etap díla:

Geodetické zaměření: do 2 kalendářních týdnů od podpisu smlouvy o dílo

Dokumentace k územnímu řízení,

inventarizace dřevin: do 10-ti kalendářních týdnů od podpisu smlouvy o dílo

Dokumentace pro stavební povolení : do 6 -ti týdnů od nabytí právní moci územního rozhodnutí

Dokumentace pro provedení stavby : do 2 kalendářních týdnů od nabytí právní moci stavebního povolení

Autorský dozor: zahájení na základě písemné výzvy objednatele, po celou dobu realizace díla

2. Místem plnění předmětu smlouvy je sídlo objednatele - Magistrát města Pardubic, Pernštýnské nám.1, Pardubice.
3. Strany smlouvy se dále dohodly, že pokud by v průběhu realizace DÍLA došlo k prodlení s plněním z důvodu neočekávaných okolností, které nastaly bez zavinění některého z účastníků (vyšší moc), dohodnou prodloužení termínu plnění DÍLA o stejný počet dní trvání těchto okolností. Smluvní strana, která se o takových okolnostech dozví, je povinna neprodleně informovat druhou smluvní stranu.
4. V případě, že by takové okolnosti znemožnily či podstatně ztížily realizaci cílů objednatele, které jsou vymezeny touto smlouvou, či financování projektu z programu specifikovaného v oddílu I. čl. I. této smlouvy, je objednatel oprávněn od této smlouvy odstoupit, přičemž je povinen nahradit zhotoviteli částku připadající na odvedenou práci.
5. Po dobu prodlení jedné smluvní strany s plněním jejích povinností stanovených touto smlouvou, není druhá strana v prodlení s plněním svých povinností, pokud jejich realizace je podmíněna splněním povinností, s jejichž plněním je druhá strana v prodlení.

6. Zhotovitel je oprávněn provést DÍLO i před sjednaným termínem. V tomto případě se objednatel zavazuje poskytnout zhotoviteli potřebnou součinnost a DÍLO provedené ve zkráceném termínu převzít, pokud nevykazuje žádné vady a nedodělky.

III. Cena za DÍLO

1. Cena za kompletní, řádné a včasné provedení DÍLA je nejvýše přípustná, platná po celou dobu realizace a obsahuje veškeré práce, dodávky, činnosti a náklady související s realizací DÍLA:

A/ Nabídková cena za zhotovení přípravných a průzkumných prací:

Zhotovení geodetického zaměření	75 000,-	Kč
Zhotovení dendrologického průzkumu včetně inventarizace vegetačních prvků	100 000,-	Kč
celkem bez DPH	175 000,-	Kč
DPH	36 750,-	Kč
Celková cena vč. DPH	211 750,-	Kč

B/ Nabídková cena za zhotovení dokumentace pro územní řízení (DUR) včetně inženýrské činnosti

celkem bez DPH	97 650,-	Kč
DPH	20 507,-	Kč
Celková cena vč. DPH	118 157,-	Kč

C/ Nabídková cena za zhotovení dokumentace pro stavební povolení (DSP) včetně inženýrské činnosti

celkem bez DPH	84 940,-	Kč
DPH	17 837,-	Kč
Celková cena vč. DPH	102 777,-	Kč

D/ Nabídková cena za zhotovení dokumentace pro provádění stavby (DPS)

celkem bez DPH	106 175,-	Kč
DPH	22 297,-	Kč
Celková cena vč. DPH	128 472,-	Kč

E/ Provádění autorského dozoru po dobu realizace stavby.

celkem bez DPH	21 235,-	Kč
DPH	4 459,-	Kč
Celková cena vč. DPH	25 694,-	Kč

F/ CELKOVÁ NABÍDKOVÁ CENA

DPH 21%	485 000,-	Kč
CELKOVÁ NABÍDKOVÁ CENA VČ. DPH	101 850,-	Kč
	586 850,-	Kč

(slovy: pět set osmdesát šest tisíc osm set padesát korun českých včetně DPH)

2. Veškeré možné změny ceny DÍLA v návaznosti na možné změny nebo doplňky rozsahu předmětu smlouvy musí být před jejich realizací písemně odsouhlaseny oprávněným pracovníkem objednatele a následně potvrzeny formou písemného dodatku ke smlouvě.
3. Jako podklad pro stanovení případných změn cen předmětu DÍLA bude sloužit cenová úroveň odvozená z nabídkové ceny a velikosti příslušné části předmětu DÍLA.
4. Výši ceny DÍLA je možno překročit (nebo adekvátním způsobem snížit) za podmínky, že dojde před zahájením nebo v průběhu doby plnění ke změně předpisů upravujících sazbu DPH pro práce a dodávky, které jsou předmětem této smlouvy a to o částku odpovídající rozdílu sjednané ceny a ceny zvýšené o zvýšenou či sníženou sazbu DPH.
5. Překročení výše ceny DÍLA bude připuštěno pouze ve výši odpovídající nárůstu cen za dotčené části zakázky, který byl způsoben změnou sazeb DPH nebo na základě skutečností dodatečně zjištěných objednatelem v průběhu prací. Uvedené překročení ceny musí být předem odsouhlaseno objednatelem a upraveno v písemném dodatku k SOD.

IV. Placení ceny DÍLA a fakturace

1. Pro fakturování a placení ceny Díla se smluvní strany dohodly, že po předání každé dílčí části díla, na niž připadá část ceny určená dle čl. III. odst. 1 této smlouvy, bez vad a nedodělků, vystaví zhotovitel fakturu, jejíž náležitosti a splatnost jsou blíže upraveny v tomto článku. Objednatel nebude poskytovat zhotoviteli zálohy.
2. Zhotovitel je povinen doručit objednateli daňový doklad nejpozději do 10 dnů od data uskutečnění zdanitelného plnění.
3. Splatnost faktur bude 30 kalendářních dnů od data jejich prokazatelného doručení objednateli.
4. Daň z přidané hodnoty bude při fakturaci účtována ve výši dle zákona o DPH v platném znění.
5. V případě, že faktura nebude mít zákonné náležitosti, je objednatel oprávněn fakturu vrátit k doplnění a může ji uhradit v nové lhůtě splatnosti, která začíná běžet vždy dnem prokazatelného doručení opravené faktury objednateli.
6. Platba bude provedena formou bezhotovostního bankovního převodu na účet zhotovitele
7. Faktura zhotovitele musí obsahovat všechny obvyklé náležitosti platebních dokladů, zejména:
 - označení faktury a číslo,
 - obchodní název a sídlo objednatele a zhotovitele, jejich IČ a DIČ,
 - předmět plnění a den splnění,
 - den vystavení faktury, den uskutečnění zdanitelného plnění a lhůtu splatnosti,
 - označení banky a číslo účtu, na který má být placeno,
 - fakturovanou částku a další náležitosti podle zákona č. 235/2004 Sb. o DPH včetně razítka zhotovitele a podpisu oprávněné osoby zhotovitele,
 - údaje pro daňové účely.
8. V případě, že faktura vystavená dle tohoto oddílu bude obsahovat nesprávné nebo neúplné údaje a nebude obsahovat všechny náležitosti uvedené v oddílu I., čl. IV. 7, je objednatel oprávněn fakturu vrátit k opravě či doplnění do termínu její splatnosti. Zhotovitel podle charakteru nedostatků fakturu opraví, nebo vystaví novou. Vrácením faktury se ruší původní

lhůta splatnosti. Nová lhůta splatnosti běží znovu ode dne prokazatelného doručení opravené faktury objednateli.

9. Fakturu lze doručit elektronicky na podatelnu MmP na adresu: faktury@mmp.cz

Oddíl II.

Realizace DÍLA

I. Kvalifikační podmínky

1. Zhotovitel se zavazuje sjednané DÍLO provést s odbornou péčí v rozsahu odpovídajícímu předpokládanému účelu a využití za dodržení kvalitativních podmínek a jakosti ve smyslu příslušných ČSN a prováděcích předpisů (bezpečnostní, hygienické a požární) platných v době zhotovení díla, dále v souladu se stavebním zákonem č. 183/2006 Sb., o územním plánování a stavebním řádu a navazujícími vyhláškami (Vyhláška č. 499/2006 Sb., o dokumentaci staveb), v souladu s vyhláškou č. 230/2012 Sb. a s předpisy o bezpečnosti staveb a technických zařízení. DÍLO musí být provedeno v souladu s touto smlouvou a nesmí mít nedostatky, které brání využití DÍLA k určenému účelu.
2. Práce mohou být prováděny pouze kvalifikovanými pracovníky, kteří se mohou prokázat příslušnou kvalifikací.
Zhotovitel se zavazuje, že pokud při provádění DÍLA dle ustanovení této smlouvy zjistí z titulu své odbornosti, že pro bezchybné provedení DÍLA co do rozsahu a funkčnosti je nezbytné provést další činnosti, které nejsou specifikovány v předmětu plnění této smlouvy, bude neprodleně informovat objednatele a dohodne s ním písemně dodatek předmětu plnění této smlouvy. Zadávaní případných víceprací bude realizováno v souladu se zákonem č. 137/2006 Sb., o veřejných zakázkách, ve znění pozdějších předpisů.

II. Povinnosti zhotovitele

1. Před zahájením prací na PD bude provedeno vstupní jednání k vyjasnění záměru objednatele. Z tohoto jednání bude sepsán protokol, který bude obsahovat pokyny pro další práci na projektu.
2. Každá dílčí část DÍLA v průběhu prací bude konzultována s objednatelem. O těchto konzultacích bude sepsán protokol, který bude obsahovat pokyny pro další práci na projektu. Objednatel má právo průběžné kontroly prováděných prací na předmětu díla.
3. Zhotovitel se zavazuje v průběhu plnění předmětu díla svolávat koordinační schůzky nad prováděním projektu. Termíny konání koordinačních schůzek budou předem dohodnuty s technickým zástupcem objednatele. O průběhu koordinační schůzky bude učiněn zápis.
4. Zhotovitel dodrží podmínky všech dotčených orgánů státní správy a organizací.
5. Zhotovitel se zavazuje k povinnosti seznámit se a následně i plnit podmínky, v rozsahu přiměřeném jeho činností v rámci plnění předmětu díla se specifiky, která jsou obsažena v aktuálním znění Příručky pro žadatele a příjemce Regionálního operačního programu Severovýchod, a jejími přílohami.

6. Zhotovitel je povinen v průběhu předmětu plnění dodržovat podmínky publicity a vizuální identity dané Příručkou pro žadatele a příjemce Regionálního operačního programu Severovýchod, a jejími přílohami.
7. Zhotovitel si je vědom, že je ve smyslu ust. § 2 písm. e) zákona č. 320/2001 Sb., o finanční kontrole ve veřejné správě a o změně některých zákonů (zákon o finanční kontrole), ve znění pozdějších předpisů, povinen spolupůsobit při výkonu finanční kontroly.
8. Zhotovitel se zavazuje poskytnout kontrolním orgánům jakékoliv dokumenty vztahující se k realizaci projektu, podat informace a umožnit vstup do svého sídla a jakýchkoliv dalších prostor a na pozemky související s projektem a jeho realizací. Zhotovitel se zavazuje poskytnout na výzvu své účetnictví nebo daňovou evidenci k nahlédnutí v plném rozsahu.
9. Kontrolními orgány se rozumí osoby pověřené ke kontrole Evropskou komisí, Evropským účetním dvorem, Nejvyšším kontrolním úřadem, Ministerstvem financí ČR, poskytovatelem, jakož i jakýmkoliv dalšími orgány oprávněnými k výkonu kontroly (např. stavební dozor).
10. Zhotovitel bere na vědomí, že poskytovatel je oprávněn nechat provést u projektu vnější nezávislé ověření. Zhotovitel je povinen při výkonu nezávislého ověření spolupůsobit.
11. Zhotovitel je povinen uchovat veškeré dokumenty související s realizací projektu po dobu stanovenou právními předpisy ČR, zároveň však alespoň do roku 2025.
12. Zhotovitel je povinen předložit zástupci objednatele (ve věcech technických) ve lhůtě 60 dnů od splnění smlouvy nebo do 28. 2. následujícího kalendářního roku v případě, že plnění smlouvy přesahuje 1 rok, seznam subdodavatelů, ve kterém uvede subdodavatele, jímž za plnění subdodávky uhradil více než 10% z celkové ceny této zakázky nebo z části ceny veřejné zakázky uhrazené objednatelem v jednom kalendářním roce, pokud doba plnění zakázky přesahuje 1 rok. Seznam subdodavatelů bude mít formu čestného prohlášení podepsaného osobou oprávněnou jednat jménem či za dodavatele a bude od dodavatele datováno.

V případě, že zhotovitel v rámci realizace stavby nevyužije subdodavatele nebo v rámci realizace stavby využije subdodavatele, jímž uhradil méně než 10% z celkové ceny, pak je zhotovitel povinen předložit zástupci objednatele (ve věcech technických) ve výše uvedených lhůtách čestné prohlášení s odpovídajícím textem. Toto čestné prohlášení bude podepsáno osobou oprávněnou jednat jménem či za dodavatele a bude od dodavatele datováno.

Má-li subdodavatel formu akciové společnosti, bude přílohou seznamu i seznam vlastníků akcií, jejichž souhrnná jmenovitá hodnota přesahuje 10% základního kapitálu, vyhotovený ve lhůtě 90 dnů před dnem předložení seznamu subdodavatelů.

III. Součinnost objednatele

1. Pokud zhotovitel upozorní na nevhodnou povahu věcí přebíraných od objednatele, nebo na nevhodnou povahu pokynů nebo podkladů předaných objednatelem, je objednatel povinen vznesené připomínky bezodkladně zvážit a vydat písemné rozhodnutí v takové lhůtě, aby nebyl ohrožen plynulý průběh prací. Totéž platí, zjistí-li se skryté překážky bránící provádění předmětu díla dohodnutým způsobem, které nebyly patrné z předaných podkladů.
2. Objednatel se zavazuje pravidelně se účastnit koordinačních schůzek a na tyto schůzky vysílat své zástupce. Zástupce objednatele je oprávněn vykonávat technický dozor nad prováděním DÍLEM a jménem objednatele uzavírat se zhotovitelem nezbytné dohody o řešení sporných otázek spojených s realizací DÍLA.

II. Záruční lhůty

1. Zhotovitel poskytuje za bezvadnou jakost DÍLA záruku v délce **60 měsíců** ode dne předání a převzetí DÍLA a odstranění vad a nedodělků. Záruční lhůta uvedená výše počíná běžet dnem odstranění poslední vady či nedodělků, vyplývajících z protokolu o předání a převzetí DÍLA.
2. Záruční doba neběží po dobu, po kterou objednatel nemůže předmět DÍLA využívat pro vady, za které zhotovitel prokazatelně odpovídá.
3. Záruční doba se prodlužuje o dobu trvání odstranění vady, která brání užívání DÍLA k účelu, ke kterému jej objednatel objednal.
4. Zhotovitel se zavazuje po dobu záruční lhůty zajišťovat bezplatné odstraňování objednatelům oprávněně reklamovaných vad.

III. Vady DÍLA

1. Odpovědnost za vady DÍLA se řídí ujednáním smluvních stran v této smlouvě a následně ustanoveními obchodního zákoníku.
2. Pro uplatnění práva z odpovědnosti za vady DÍLA je nezbytná reklamacie objednatel u zhotovitele nejpozději do konce doby, po kterou zhotovitel odpovídá za vady DÍLA.
3. Reklamacie musí být uplatněna písemnou formou a to faxem nebo doporučeným dopisem. Objednatel je povinen vady popsat, případně uvést v čem spočívají a stanovit lhůtu pro jejich odstranění.
4. V případě, že objednatel uplatní v záruční době nárok z odpovědnosti za vady ve formě požadavku na odstranění vad, je zhotovitel povinen zahájit práce na odstranění vad do 5 kalendářních dní od prokazatelného doručení písemného oznámení vad a práce provést ve lhůtě stanovené dohodou smluvních stran.
5. Zhotovitel se zavazuje zaslat objednateli své vyjádření do 48 hodin po jejím obdržení (mimo dnů pracovního volna, klidu a státem uznaných svátků).
6. Jestliže zhotovitel neodstraní vady ve stanoveném termínu, má objednatel právo odstranit vady prostřednictvím jiné právnické nebo fyzické osoby na náklady zhotovitele.
7. Zhotovitel se zavazuje odstranit vady na své náklady tak, aby objednateli nevznikly žádné vícenáklady, v opačném případě tyto hradí zhotovitel.
8. O odstranění vady bude sepsán protokol, který podepíší obě smluvní strany. V tomto protokolu, který vystaví zhotovitel musí být mimo jiné uvedeno: jména zástupců obou smluvních stran, číslo smlouvy o dílo, datum uplatnění a č.j. reklamacie, popis a rozsah vady a způsob jejího odstranění, datum zahájení a ukončení odstranění vady, (doba od zjištění do odstranění vady) a vyjádření, zda vada bránila využívání DÍLA k účelu, ke kterému bylo určeno.
9. Zhotovitel se zavazuje v případě potřeby dodat objednateli veškeré nové, případně opravené doklady vztahující se k opravené, případně doplněné či přepracované části PD (kladná vyjádření dotčených orgánů státní správy a organizací apod.) potřebné k dalšímu využití díla.
10. Zhotovitel odpovídá za to, že předmět díla má v době jeho předání objednateli a bude mít po dobu běhu záruční lhůty vlastnosti stanovené obecně závaznými právními předpisy, závaznými normami, případně vlastnosti obvyklé, dále za to, že dílo nemá právní vady, je kompletní, splňuje určenou funkci a odpovídá všem požadavkům sjednaným v této SOD.
11. Reklamacie lze uplatnit nejpozději do posledního dne záruční lhůty, přičemž i reklamacie odeslaná objednatel v poslední den záruční lhůty se považuje za včas uplatněnou.

12. Zhotovitel na žádost objednatele odstraní reklamovanou vadu i v případě, že jím nebude uznána s tím, že prokáže-li se reklamáce za neoprávněnou, uhradí objednatel náklady spojené s odstraněním vady, včetně nákladů zhotovitele, vynaložených na prokázání neoprávněnosti reklamáce.

Oddíl IV.

I. Sankce

1. Pro případ prodlení zhotovitele se splněním povinnosti dokončit DÍLO a s jeho řádným protokolárním odevzdáním v dohodnutém termínu objednateli uvedeném v oddíle I. článku II.1. této SOD může objednatel vůči zhotoviteli uplatnit smluvní pokutu ve výši 0,1% z celkové ceny díla za každý i započatý kalendářní den prodlení. Odevzdání a převzetí DÍLA upravuje oddíl II. čl. V. této smlouvy o dílo.
2. Objednatel je oprávněn započíst smluvní pokuty proti platbám za plnění zhotovitele a zhotovitel s tímto bez výhrad souhlasí.
3. Objednatel se zavazuje pro případ prodlení s placením daňových dokladů zaplatit zhotoviteli smluvní pokutu ve výši 0,1% z dlužné částky za každý i započatý kalendářní den prodlení po termínu splatnosti.
4. V případě prodlení zhotovitele s odstraňováním reklamačních závad v termínech dle oddílu III. čl. III. je zhotovitel povinen uhradit objednateli smluvní pokutu ve výši 500,- Kč za každý započatý kalendářní den prodlení pro případ každé jednotlivé reklamované vady. Tímto ujednáním o smluvní pokutě není dotčeno právo na náhradu škody.
5. Zaplacením smluvní pokuty nezaniká nárok poškozené strany na náhradu způsobené škody.

II. Odstoupení od smlouvy

1. Objednatel a zhotovitel jsou oprávněni odstoupit od smlouvy v případě podstatného porušení smluvních povinností druhou smluvní stranou a v případě, je-li na majetek druhé strany vyhlášen konkurs nebo je-li tento návrh zamítnut pro nedostatek majetku v případech stanovených touto smlouvou a zákonem. Za podstatné porušení smluvních povinností se považuje neplnění sjednaných termínů a dalších rozhodujících závazků vyplývajících z této smlouvy.
2. Neprovádí-li zhotovitel DÍLO řádně kvalitně nebo jinak porušuje smluvní povinnosti, je objednatel oprávněn odstoupit od této smlouvy v případě, že zhotovitel nesplní své povinnosti vyplývající ze smlouvy ani v dodatečně přiměřené lhůtě, která mu k tomu byla poskytnuta, přičemž však tato lhůta nesmí být kratší než 14 kalendářních dnů.
3. Odstoupení od smlouvy musí být učiněno písemně a doručeno prokazatelně druhé smluvní straně. Účinky odstoupení nastávají dnem prokazatelného doručení písemného oznámení o odstoupení. Vzájemné nároky účastníků této smlouvy se v případě ukončení platnosti této smlouvy některým ze způsobů bodu 1. a 2. tohoto oddílu budou řídit příslušnými ustanoveními Obchodního zákoníku. V tomto případě bude provedeno vyúčtování provedených prací a zabudovaných materiálů.
4. V případě, že objednatel odstoupí od smlouvy, je zhotovitel povinen uhradit objednateli vícenáklady vzniklé z titulu přerušení prací a tím pádem nutnosti dokončení DÍLA jiným zhotovitelem a vliv nedodržení termínu dokončení DÍLA.

5. Zánikem smlouvy nejsou dotčeny nároky účastníků na náhradu škody a jiné sankce, které za trvání smlouvy vznikly.

III. Ustanovení závěrečná

1. Objednatel si vzhledem ke svým finančním možnostem nebo na základě skutečností dodatečně zjištěných v průběhu prací vyhrazuje právo upravit rozsah předmětu díla či členit realizaci DÍLA na jednotlivé etapy s postupným termínem plnění. Takto upravený rozsah DÍLA či posun termínů dílčích částí díla musí být smluvně ošetřen v písemném dodatku smlouvy o dílo. Zhotoviteli nenáleží finanční či jiné odškodnění za vynaložené náklady vzniklé členěním nebo úpravou rozsahu DÍLA (mimo dodatečných požadavků objednatele), případně odstoupením od smlouvy ze strany objednatele z důvodu nerealizace DÍLA před jeho započítím.
2. Zadávání případných víceprací bude realizováno v souladu se zákonem č. 137/2006 Sb., o veřejných zakázkách, ve znění pozdějších předpisů.
3. Tuto smlouvu lze změnit nebo upřesnit pouze písemným ujednáním nazvaným „Dodatek ke smlouvě“ a očíslovaným podle pořadových čísel, který bude potvrzen a odsouhlasen smluvními stranami a prohlášen za nedílnou součást této smlouvy. Věcná náplň dodatku bude odsouhlasena zplnomocněnými zástupci obou stran (tj. zástupce objednatele a zástupce zhotovitele). Tam, kde nejsou práva a závazky smluvních stran výslovně upraveny, platí ustanovení zákona č. 513/1991 Sb., Obchodní zákoník ve znění platných novel.
4. Práva a povinnosti vyplývající z této smlouvy o dílo přecházejí i na případné právní nástupce obou smluvních stran.
5. Tato smlouva je vyhotovena ve čtyřech stejnopisech, z nichž každá strana obdrží po dvou vyhotoveních. Všechna vyhotovení smlouvy mají platnost originálu.
6. Tato smlouva nabývá platnosti a účinnosti dnem jejího podpisu oprávněnými zástupci obou smluvních stran.
7. Smluvní strany tuto smlouvu přečetly, prohlašují, že je projevem jejich svobodné a vážné vůle, že nebyla sjednána v tísní za nápadně nevýhodných podmínek a na důkaz souhlasu doplňují zástupci obou smluvních stran své vlastnoruční podpisy.

Příloha:

č. 1 – Studie OHA – Revitalizace nábreží Chrudimky - „náhrdelník Chrudimky“

V Pardubicích dne 14. 03. 2013

V Hradci Králové dne 14. 03. 2013

za objednatele

.....
Ing. Jiří Čaň
vedoucí odboru majetku a investic MmP



za zhotovitele

.....

Ing. arch. Jan Lukeš
architekt a

jednatel Ateliéru A91 HK s.r.o.

Ateliér A91 HK s r o

třída ČSA 287 / 19
500 03 Hradec Králové
IČ 48151416

ARCHITEKTONICKÝ A PROJEKČNÍ ATELIÉR

16

Doložka:

Schváleno:

č. usn.: 3979/2013 dne: 14. 3. 2013



14. 03. 2013

FOTODOKUMENTACE / STÁVAJÍCÍ STAV



„ NÁHRDELNÍK CHRUDIMKY “ / ORTOFOTO



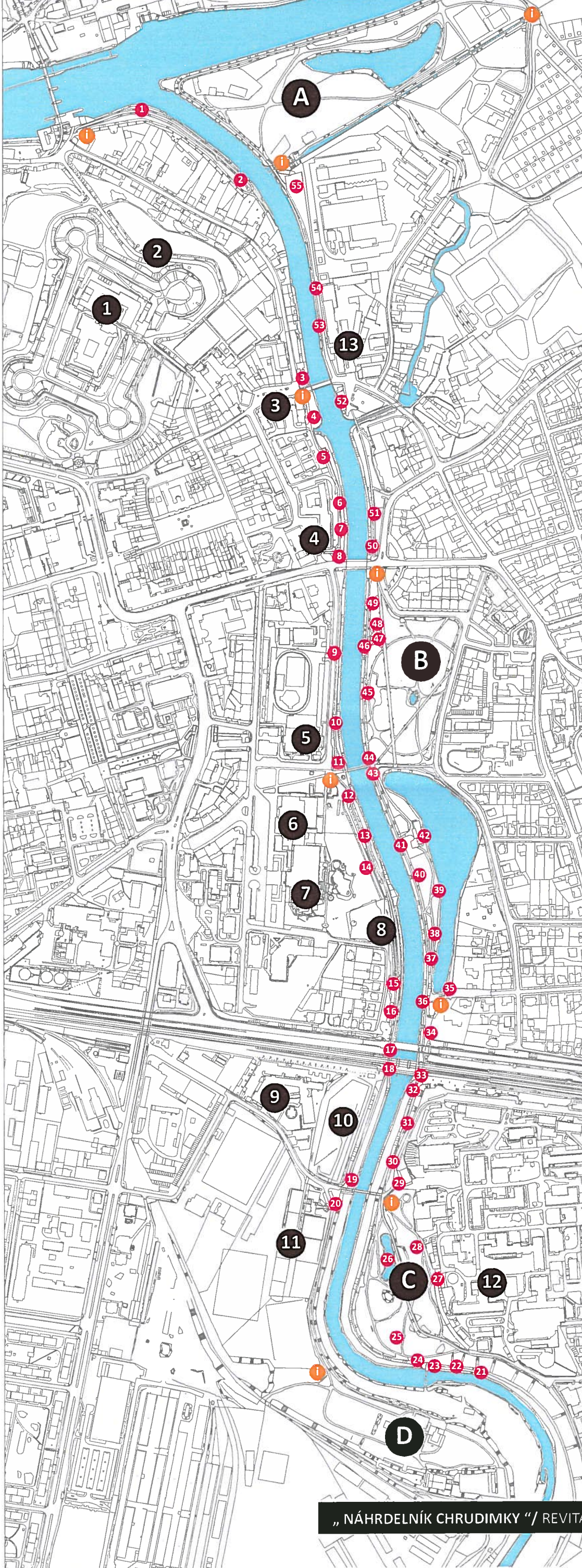
FOTODOKUMENTACE / STÁVAJÍCÍ STAV



LEGENDA

- 1 MOBILIÁŘ → NAVRHNOUT LAVČKU /
- 2 MOBILIÁŘ → NAVRHNOUT LAVČKU/ODPADKOVÝ KOŠ /
- 3 RESTAURACE U PALŮČKY / PŮŮČOVNA LOŽKA ŠLAPADEL → VYŘEŠIT NÁSTUP K VODĚ / MOLO
- 4 NÁBŘEŽÍ U BĚLOBRANSKÉHO NÁMĚSTÍ → OPALOVACÍ TERASA (PODIUM) / PŘÍSTUP K VODĚ
- 5 UMĚLECKÉ DÍLO → UMĚLECKÁ SOUŘEŽ / SKULPTURA NADŽIVOTNÍ VELIKOST / "NÁBŘEŽNÍ GALERIE"
- 6 DESIGNOVAT PROTIPOVODŇOVÉ ZDI → GRAFICKÁ ÚPRAVA / OZELENĚNÍ / UMĚLECKÝ PRVEK
- 7 NÁBŘEŽNÍ TERASA → PŘÍSTUP K VODĚ / ODOČINKOVÁ PLOCHA / "SVACINA SOUDCŮ"
- 8 DROBNÁ ARCHITEKTURA → OBJEKT TELEFONNÍ BUDKY / TRAFIKA / JINÁ FUNKCE
- 9 DESIGNOVAT PROTIPOVODŇOVÉ ZDI → GRAFICKÁ ÚPRAVA / OZELENĚNÍ / UMĚLECKÝ PRVEK
- 10 PŘÍSTUP K ŘECE → NAVRHNOUT MOLO / PŘÍSTUP K VODĚ - SCHODIŠTĚ (VODÁČI BRUSLAŘI)
- 11 POVRCH CEST → UPRAVIT NAPOJENÍ NA LÁVKU
- 12 POVRCH CEST → UPRAVIT NAPOJENÍ NA LÁVKU / ÚPRAVA CESTY PODÉL ŘEKY / CESTA PRO PĚŠI
- 13 MOBILIÁŘ → NAVRHNOUT LAVČKU / ODPADKOVÝ KOŠ /
- 14 MOBILIÁŘ → NAVRHNOUT LAVČKU /
- 15 BEZBARIÉROVÉ NAPOJENÍ NA ASFALTOVOU CESTU → UPRAVIT POVRCH / DOPRAVNÍ ŘEŠENÍ
- 16 UMĚLECKÉ DÍLO → UMĚLECKÁ SOUŘEŽ / SKULPTURA NADŽIVOTNÍ VELIKOST / "NÁBŘEŽNÍ GALERIE"
- 17 VYŘEŠIT PODJEZD → DOPRAVNĚ BEZPEČNÉ ŘEŠENÍ PODJEZDU
- 18 DESIGNOVAT MOSTNÍ PILÍŘE → GRAFICKÁ ÚPRAVA / INFORMACE / MAPA
- 19 MOBILIÁŘ → NAVRHNOUT LAVČKU /
- 20 PARKING → PROVĚŘIT KAPACITU PARKOVÁNÍ / MOŽNÁ ÚPRAVA STÁVAJÍCÍHO STAVU
- 21 PILÍŘ → PROVĚŘIT FUNKCI PILÍŘE/LEZECKÁ STĚNA
- 22 PROPOJENÍ ÚZEMÍ → VÝHLEDOVÉ PROPOJENÍ PODÉL ŘEKY
- 23 ÚPRAVA JEZU → PROVĚŘIT STAV JEZU/VYUŽITELNOST
- 24 VSTUP K ŘECE → ODOČINKOVÝ PROSTOR / DŘEVĚNÉ PLATO
- 25 POSILOVACÍ STROJE → RELAX PARK
- 26 ÚPRAVA VODNÍ PLOCHY → MOŽNÉ ZPRŮTOČNĚNÍ / VYČISTĚNÍ
- 27 NAPOJENÍ NA AREÁL NEMOCNICE → OVĚŘIT MOŽNÉ NAPOJENÍ NA AREÁL NEMOCNICE
- 28 DROBNÁ ARCHITEKTURA → VÝHLEDOVÁ PLOŠINA
- 29 DROBNÁ ARCHITEKTURA → REZERVA PRO OBJEKT / NAPOJENÍ NA SÍŤ / KOMERCE / STRAVOVÁNÍ
- 30 ÚPRAVA CEST → VYŘEŠIT NAPOJENÍ NA HLAVNÍ TRASU PRO PĚŠI A CYKLISTY
- 31 ÚPRAVA CEST → ASFALTOVÁ CESTA / GABIONOVÉ OPĚRNÉ ZDI /
- 32 PŘÍSTUP K PŘÍRODNÍ STEZCE → SCHODIŠTĚ / VYŘEŠIT KOMFORTNÍ PŘÍSTUP NA EKOSTEZKU
- 33 VYŘEŠIT PODJEZD → DOPRAVNĚ BEZPEČNÉ ŘEŠENÍ PODJEZDU
- 34 DESIGNOVAT STÁVAJÍCÍ ZDI → GRAFICKÁ ÚPRAVA / OZELENĚNÍ / UMĚLECKÝ PRVEK
- 35 VSTUPNÍ BRÁNA → GRAFICKÁ ÚPRAVA / OZELENĚNÍ / UMĚLECKÝ PRVEK / ÚPRAVA PROTIPOVODŇOVÉ ZDI
- 36 PŘÍSTUP K VODĚ → SCHODIŠTĚ / TERASA
- 37 ÚPRAVA CEST → ASFALTOVÁ CESTA / GABIONOVÉ OPĚRNÉ ZDI / KOMFORTNÍ PRŮCHOD ÚZEMÍM
- 38 MOBILIÁŘ → NAVRHNOUT LAVČKU /
- 39 OPALOVACÍ TERASA → ODOČINKOVÁ PLOCHA
- 40 PŘÍRODNÍ LOUKA → RELAX ZÓNA
- 41 PARTER U RYBÁŘNY → PŘÍSTUP K VODĚ / DĚTSKÉ HRISTĚ / PODIUM / VENKOVNÍ POSEZENÍ
- 42 PARTER U RYBÁŘNY → PŘÍSTUP K MATÁJKU / TERASOVÉ SCHODIŠTĚ
- 43 DROBNÁ ARCHITEKTURA → REZERVA PRO OBJEKT / NAPOJENÍ NA SÍŤ / KOMERCE / STRAVOVÁNÍ
- 44 PŘÍSTUP K VODĚ → PŘÍSTUP K VODĚ / TERASOVÉ SCHODIŠTĚ
- 45 ÚPRAVA SCHODIŠTĚ → ÚPRAVA CEST NÁBŘEŽÍ
- 46 PŘÍSTUP K VODĚ → PŘÍSTUP K VODĚ / TERASOVÉ SCHODIŠTĚ
- 47 DROBNÁ ARCHITEKTURA → PODIUM
- 48 DROBNÁ ARCHITEKTURA → REKONSTRUKCE STÁVAJÍCÍCH OBJEKTŮ / PARTER
- 49 DEMOLICE OBJEKTU → NOVÁ NÁPLŇ / OVĚŘIT
- 50 ÚPRAVA CEST → MLATOVÁ CESTA / ZMĚNA POVRCHU
- 51 LINIE ART → GRAFICKÁ ÚPRAVA / OZELENĚNÍ / UMĚLECKÝ PRVEK
- 52 REKONSTRUKCE OBJEKTU → NOVÁ FUNKČNÍ NÁPLŇ / VYČISTĚNÍ PARTERU
- 53 LINIE ART → GRAFICKÁ ÚPRAVA / OZELENĚNÍ / UMĚLECKÝ PRVEK
- 54 DESIGNOVAT PROTIPOVODŇOVÉ ZDI → GRAFICKÁ ÚPRAVA / OZELENĚNÍ / UMĚLECKÝ PRVEK
- 55 PARKING → VYŘEŠIT SYSTÉM PARKOVÁNÍ / ÚPRAVA STÁVAJÍCÍHO STAVU
- i INFOPOINT → INFORMAČNÍ TABULE / ORIENTAČNÍ BOD / NAVIGACE / DROBNÁ ARCHITEKTURA
- A PARK NA ŠPIČ → SAMOSTATNÝ PROJEKT V RÁMCI PROGRAMU IPRM
- B BUBENKOVY SADY → PARK PO REKONSTRUKCI
- C VINICE POD NEMOCNICÍ → VHODNÁ REVITALIZACE
- D VINICE - STARÁ VOJENSKÁ PLOVÁRNA → SAMOSTATNÝ PROJEKT V RÁMCI PROGRAMU IPRM
- 1 ZÁMEK
- 2 PODZÁMEČKÝ PARK / TYRŠOVY SADY
- 3 BĚLOBRANSKÉ NÁMĚSTÍ
- 4 BUDOVA SOUDU
- 5 AREÁL SOKOLA PARDUBICE
- 6 IDEON
- 7 PLAVECKÝ AREÁL PARDUBICE
- 8 NOVÝ OBJEKT - EKOCENTRUM PALETA
- 9 ADMINISTRATIVNÍ CENTRUM VINICE
- 10 BUDOVA SKATŮ
- 11 SPORTOVNÍ CENTRUM TESLA - VINICE
- 12 AREÁL NEMOCNICE
- 13 AUTOMATICKÉ MLÝNY

SITUACE / ZAMĚRY



INSPIRACE



NAMĚTY

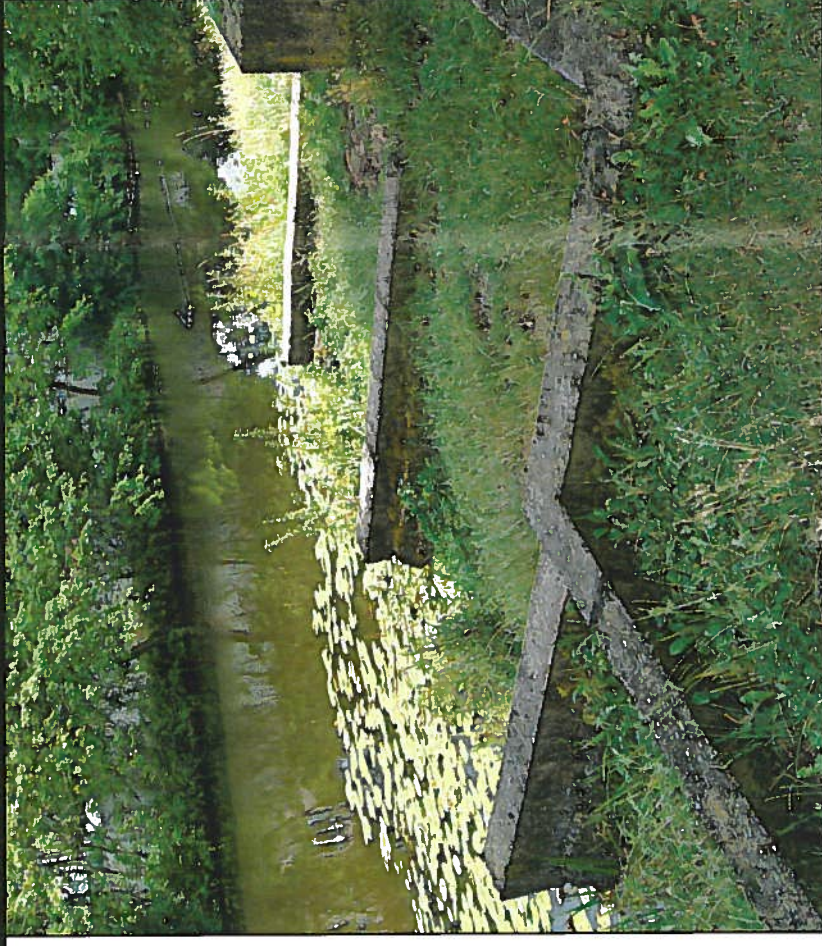
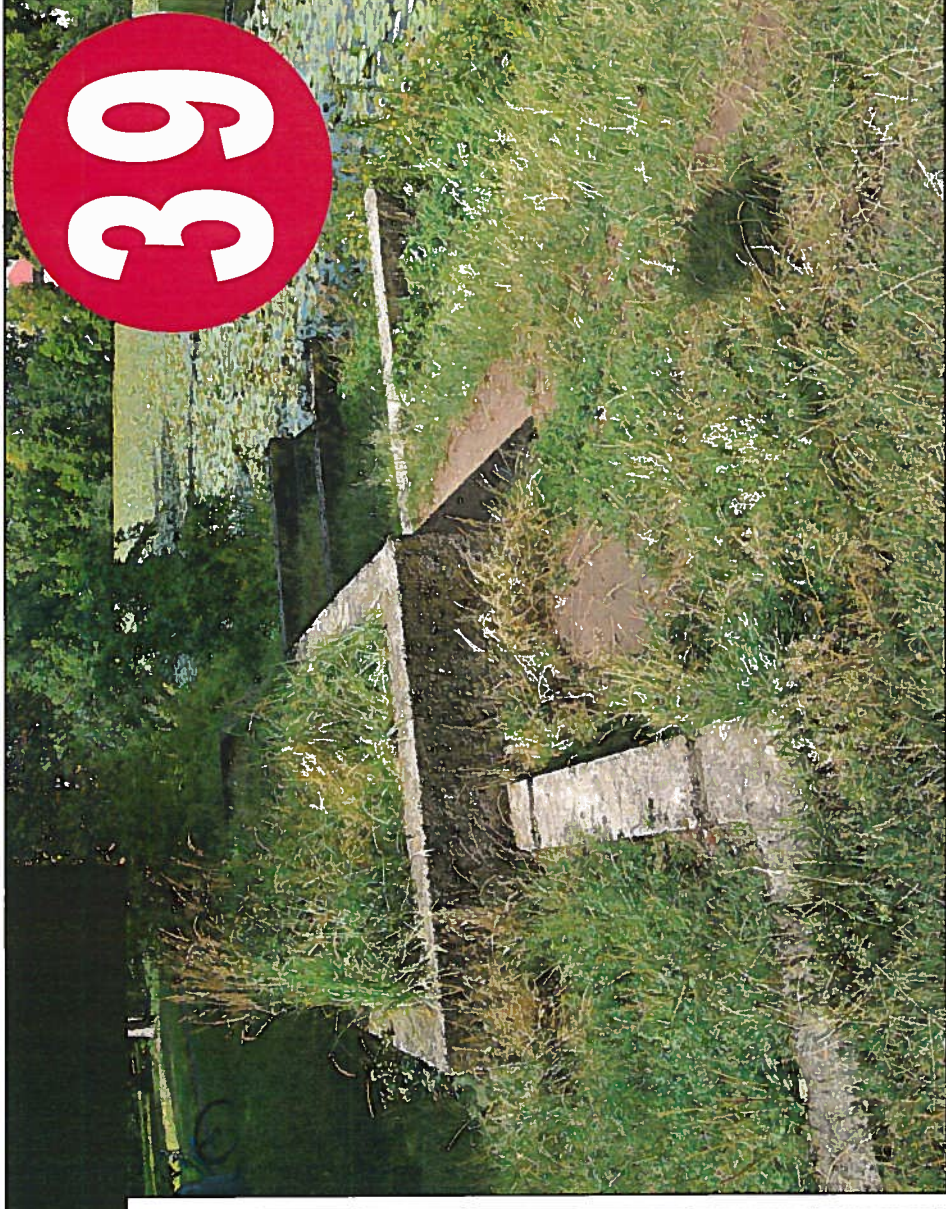
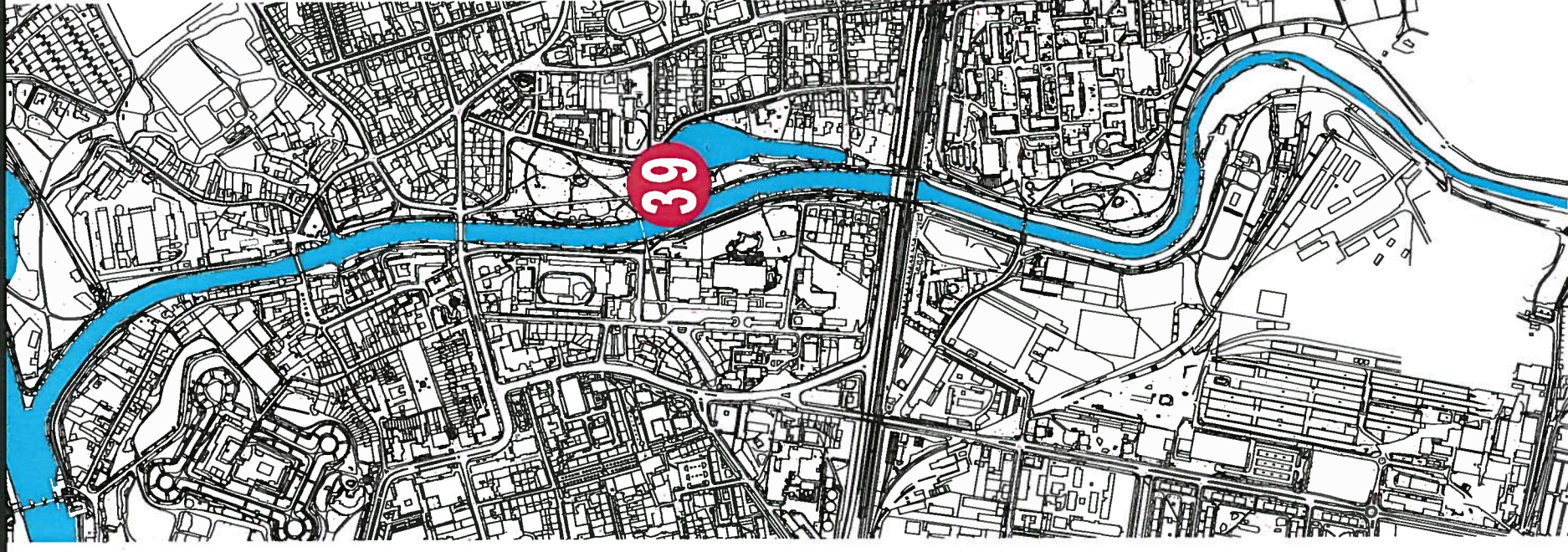


VYPRACOVAL: ING. ARCH. STĚPÁN VACÍK, ING. KARDOLINA KOUPALOVÁ, ING. ARCH. VLADIMÍR LAVŘEK

„NÁHRDELNÍK CHRUDIMKY“ / REVITALITACE NÁBŘEŽÍ CHRUDIMKY / 10/2012 /

MAGISTRÁT MĚSTA PARDUBIC
ODBOR HLAVNÍHO ARCHITEKTA



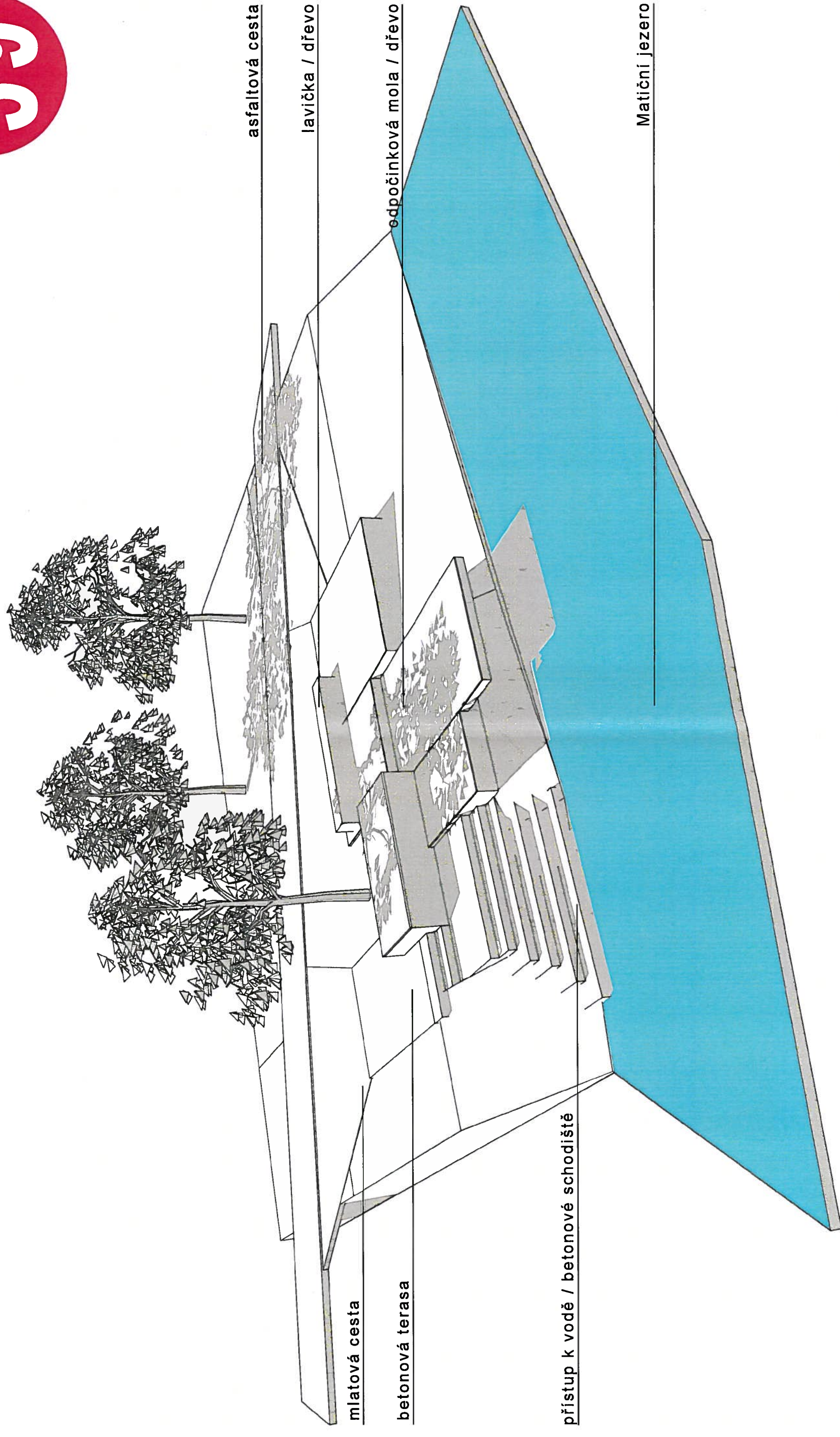


„NÁHRDELNÍK CHRUDIMKY“ / REVITALITACE NÁBŘEŽÍ CHRUDIMKY / 10/2012 /

VYPRACOVAL: ING. ARCH. ŠTĚPÁN VACÍK, ING. KAROLÍNA KOUPALOVÁ, ING. ARCH. VLADIMÍR LAVŘÍK

MAGISTRÁT MĚSTA PARDUBIC
ODBOR HLAVNÍHO ARCHITEKTA





„NÁHRDELNÍK CHRUDIMKY“ / REVITALITACE NÁBŘEŽÍ CHRUDIMKY / 10/2012 /