

Smlouva o dílo

č. AG-MO II 1/2016

(uzavřená podle § 2586 a násl. zákona č. 89/2012 Sb., občanský zákoník ve znění pozdějších předpisů)

I. Smluvní strany

1. Objednatel:

Statutární město Pardubice – městský obvod Pardubice II
se sídlem Chemiků 128, 530 09 Pardubice
zastoupený ve věcech smluvních:
Mgr. Radkem Hejným, starostou městského obvodu Pardubice II
zastoupený ve věcech technických:
Ing. Tomášem Řezaninou, Ing. Jitkou Schafferovou
IČ: 00 27 40 46
Bankovní spojení: Komerční banka Pardubice
Číslo účtu: 19-2374040217/0100
na straně jedné, dále jen „objednatel“

2. Zhotovitel:

Obchodní firma: Služby města Pardubic a. s.
Sídlo: Hůrka 1803, Bílé Předměstí, 530 12 Pardubice
IČ: 25 26 25 72
Bankovní spojení: Raiffeisenbank, a.s., pobočka Pardubice
Číslo účtu: 123553/5500
zastoupený ve věcech smluvních:
MUDr. Vítězslavem Novohradským, Ph.D., předsedou představenstva
Ing. Leou Tomkovou, místopředsedkyní představenstva
zastoupený ve věcech technických:
Ing. Vlastislavem Šandou, vedoucím divize Agroservis
na straně druhé, dále jen „zhotovitel“

uzavírají níže uvedeného dne, měsíce a roku tuto smlouvu o dílo.

II. Předmět díla

„Seč travníků v letech 2016 až 2018 v MO Pardubice II“ Polabiny 1+C, Polabiny 2, Polabiny 3+5, Polabiny 4

1. Zhotovitel se zavazuje objednateli řádně provést dílo, jehož předmětem je údržba travnatých ploch v Polabinách, která spočívá v posečení trávy, odstranění obrostů (od paty kmene stromů do výšky 150 cm nad zemí, od pařezů, náletových dřevin u zdí budov apod.), vyhrabání a sběru posečené hmoty (včetně případného spadlého listí a jehličí), odvozu a zajištění likvidace hmoty (dále jen „Dílo“).
2. Objednatel se zavazuje zhotoviteli za řádně provedené Dílo zaplatit cenu dle podmínek této smlouvy.

3. Součástí plnění Díla je také provedení veškerých prací vyvolaných prováděním Díla, neuvedených ve smlouvě, ale nezbytných k jeho kvalitnímu a úspěšnému dokončení.
4. Místo plnění Díla je území městského obvodu Pardubice II, v následujících čtyřech blocích:
 - a) Polabiny 1 + Cihelna + Stavařov,
 - b) Polabiny 2,
 - c) Polabiny 3+5,
 - d) Polabiny 4.

Přesné vymezení travnatých ploch určených k seči (základní, exponované a doplňkové výměry) v jednotlivých blocích (včetně výměr v m²) je uvedeno v přílohách č. 1A,B - 4A,B a č. 5, které jsou nedílnou součástí této smlouvy.

5. Zhotovitel se zavazuje realizovat Dílo každoročně prostřednictvím pěti sečí základní výměry, všechny se sběrem. Seč č. 1 se zhotovitel zavazuje realizovat včetně vyhrabání trávy, seč č. 5 včetně sběru listí, a to i z přilehlých zpevněných ploch (chodníků, silnic, parkovišť, hřišť, náměstí) v rozsahu, který umožní zaparkovaná vozidla. Dále se zhotovitel zavazuje provést navíc čtyři seče exponované výměry se sběrem a tři seče doplňkové výměry se sběrem. Odstranění obrostů bude provedeno 2x (při seči č. 1 a 4).

III. Realizace díla

1. Objednatel je oprávněn prostřednictvím pracovníků, kteří jsou za něj oprávněni jednat ve věcech technických, kontrolovat průběh provádění Díla. Zároveň jsou tito pracovníci zmocněni k převzetí řádně provedeného Díla.
2. Zhotovitel se zavazuje, že provede veškeré práce dle zadání a popisu, pokud nebude dále uvedeno jinak s tím, že dodrží při realizaci Díla platné bezpečnostní předpisy.
3. Zhotovitel na sebe přebírá odpovědnost za škody vzniklé v důsledku provádění Díla, stejně tak za škody způsobené svou činností třetí osobě.
4. Zhotovitel je původcem odpadů, které vzniknou v průběhu provádění prací, a je povinen s nimi nakládat v souladu s ustanovením zákona č. 185/2001 Sb., o odpadech, ve znění pozdějších předpisů.
5. Zhotovitel se zavazuje provést práce pomocí mechanizace tak, aby nedošlo k poškození travnatých ploch nebo chodníků. Plochy dotčené terénními úpravami nebudou sečeny pojezdnými sekačkami, ale ručními strunovými. V případě jakéhokoliv narušení či poškození ploch v době provádění prací, uvede tyto poškozené plochy do původního stavu, nejpozději k předání hotového Díla, včetně osetí nezpevněných ploch trávou.
6. Trávníky budou dosekány k budovám, vyjma budov s nově opravenými fasádami. Za budovu s nově opravenou fasádou se vždy považuje budova zateplená izolačním materiálem pod fasádou. Dále budou trávníky dosekány ke komunikacím, živým plotům a keřům a dalším pevným překážkám. Při obžínání stromů nesmí dojít k poškození kůry kmenů, stejně tak nesmí být poškozeny okrasné keře nebo květiny. V případě poškození kmene stromů má objednatel právo vyúčtovat zhotoviteli smluvní pokutu ve výši 500,- Kč za každý poškozený kmen s tím, že na tuto smluvní pokutu objednatel vystaví fakturu. V případě poškození květin nebo keřů je zhotovitel povinen tyto nahradit novými výpěstky.

7. Pokud zhotovitel poruší svoji povinnost uvedenou v předchozí větě, je objednatel oprávněn vyúčtovat zhotoviteli smluvní pokutu ve výši 500,- Kč za každé porušení předmětné právní povinnosti.
8. Posekaná tráva včetně případného listí bude průběžně odvážena, nejdéle do 24 hodin po seči (základní a exponované výměry). Ruční obžínání trávy okolo pevných překážek a dohrabání bude následovat po seči ploch mechanizací nejdéle do 48 hodin. V případě překročení uvedených lhůt má objednatel právo vyúčtovat zhotoviteli smluvní pokutu ve výši 500,- Kč za každý kalendářní den prodlení s tím, že na tuto smluvní pokutu objednatel vystaví fakturu.
9. Objednatel je po předchozí dohodě se zhotovitelem oprávněn namísto sběru, odvozu a likvidace posekané trávy požadovat na určitých plochách provedení mulčování. V takovém případě zhotovitel nebude fakturovat cenu za sběr, odvoz a likvidaci posekané trávy, ale cenu za mulčování ve výši uvedené v příloze č. 5 této smlouvy.
10. Zhotovitel se zavazuje, že tráva na posečených plochách nebude přesahovat výšku 10 cm. Pokud zhotovitel poruší svoji povinnost uvedenou v předchozí větě, je objednatel oprávněn vyúčtovat zhotoviteli smluvní pokutu ve výši 500,- Kč za každé porušení předmětné právní povinnosti.
11. Zhotovitel se zavazuje, že v průběhu dané seče bude denně využívat min. 8 osob a 6 sekaček. V případě nedodržení tohoto počtu osob a mechanizace má objednatel právo vyúčtovat zhotoviteli smluvní pokutu ve výši 500,- Kč za každý kalendářní den porušení smluvního ujednání s tím, že na tuto smluvní pokutu objednatel vystaví fakturu.
12. Zhotovitel nebude provádět práce mimo stanovenou pracovní dobu: pondělí - pátek od 7,00 do 19,00 hod; sobota od 8,00 do 15,00 hod. Práce nebudou prováděny v neděli včetně svátků. Výjimka je možná pouze po předchozí dohodě s objednatelem (např. z důvodu mimořádných klimatických podmínek). Pokud zhotovitel poruší tuto svoji povinnost, je objednatel oprávněn vyúčtovat zhotoviteli smluvní pokutu ve výši 500,- Kč za každé porušení předmětné právní povinnosti.

IV. Doba plnění

1. Doba plnění smlouvy počíná dnem uzavřením této smlouvy a trvá do 31. 12. 2018.
2. Termíny zahájení jednotlivých sečí budou stanoveny objednatelem na návrh zhotovitele v průběhu sezony. Zhotovitel zahájí seč v termínu stanoveném písemnou výzvou nebo nejpozději do pěti dnů po obdržení výzvy objednatele (i v případě, že sám seč nenavrhl) a nebude provádět seč bez písemné výzvy objednatele. Seče jednotlivých bloků budou probíhat současně.
3. Doba trvání jedné seče základní výměry nepřesáhne 15 pracovních dní, doba trvání jedné seče exponované a doplňkové výměry nepřesáhne 5 pracovních dní. Doba trvání seče počíná běžet dnem stanoveným ve výzvě. Nejpozdější termíny dokončení seče základní výměry jsou uvedeny v příloze č. 5 této smlouvy (jejich posunutí z důvodů aktuálních klimatických podmínek je možné na základě dohody s odpovědnými pracovníky objednatele ve věcech technických).
4. Za překročení stanovené doby trvání předmětné seče má objednatel právo vyúčtovat zhotoviteli smluvní pokutu ve výši 1,0 % z dohodnuté ceny této seče za každý kalendářní den prodlení. Pokud zhotovitel překročí stanovenou dobu trvání předmětné seče o více jak 15 kalendářních dní, má objednatel právo vyúčtovat zhotoviteli smluvní pokutu ve výši 2,0 % z dohodnuté ceny této seče za každý kalendářní den prodlení. Na tuto smluvní pokutu objednatel vystaví fakturu.

Smluvní pokuty lze počítat. Uložením smluvní pokuty není dotčeno právo domáhat se vedle ní náhrady škody.

5. Smluvní pokuta nemůže být uložena za prodlení vzniklé v důsledku mimořádně nepříznivých klimatických podmínek znemožňujících použití mechanizace. Pokud by takové podmínky nastaly, uvědomí o tom zhotovitel ihned odpovědného pracovníka za objednatele.
6. Pokud zhotovitel překročí stanovenou dobu trvání předmětné seče o více jak 15 kalendářních dní, je objednatel oprávněn dát Dílo na náklad zhotovitele dokončit prostřednictvím třetí osoby, kterou sám vybere.

V. Cena díla a způsob placení

1. Pevná smluvní cena za řádně provedené jednotlivé seče vč. DPH je uvedena v příloze č. 5, která je nedílnou součástí této smlouvy. Celková smluvní cena za řádně provedené Dílo v r. 2016 činí 2 284 850,00 Kč vč. DPH.
2. Strany této smlouvy se dohodly na tom, že celková smluvní cena za řádně provedené Dílo pro roky 2017 a 2018 bude každoročně zvyšována o procento, odpovídající kladnému procentu meziroční inflace vyhlášené Českým statistickým úřadem za předchozí kalendářní rok, a to vždy s účinností od prvního dne měsíce následujícího po měsíci, v němž bude takové vyhlášení oficiálně učiněno. Případná záporná procentní hodnota meziroční inflace vyhlášené Českým statistickým úřadem, nemá na výši celkové smluvní ceny za Dílo vliv. Toto ustanovení se použije, pokud meziroční inflace vyhlášená Českým statistickým úřadem za předchozí kalendářní rok bude činit více jak 1%.
3. Dojde-li v důsledku změny právní úpravy, případně změny výkladu právní úpravy, dále v důsledku změny nebo upřesnění požadavků objednatele nebo příslušného orgánu veřejné správy, která bude mít za následek změnu způsobu nebo postupů poskytování služeb podle této smlouvy, anebo dojde-li ke změně cen nákladů na straně poskytovatele, které budou mít prokazatelný vliv na ceny služeb poskytovaných podle této smlouvy, zavazují se smluvní strany jednat o úpravě ceny za poskytnuté služby a na základě výsledku jednání též uzavřít dohodu o tomu odpovídající změně ceny za poskytnuté služby.
4. Ceny za jednotlivé seče ve výši uvedené v příloze č. 5 budou objednatelem uhrazeny po dokončení a převzetí těchto sečí odpovědným pracovníkem za objednatele na základě faktury, kterou vystaví zhotovitel do 14 kalendářních dnů ode dne předání díla. Fakturu uhradí objednatel prostřednictvím peněžního ústavu do 14 kalendářních dnů po jejím obdržení. Zhotovitel může účtovat úrok z prodlení 0,5% z fakturované částky za každý den prodlení.
5. Pokud objednatel zjistí, že zhotovitel je ke dni uskutečnění zdanitelného plnění nespolehlivým plátcem, zaplatí zhotoviteli pouze základ daně a DPH odvede místně příslušnému správci daně zhotovitele. Objednatel provede úhradu ve splatnosti na bankovní účet zhotovitele uvedený na faktuře za předpokladu, že tento účet bude ke dni platby zveřejněn správcem daně. V případě, že tato podmínka nebude splněna, objednatel uhradí pouze částku bez DPH a doplatek bude uhrazen až po zveřejnění čísla účtu. V případě, že účet nebude zveřejněn po uplynutí lhůty stanovené objednatelem, bude DPH uhrazeno místně příslušnému správci daně zhotovitele.

VI. Ostatní ujednání

1. O převzetí jednotlivých sečí jakož i o důležitých ujednáních ve věcech technických bude uskutečněn zápis, který podepíše zhotovitel a odpovědný pracovník za objednatele. Převzme-li objednatel Dílo s drobnými vadami a nedodělkami, má objednatel právo na dodatečné a bezplatné odstranění vady nebo nedodělku v termínu, který sám určí v zápise o předání a převzetí díla. Jestliže tak zhotovitel v určeném termínu neučiní, je objednatel oprávněn dát vady a nedodělky na náklad zhotovitele odstranit prostřednictvím třetí osoby, kterou sám vybere, a současně účtovat zhotoviteli smluvní pokutu ve výši 500,- Kč za každý kalendářní den prodlení s odstraněním vady či nedodělku.
2. Objednatel se může se zhotovitelem dohodnout na změně rozsahu plnění (zvětšení či zmenšení rozsahu), případně předmětu plnění formou dodatku ke smlouvě. Změna ceny bude v takovém případě vycházet z původní smluvní ceny a bude odpovídat zmenšené či zvětšené výměře plochy.
3. Ukončení platnosti této smlouvy je možné:
 - a) dohodou smluvních stran
 - b) výpovědí smlouvy objednatelem v případě opakovaného porušování této smlouvy ze strany zhotovitele s výpovědní lhůtou 3 měsíce, která počíná běžet prvního dne měsíce následujícího po doručení výpovědi
 - c) výpovědí smlouvy zhotovitelem v případě, že bude objednatel v prodlení se zaplacením ceny za Dílo delším než 30 dní s výpovědní lhůtou 3 měsíce, která počíná běžet prvního dne měsíce následujícího po doručení výpovědi
 - d) odstoupením od smlouvy jedné ze smluvních stran z důvodu podstatného porušení této smlouvy stranou druhou.
4. Za podstatné porušení smlouvy obě smluvní strany považují:
 - a) překročení stanovené doby trvání předmětné seče o déle než 15 kalendářních dnů
 - b) nedodržení dohodnutého počtu pracovníků a mechanizace (min. počet 8 osob a 6 sekaček)
 - c) neprovádění díla v rozsahu sjednaném touto smlouvou
 - d) prodlení objednatele s úhradou faktur delší než 1 měsíc.
5. Odstoupení od smlouvy je účinné následujícího dne po jeho doručení příslušné smluvní straně. Nutnou podmínkou pro uplatnění odstoupení od smlouvy je prokazatelné písemné vyzvání druhé strany ke smírnému vyřešení nesplněných povinností vyplývajících z této smlouvy. V tomto případě nebudou zhotoviteli uhrazeny dosud vynaložené náklady včetně nákladů spojených s odstoupením od smlouvy.
6. Uložení smluvní pokuty není dotčeno právo domáhat se vedle ní náhrady škody.
7. Vztahy upravené touto smlouvou se řídí zákonem č. 89/2012 Sb., občanský zákoník, ve znění pozdějších předpisů.

VII. Závěrečná ustanovení

1. Tato smlouva představuje úplnou dohodu smluvních stran o předmětu této smlouvy a všech jejích náležitostech, které smluvní strany chtěly ve smlouvě ujednat, a které považují za důležité pro závaznost této smlouvy. Žádný projev smluvních stran učiněný při jednání o této Smlouvě ani projev učiněný po uzavření této smlouvy nesmí být vykládán v rozporu s výslovnými ustanoveními této smlouvy a nezakládá žádný závazek žádné ze stran. Měnit nebo doplňovat text smlouvy je možné jen formou písemných vzestupně číslovaných dodatků podepsaných zástupci

obou smluvních stran, přičemž podpisy obou smluvních stran musí být připojeny na téže listině a uzavření takového dodatku musí být v souladu s platnou právní úpravou. Smluvní strany sjednávají, že § 564 občanského zákoníku se nepoužije, tzn. měnit nebo doplňovat text smlouvy je možné pouze formou písemných dodatků podepsaných oběma smluvními stranami. Možnost měnit smlouvu jinou formou smluvní strany vylučují. Za písemnou formu není pro tento účel považována výměna e-mailových či jiných elektronických zpráv. Neplatnost dodatků z důvodů nedodržení formy lze namítnout kdykoliv, a i když již bylo započato s plněním.

2. Odpověď smluvní strany podle § 1740 odst. 3 občanského zákoníku, s dodatkem nebo odchylkou, není přijetím nabídky na uzavření této smlouvy, ani když podstatně nemění podmínky nabídky.
3. Strany si nepřejí, aby nad rámec výslovných ustanovení této Smlouvy byla jakákoliv práva a povinnosti dovozovány z dosavadní nebo budoucí praxe zavedené mezi stranami či zvyklostí zachovávaných obecně či v odvětví týkajícím se předmětu plnění této Smlouvy, ledaže je ve smlouvě výslovně sjednáno jinak. Vedle shora uvedeného si smluvní strany potvrzují, že si nejsou vědomy žádných dosud mezi nimi zavedených obchodních zvyklostí či praxe.
4. Smlouva nabývá účinnosti dnem podpisu oběma stranami.
5. Tato smlouva je vyhotovena ve 2 stejnopisech, z nichž 1 obdrží objednatel a 1 zhotovitel.
6. Práva a povinnosti vyplývající ze závazků obsažených v této smlouvě přecházejí na případné právní nástupce obou smluvních stran.

Přílohy:

- 1 - Blok Polabiny 1 + Cihelna (A-slovní popis, B-mapka)
- 2 - Blok Polabiny 2 (A-slovní popis, B-mapka)
- 3 - Blok Polabiny 3 + 5 (A-slovní popis, B-mapka)
- 4 - Blok Polabiny 4 (A-slovní popis, B-mapka)
- 5 - počet sečí, termíny dokončení, ceny za seče

V Pardubicích, dne 18.2.2016

Za objednatele:

Mgr. Radek Hejný
starosta MO Pardubice II



29.02.2016
V Pardubicích, dne

Za zhotovitele:

MUDr. Vítězslav Novohradský, Ph.D.
předseda představenstva

Ing. Lea Tomková
místopředsedkyně představenstva
Služby města Pardubice a.s.
Hůrka 1803, Bílé Předměstí
530 12 Pardubice
IČ: 252 62 572

Záznam o provedení předběžné EK
před vznikem závazku / nároku

SCHVALUJI / NESCHVALUJI

Datum: 18.2.2016

Příkazce operace:

SCHVALUJI / NESCHVALUJI

Datum: 18.2.2016

Správce rozpočtu:

* na předpokladu, že politická částka
bude schválena v rozpočtu i v letech 2017 a 2018

Projednáno / schváleno usnesením
Rady - Zastupitelstva
městského obvodu Pardubice II
č. 267 / ze dne 20.4.2016

V Pardubicích dne: 18.2.2016

Jméno: REANINA

Podpis: [signature]

Příloha č. 1A

(smlouvy o dílo „Seč trávníků v letech 2016 až 2018 v MO Pardubice II“)

Vymezení ploch k seči trávníků v Polabinách 1+C

1. Základní výměra:

- 1.1 plocha sídliště Polabin 1, která je vymezená komunikacemi : Bělehradská, Kosmonautů, Poděbradská a Hradecká
- 1.2 trojúhelníková plocha vymezená komunikacemi Kosmonautů, Poděbradská a plotem rodinných domů č.p. 87-94
- 1.3 refýže po obou stranách ul. Poděbradská, od přechodu u rod. domu č.p. 87, dále před SPŠCH, až po křižovatku komunikací Hradecká a Poděbradská
- 1.4 travnaté plochy na křižovatce komunikací Hradecké a Poděbradské, směrem k SPŠCH plocha končí 5 m za cyklistickou stezkou, dále pozemek p.č. 3648/2 podél Hradecké ul.
- 1.5 plocha mezi komunikací Hradeckou a plotem rozvodny EOP až před bazén. centrum
- 1.6 refýž podél levé strany komunikace Hradecká, směr centrum, od křižovatky u rozvodny po zastávku MHD, včetně trav. pásu podél chodníku v šířce 3 metrů (pod hranu svahu)
- 1.7 travnatá plocha mezi parkovištěm a ulicí Hradeckou před VŠ kolejemi (až po vjezd na parkoviště), trojúhelníková plocha mezi parkovištěm a podchodem pod komunikací Hradeckou
- 1.8 travnaté ostrůvky okolo kruhového objezdu U Josefa a u mostku až po chodník
- 1.9 refýže v ulici Kunětická, oboustranně od zdymadla až po křižovatku s Hradeckou ulicí, od zdymadla ke kruhovému objezdu U Josefa bude sečena horní část a hrana svahu v šířce 3 metrů, za křižovatkou vpravo bude refýž sečena až k plotům rodinných domů a za OTS vlevo až po vzrostlé dřeviny
- 1.10 refýž mezi silnicí a hrázkou v ul. Ke koupališti (v celé její délce)
- 1.11 travnatá pěšina spojující ulice Ke Koupališti a Mezi Zahradami, ohraničená ploty
- 1.12 trávniky v refýžích podél ulic Mezi Zahradami a Brozanská, mezi rodinnými domy
- 1.13 plocha sídliště Sever je vymezena komunikacemi : Kunětická, K Rozvodně a K Cihelně, u všech těchto komunikací budou sečeny i refýže, a to oboustranně až k plotům soukr. pozemků
- 1.14 plocha kolem parkoviště u točny MHD v ulici K Rozvodně až po horní hranu svahu (mimo pozemek p.č. 3612/1), pás 5 m za parkovištěm před obchodem (okna+dveře)
- 1.15 refýž podél pravé strany komunikace Hradecká od mostu přes Labe až ke křižovatce s ul. Studentská, a travnatý pás podél chodníku v šířce 5 metrů od mostu až k chodníku k domu čp. 91
- 1.16 na Stavařově jsou sečené plochy vymezeny : horní hranou svahu podél lesíku (tzv. Havraního háje), garážemi, přístřeškem na kontejnery, budovou rektorátu, okrajem skupiny vzrostlých dřevin, hranou svahu slepého ramene Labe za domem čp. 85-91, silnicí Hradeckou a Studentskou
- 1.17 refýž podél levé strany Studentské ulice (mezi chodníkem a silnicí), travnaté ostrůvky na konci Studentské ulice, vlevo na rohu trojúhelníková plocha
- 1.18 v ul. Kunětická u koupaliště travnatý pás mezi cestou a plotem Lanového centra.

2. Exponovaná výměra (je součástí základní výměry, počet sečí je navýšen) :

- 2.1 refýž podél pravé strany komunikace Bělehradská od křižovatky s kom. Mladých po křižovatku s kom. Kosmonautů
- 2.2 refýž podél pravé strany komunikace Kosmonautů od křižovatky s kom. Bělehradskou po křižovatku s kom. Poděbradskou
- 2.3 refýž podél pravé strany komunikace Poděbradská a Hradecká od křižovatky s kom. Kosmonautů po zastávku MHD u podchodu
- 2.4 refýž podél levé strany komunikace Poděbradská od přechodu u domu čp. 87 k Intersparu po vjezd na parkoviště u SPŠCH
- 2.5 tři trojúhelníkové travnaté plochy uprostřed křižovatky kom. Hradecké a Poděbradské
- 2.6 refýž podél levé strany komunikace Hradecká od rozvodny k zastávce MHD u podchodu a od domu čp. 100 na Stavařově až k mostu přes Labe
- 2.7 trávník okolo záhonů na náměstí Polabin 1 a na JV rohu plotu areálu Svítání.

3. Doplněková výměra (navazuje na základní výměru) :

- 3.1 travnaté pásy podél komunikace Kunětická od zdymadla ke kruhovému objezdu U Josefa, vpravo svah až k poli, vlevo svah až k potrubí horkovodu
- 3.2 plocha vpravo podél protipovodňové hrázky u jezu (šířka 10 m, délka 70 m)
- 3.3 plochy ke koupališti : travnatý pás vlevo podél komunikace směrem ke koupališti mezi cestou a polem (šířka 5 m), svah mezi parkovištěm a cestou, refýž podél koupaliště vpravo, ostrůvek pod stromy, pás pod stromy mezi cestou a loukou za šatnami
- 3.4 v ul. Ke Koupališti plocha mezi domy čp. 61, 58 a loukou (pozemek p.č. 3541/4)
- 3.5 v ul. Ke Koupališti plocha za areálem restaurace Žlutý pes (pozemek p.č. 3538/22)
- 3.6 plocha podél komunikace Hradecká až po horní hranu svahu nad horkovodem (směrem k parkovišti), v délce mezi plotem opravný výfuků a obchodem s dveřmi
- 3.7 na Fáblovce travnaté pásy mezi komunikacemi a oplocením (v majetku města).

**Příloha č. 1B:
SEČ TRÁVNÍKŮ
V POLABINÁCH 1+C**

GS Web - 23.11.2010 - 14:44:43



doplňkové vymezení

expozované vymezení

základní vymezení

Příloha č. 2A

(smlouvy o dílo „Seč travníků v letech 2016 až 2018 v MO Pardubice II“)

Vymezení ploch k seči travníků v Polabinách 2

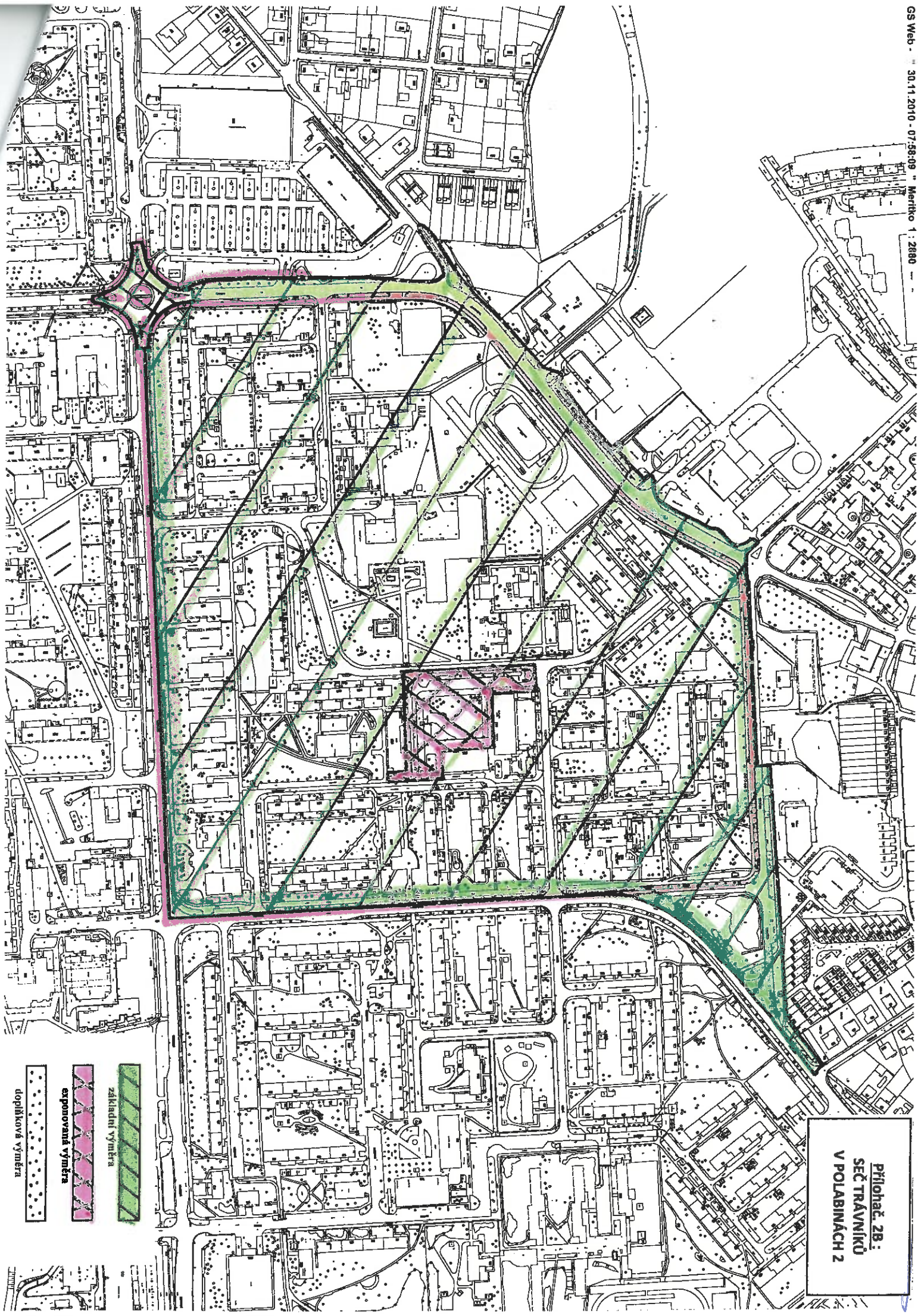
1. Základní výměra:

- 1.1 plocha sídliště Polabiny 2, která je vymezená komunikacemi : Kosmonautů, Bělehradská, Okrajová, Jiřího Potůčka a Karla Šípka
- 1.2 trojúhelníková plocha (točna MHD) vymezená komunikacemi Karla Šípka a Kosmonautů
- 1.3 refýž podél levé strany kom. K. Šípka od nábytku po křižovatku s komunikací Na Vrškách, až k plotu nových rodinných domů
- 1.4 zelená plocha uvnitř kruhového objezdu u Kauflandu včetně čtyř ostrůvků
- 1.5 refýže podél levé strany komunikací Okrajová a J. Potůčka od kruhového objezdu po křižovatku s komunikací K. Šípka.

2. Exponovaná výměra (je součástí základní výměry, počet sečí je navýšen) :

- 2.1 travnaté plochy na náměstí Polabin 2 (střed náměstí, plochy pod lipami, před poštou, z boku pošty, z boku Lamie)
- 2.2 refýž podél levé strany komunikace Kosmonautů od křižovatky s kom. Bělehradská po křižovatku s kom. K. Šípka
- 2.3 refýž podél levé strany komunikace K. Šípka od křižovatky s kom. Kosmonautů po křižovatku s kom. J. Potůčka
- 2.4 refýž podél levé strany komunikace J. Potůčka a Okrajová od křižovatky s komunikací K. Šípka po kruhový objezd u Kauflandu
- 2.5 refýž podél levé strany komunikace Bělehradská od kruhového objezdu u Kauflandu po křižovatku s kom. Kosmonautů
- 2.6 zelená plocha uvnitř kruhového objezdu u Kauflandu včetně čtyř ostrůvků
- 2.7 refýž podél levé strany ul. Okrajová od kruhového objezdu po zastávku MHD Kaufland.

**Příloha č. 2B:
SEČ TRÁVNÍKŮ
V POLABINÁCH 2**



Příloha č. 3A

(smlouvy o dílo „Seč trávníků v letech 2016 až 2018 v MO Pardubice II“)

Vymezení ploch k seči trávníků v Polabinách 3+5

1. Základní výměra:

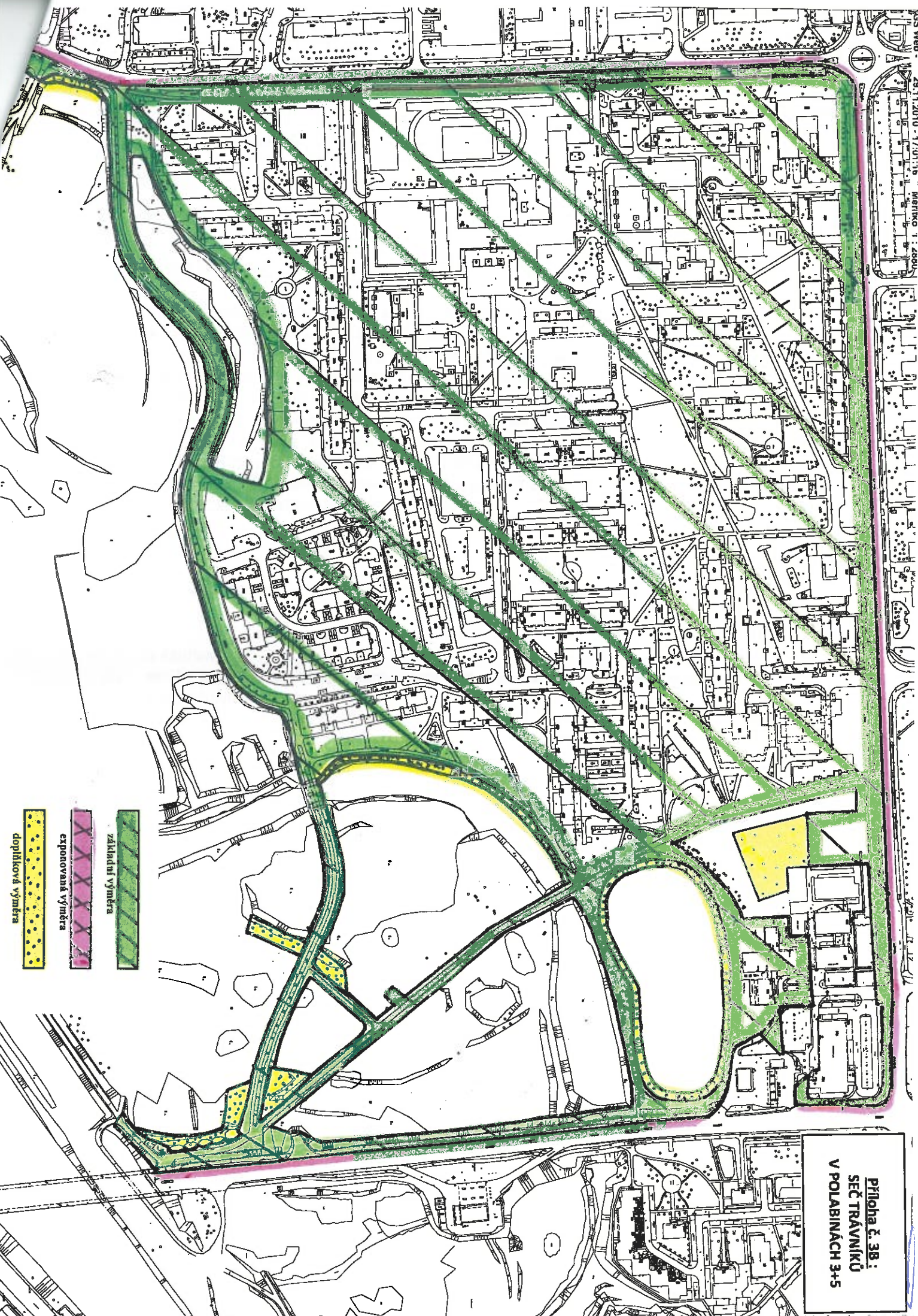
- 1.1 plocha sídliště Polabin 3+5, která je vymezená na západě komunikací Kpt. Bartoše, na severu komunikací Bělehradskou, na východě cyklistickou stezkou a slepým ramenem Labe po dřevěný mostek, na jihu je ohraničena komunikací Lonkovou, (kromě lokality slepého ramene za objektem OPAZ)
- 1.2 refýž + zelený pás podél pravé strany komunikace Kpt. Bartoše, v délce od mostu přes Labe po vjezd do Lonkovy ulice, v šířce až pod hranu svahů
- 1.3 refýž vpravo podél ulice Lonkova (v délce od kom. Kpt. Bartoše k domu čp. 459), včetně zelených pásů podél komunikace oboustranně v šířce 3-5 metrů, až pod hranu svahu nebo k vzrostlé zeleni (živé ploty, stromy, keře)
- 1.4 travnatá plocha od ul. Lonkova k dřevěnému mostku (vpravo) v šířce 3-5 metrů k vzrostlé zeleni
- 1.5 zelený pás na břehu slepého ramene podél chodníku v délce mezi dřevěným a betonovým mostkem, až za hranu svahu
- 1.6 oboustranně pásy podél cyklistických stezek vedoucích od mostu přes Labe až k ulici Bělehradská, od mostu přes Labe k dřevěnému mostku (včetně středové refýže) a podél spojnice mezi nimi, v šířce 3 metrů, u hrázky až k vzrostlé zeleni
- 1.7 vyvýšená plocha kolem sochy u cyklistické stezky
- 1.8 plocha mezi chodníkem podél Hradecké ulice a cykl. stezkou před a za betonovou zdí, plocha mezi cyklostezkou a betonovými záhony, travnaté pásy podél výjezdu z hráze od louky k zábradlí mostu P. Wonky (šířky ca 2 m)
- 1.9 travnatá plocha okolo Bajkalu (až k hraně břehu), vymezená cyklistickou stezkou, slepým ramenem, Hradeckou komunikací, zdí u OMV, sjezdem na parkoviště, malobyty, výměníkem a dubovou hrázkou
- 1.10 na východní straně malobytů refýže pod okny a na parkovišti, na západní straně vnitroblok (včetně zatravněvacích dlaždic)
- 1.11 plocha vymezená hotelem Harmony, bývalou panelovou cestou u staveniště a chodníkem podél Bělehradské ulice
- 1.12 refýže podél Bělehradské ulice od křižovatky s cyklistickou stezkou k parkovišti u Lidlu, refýž podél rohu parkoviště u Lidlu, část mezi Lidlem a OMV
- 1.13 refýž podél pravé strany Hradecké ulice, včetně zeleného pásu podél chodníku (svah podél chodníku v šířce 5 metrů), v délce od Bajkalu k mostu P. Wonky.

2. Exponovaná výměra (je součástí základní výměry, počet sečí je navýšen) :

- 2.1 refýž podél pravé strany komunikace Kpt. Bartoše od mostu přes Labe po kruhový objezd u Kauflandu, včetně druhé souběžné refýže mezi chodníkem a plotem ZŠ, dále mezi chodníkem a cyklostezkou, dvě plochy před cestovní kanceláří Datour
- 2.2 refýž podél pravé strany komunikace Bělehradská od kruhového objezdu u Kauflandu ke křižovatce s komunikací Hradecká a dále podél okraje parkoviště před Lidlem
- 2.3 refýž podél pravé strany komunikace Hradecká v délce od Bajkalu k zastávce MHD před mostem P. Wonky.

3. Doplnková výměra (navazuje na základní výměru) :

- 3.1 břeh okolo celého Bajkalu (od hrany břehu k vodě, ca 2-3 m)
- 3.2 břeh slepého ramene v ul. Lonkova mezi dřevěným a betonovým mostkem, (od hrany břehu k vodě, šířka ca 5 m)
- 3.3 plochy vlevo a vpravo od cyklostezky podél hrany vzrostlých dřevin (50+30m x 15 m šíře)
- 3.4 trojúhelníková plocha mezi cyklist. stezkami a spojnici, končí za břehem se stromy
- 3.5 okraj lesíku za betonovými záhony podél cyklostezky
- 3.6 plocha za betonovými záhony a sedáky u mostu P. Wonky (až po patu svahu)
- 3.7 v ul. Kpt. Bartoše západní břeh sníženého terénu mezi hrázkou a Lonkovou ul.
- 3.8 plocha mezi hotelem Harmony, malobyty, protipovodňovou dubovou hrázkou a pásem stromů podél cyklostezky (tj. část pozemku p.č. 4368/4 v kú. Pardubice).



- základní výměra
- exponovaná výměra
- doplňková výměra

Příloha č. 3B:
SĚČ TRÁVNÍKŮ
V POLABINÁCH 3+5

Příloha č. 4A

(smlouvy o dílo „Seč travníků v letech 2016 až 2018 v MO Pardubice II“)

Vymezení ploch k seči travníků v Polabinách 4

1. Základní výměra:

- 1.1 plocha sídliště Polabiny 4, která je vymezená na východní straně komunikací Kpt. Bartoše a na severní straně komunikací Bělehradskou
- 1.2 na západní straně je plocha ohraničena komunikací na nadjezdu, plotem a budovou Gymnázia Mozartova, plotem areálu Mateřské školy Brožíkova a vzrostlými stromy lesního pozemku (udržovaná cesta mezi mateřskou školou a lesíkem končí u budovy tenisového centra)
- 1.3 na jihu je plocha základní výměry vymezena patou svahu protipovodňové hrázky
- 1.4 travnaté pásy vlevo a vpravo podél komunikace vedoucí na nadjezdu do Rosic (v délce od křižovatky až k mostu, v šířce 1 m pod zábradlím, oboustranně)
- 1.5 plocha mezi nadjezdem a tenisovými kurty (pás od cesty v šířce ca 12 m, u nafukovací haly se rozšiřuje, vede až ke kanalizačním šachtám)

2. Exponovaná výměra (je součástí základní výměry, počet sečí je navýšen) :

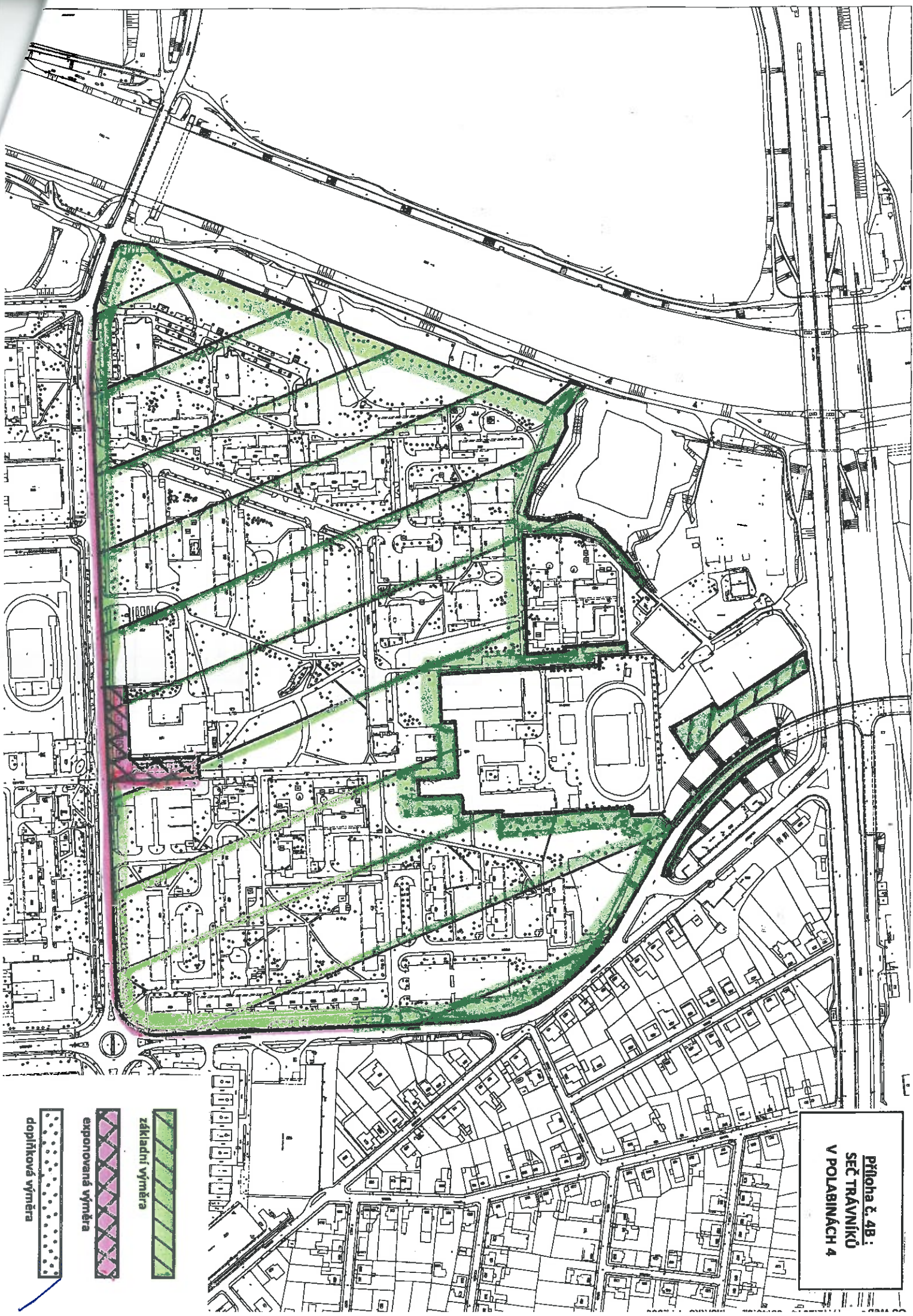
- 2.1 refýže podél pravé strany komunikace Bělehradská od zastávky MHD Kréta po kruhový objezd u Kauflandu
- 2.2 refýže podél pravé strany komunikace Kpt. Bartoše od kruhového objezdu u Kauflandu až k parkovišti před domem čp. 495
- 2.3 plochy v centru Polabin 4, severně a východně před obchodním centrem (Hale)

Príloha č. 4B :
SEČ TRÁVNÍKŮ
V POLABINÁCH 4

základní výměra

exportovaná výměra

doplňková výměra



Příloha č. 5

(smlouvy o dílo „Seč travníků v letech 2016 až 2018 v MO Pardubice II“)

Základní výměra

Č. seče	výměra (m2)	způsob seče	doba trvání seče	termín dokončení	jednotková cena za m2 bez DPH (Kč)	smluvní cena bez DPH (Kč)	smluvní cena vč. DPH (Kč)
1	579 700	se sběrem	max. 15 prac. dní	15.5.	0,55	318 835,00	385 790,00
2	579 700	se sběrem	max. 15 prac. dní	20.6.	0,55	318 835,00	385 790,00
3	579 700	se sběrem	max. 15 prac. dní	25.7.	0,55	318 835,00	385 790,00
4	579 700	se sběrem	max. 15 prac. dní	15.9.	0,55	318 835,00	385 790,00
5	579 700	se sběrem	max. 15 prac. dní	30.11.	0,75	434 775,00	526 078,00

Exponovaná výměra

číslo seč	výměra (m2)	způsob seče	doba trvání seče	termín dokončení	jednotková cena za m2 bez DPH (Kč)	smluvní cena bez DPH (Kč)	smluvní cena vč. DPH (Kč)
1 A	25 400	se sběrem	max. 5 prac. dní	31.5.	0,55	13 970,00	16 904,00
2 A	25 400	se sběrem	max. 5 prac. dní	5.7.	0,55	13 970,00	16 904,00
3 A	25 400	se sběrem	max. 5 prac. dní	9.8.	0,55	13 970,00	16 904,00
4 A	25 400	se sběrem	max. 5 prac. dní	8.10.	0,55	13 970,00	16 904,00

Doplňková výměra

číslo seč	výměra (m2)	způsob seče	doba trvání seče	termín dokončení	jednotková cena za m2 bez DPH (Kč)	smluvní cena bez DPH (Kč)	smluvní cena vč. DPH (Kč)
1 B	45 300	se sběrem	max. 5 prac. dní	20.5.	0,90	40 770,00	49 332,00
2 B	45 300	se sběrem	max. 5 prac. dní	30.7.	0,90	40 770,00	49 332,00
3 B	45 300	se sběrem	max. 5 prac. dní	30.10.	0,90	40 770,00	49 332,00

Mulčování	cena za m2	0,47 Kč bez DPH
------------------	------------	-----------------