

Zadávací dokumentace veřejné zakázky
dle zákona č. 137/2006 Sb., o veřejných zakázkách,
ve znění pozdějších předpisů (dále jen „zákon“)

Identifikační údaje veřejného zadavatele :

Statutární město Pardubice – městský obvod Pardubice II

se sídlem Chemiků 128, p. p. 41, 530 09 Pardubice

zastoupený panem Jiřím Srbkem, starostou městského obvodu Pardubice II

IČ : 00 27 40 46

Bankovní spojení : Komerční banka Pardubice,

Číslo účtu : 19-2374040217/0100

Odpovědný pracovník oprávněný jednat ve věcech technických : Ing. Řezanina

Ing. Schafferová

Tel. : 466798626, 608280781; posta@umo2.mmp.cz

I. Název veřejné zakázky :

„Seč travníků v r. 2013-2014 v MO Pardubice II“

II. Předmět veřejné zakázky (CPV 77313000-7) a technické podmínky :

- Předmětem plnění veřejné zakázky je údržba travnatých ploch v Polabinách, která spočívá v posečení trávy, odstranění obrostů (od paty kmene stromů do výšky 150 cm nad zemí, od pařezů, náletových dřevin u zdí budov apod.), vyhrabání a sběru posečené hmoty (včetně případného spadaneho listí a jehličí), odvozu a zajištění likvidace hmoty.
- Veřejná zakázka je rozdělena na čtyři části (bloky) uvedené ve III. článku dokumentace, rozsah prací je přesně specifikován v přílohách č. 1A,B – 4A,B.
- V každém roce (2013, 2014) bude realizováno pět sečí základní výměry, všechny se sběrem. Seč č. 1 bude provedena včetně vyhrabání trávy, seč č. 5 bude provedena včetně sběru listí, a to i z přilehlých zpevněných ploch (chodníků, silnic, parkovišť, hřišť, náměstí) v rozsahu, který umožní zaparkovaná vozidla. Dále budou provedeny navíc čtyři seče exponované výměry se sběrem a tři seče doplňkové výměry se sběrem. Odstranění obrostů bude provedeno 2x ročně (při seči č. 1 a 4).
- Základní výměra činí 576 800 m² (Polabiny 1+C – 159 700 m², Polabiny 2 – 112 000 m², Polabiny 3+5 – 169 400 m², Polabiny 4 – 135 700 m²).
- Exponovaná výměra činí 24 400 m² (Polabiny 1+C – 6 300 m², Polabiny 2 – 7 400 m², Polabiny 3+5 – 7 900 m², Polabiny 4 – 2 800 m²).
- Doplňková výměra činí 49 100 m² (Polabiny 1+C – 34 900 m², Polabiny 2 - 0 m², Polabiny 3+5 – 9 900 m², Polabiny 4 – 4 300 m²).
- Součástí plnění je také provedení veškerých víceprací vyvolaných prováděním díla, neuvedených v zadávací dokumentaci, ale nezbytných k jeho kvalitnímu a úspěšnému dokončení.

III. Místo a doba plnění veřejné zakázky

- Místo plnění je na území městského obvodu Pardubice II, v následujících čtyřech blocích:
 - a) Polabiny 1 + Cihelna + Stavařov,
 - b) Polabiny 2,
 - c) Polabiny 3 + 5,
 - d) Polabiny 4.

- Vymezení travnatých ploch určených k seči v jednotlivých blocích je uvedeno v přílohách zadávací dokumentace č. 1(A,B) - 4(A,B).
- Doba plnění je v průběhu let 2013 a 2014.
- Termíny zahájení jednotlivých sečí budou stanoveny zadavatelem na návrh zhotovitele v průběhu sezony. Zhotovitel zahájí seč v termínu stanoveném písemnou výzvou nebo nejpozději do pěti dnů po obdržení výzvy zadavatele (i v případě, že sám seč nenavrhl) a nebude provádět seč bez písemné výzvy zadavatele. Seče jednotlivých bloků budou probíhat současně.
- Doba trvání jedné seče základní výměry nepřesáhne 15 pracovních dní, doba trvání jedné seče exponované a doplňkové výměry nepřesáhne 5 pracovních dní.
- Nejpozdější termíny dokončení seče základní výměry jsou :
1. seč do 15. 5. ; 2. seč do 20. 6. ; 3. seč do 25. 7. ; 4. seč do 15. 9. ; 5. seč do 30. 11.
Překročení těchto termínů může být důvodem k odstoupení od smlouvy.

IV. Specifikace požadavků na prokázání splnění kvalifikace uchazečů (dle § 62 zákona) Uchazeči o veřejnou zakázku jsou povinni prokázat následující kvalifikaci.

1) Základní kvalifikační předpoklady (dle § 53 zákona) prokáže dodavatel prohlášením, že :

- a) nebyl pravomocně odsouzen pro trestný čin spáchaný ve prospěch organizované zločinecké skupiny, trestný čin účasti na organizované zločinecké skupině, legalizace výnosů z trestné činnosti, podílnictví, přijetí úplatku, podplacení, nepřímého úplatkářství, podvodu, úvěrového podvodu, včetně případů, kdy jde o přípravu nebo pokus nebo účastenství na takovém trestném činu, nebo došlo k zahlazení odsouzení za spáchání takového trestného činu;
- b) nebyl pravomocně odsouzen pro trestný čin, jehož skutková podstata souvisí s předmětem podnikání dodavatele podle zvláštních právních předpisů nebo došlo k zahlazení odsouzení za spáchání takového trestného činu;
- c) v posledních 3 letech nenaplnil skutkovou podstatu jednání nekalé soutěže formou podplácení podle zvláštního právního předpisu,
- d) vůči jeho majetku neprobíhá nebo v posledních 3 letech neproběhlo insolvenční řízení, v němž bylo vydáno rozhodnutí o úpadku nebo insolvenční návrh nebyl zamítnut proto, že majetek nepostačuje k úhradě nákladů insolvenčního řízení, nebo nebyl konkurs zrušen proto, že majetek byl zcela nepostačující nebo zavedena nucená správa podle zvláštních právních předpisů,
- e) není v likvidaci,
- f) nemá v evidenci daní zachyceny daňové nedoplatky, a to jak v České republice, tak v zemi sídla, místa podnikání či bydliště dodavatele,
- g) nemá nedoplatek na pojistném a na penále na veřejné zdravotní pojištění, a to jak v České republice, tak v zemi sídla, místa podnikání či bydliště dodavatele,
- h) nemá nedoplatek na pojistném a na penále na sociální zabezpečení a příspěvku na státní politiku zaměstnanosti, a to jak v České republice, tak v zemi sídla, místa podnikání či bydliště dodavatele,
- i) (není požadováno)
- j) není veden v rejstříku osob se zákazem plnění veřejných zakázek,
- k) mu nebyla v posledních 3 letech pravomocně uložena pokuta za umožnění výkonu nelegální práce podle zvláštního právního předpisu.

2) Profesní kvalifikačních předpoklady (dle § 54 zákona) prokáže dodavatel prohlášením :

- a) o výpisu z obchodního rejstříku, pokud je v něm zapsán, či o výpisu z jiné obdobné evidence, pokud je v ní zapsán,
- b) o dokladu o oprávnění k podnikání podle zvláštních právních předpisů v rozsahu odpovídajícím předmětu veřejné zakázky, zejména o dokladu prokazujícím příslušné živnostenské oprávnění či licenci.

3) Technické kvalifikační předpoklady (dle § 56 zákona) prokáže dodavatel prohlášením :

- a) o významných službách poskytnutých v posledních 3 letech s uvedením jejich objednatele včetně kontaktu na objednatele, dále rozsahu a doby poskytnutí služeb (seče travnatých ploch o min. rozsahu 10 ha)
- b) o počtu zaměstnanců či jiných osob podílejících se na plnění zakázky (min. 4 osoby)
- c) o technickém vybavení, kterým bude uchazeč disponovat při poskytování služeb (min. 3 sekačky – traktůrky nebo traktory).

Ve zjednodušeném podlimitním řízení (ve smyslu ustanovení odst. 3 § 62 zákona) se splnění kvalifikačních předpokladů prokazuje předložením čestného prohlášení, z jehož obsahu bude zřejmé, že dodavatel kvalifikační předpoklady požadované zadavatelem splňuje. Uchazeč, se kterým má být uzavřena smlouva, je povinen před jejím uzavřením předložit zadavateli originály nebo úředně ověřené kopie dokladů prokazujících splnění kvalifikace. Nesplnění této povinnosti se považuje za neposkytnutí součinnosti k uzavření smlouvy (s následkem neuzavření smlouvy s tímto uchazečem).

Splnění kvalifikačních předpokladů uvedených v odstavcích 1, 2 a 3 tedy prokáže dodavatel čestným prohlášením podepsaným statutárním orgánem uchazeče.

Dodavatelé předkládají informace o splnění kvalifikačních předpokladů písemně ve společné obálce s nabídkou a ve lhůtě pro podání nabídek.

V. Hodnotící kritérium

- Základním hodnotícím kritériem pro zadání této veřejné zakázky je nejnížší nabídková cena uvedená včetně DPH.

VI. Požadavky na způsob zpracování nabídkové ceny

- Krycí list nabídky bude obsahovat tyto údaje (jeho vzor je přílohou č. 5) :
 - a) přesná identifikace uchazeče (nutné údaje jsou uvedeny níže),
 - b) celková nabídková cena včetně DPH,
 - c) nabídková cena včetně DPH jednotlivých sečí.
- Zadavatel rozdělil veřejnou zakázku na čtyři části (bloky) vymezené v III. článku zadávací dokumentace a v příloze číslo 5. Uchazeč je oprávněn podat nabídku na jeden, dva, tři nebo všechny čtyři bloky. Pokud uchazeč nebude mít zájem o některý blok, proškrtne celý příslušný sloupec v tabulce krycího listu (příloha číslo 5).
- Celková nabídková cena bude uvedena jako cena nejvýše přípustná a bude v ní zahrnuto : posečení trávy, odstranění obrostů (od paty kmene stromů do výše 150 cm nad zemí, od pařezů, náletových dřevin u zdí budov atd.), vyhrabání a sběr hmoty (včetně spadlého listí a u seče č. 5 i z přilehlých zpevněných ploch), její likvidace (tj. naložení, doprava, úložné, pohonné hmoty, přistavení kontejneru apod.). Do celkové nabídkové ceny bude rovněž promítnuta místně a časově proměnlivá náročnost seče (sklon terénu, zhoršený stav terénu po výkopových pracích, kvalita travního porostu, nepřízeň počasí, atd.).

VII. Podmínky a požadavky na zpracování nabídky

- V nabídce musí být uvedeny identifikační údaje uchazeče :
 - a) v případě právnických osob - obchodní firma nebo název, sídlo, právní forma, identifikační číslo osoby, bylo-li přiděleno
 - b) v případě fyzických osob – obchodní firma nebo jméno a příjmení, místo podnikání popřípadě místo trvalého pobytu, identifikační číslo, bylo-li přiděleno
- Nabídka musí obsahovat přiložený návrh smlouvy doplněný o identifikaci uchazeče a cenu díla a podepsaný osobou oprávněnou jednat jménem či za uchazeče.
- Nabídka musí obsahovat krycí list.
- Nabídka musí obsahovat informace prokazující splnění kvalifikace.
- Součástí nabídky musí být rovněž:
 - a) seznam statutárních orgánů nebo členů statutárních orgánů, kteří v posledních 3 letech od konce lhůty pro podání nabídek byli v pracovněprávním, funkčním či obdobném poměru u zadavatele,
 - b) má-li dodavatel formu akciové společnosti, seznam vlastníků akcií, jejichž souhrnná jmenovitá hodnota přesahuje 10 % základního kapitálu, vyhotovený ve lhůtě pro podání nabídek,
 - c) prohlášení uchazeče o tom, že neuzavřel a neuzavře zakázanou dohodu podle zvláštního právního předpisu v souvislosti se zadávanou veřejnou zakázkou.
- Dodavatel může podat pouze jednu nabídku. Jednu nabídku může podat i více dodavatelů společně za podmínek stanovených v § 51 odst. 6 zákona.
- Nabídka musí být podána písemně, v českém jazyce a ve lhůtě pro podání nabídek.
- Nabídka v listinné podobě musí být podána v řádně uzavřené obálce označené názvem veřejné zakázky „Seč travníků v r. 2013-2014 v MO Pardubice II - NABÍDKA – NEOTVÍRAT“, s uvedením adresy uchazeče.
- Zadavatel vylučuje možnost variantního řešení, (týká se např. velikosti sečených ploch, počtu a způsobu provedení sečí, termínů plnění, apod.).

Přílohy:

- 1 - Blok Polabiny 1 + Cihelna (A-slovní popis, B-mapka)
- 2 - Blok Polabiny 2 (A-slovní popis, B-mapka)
- 3 - Blok Polabiny 3 + 5 (A-slovní popis, B-mapka)
- 4 - Blok Polabiny 4 (A-slovní popis, B-mapka)
- 5 - Krycí list nabídky

V Pardubicích dne 21. 1. 2013

Jiří Srbek
starosta MO Pardubice II

Příloha č. 1A

(zakázky „Seč travníků v r. 2013-2014 v MO Pardubice II“)

Vymezení ploch k seči travníků v Polabinách 1+C

1. Základní výměra:

- 1.1 plocha sídliště Polabin 1, která je vymezená komunikacemi : Bělehradská, Kosmonautů, Poděbradská a Hradecká
- 1.2 trojúhelníková plocha vymezená komunikacemi Kosmonautů, Poděbradská a plotem rodinných domů č.p. 87-94
- 1.3 refýže po obou stranách ul. Poděbradská, od přechodu u rod. domu č.p. 87, dále před SPŠCH, až po křižovatku komunikací Hradecká a Poděbradská
- 1.4 travnaté plochy na křižovatce komunikací Hradecké a Poděbradské, směrem k SPŠCH plocha končí 5 m za cyklistickou stezkou, dále pozemek p.č. 3648/2 podél Hradecké ul.
- 1.5 plocha mezi komunikací Hradeckou a plotem rozvodny EOP až před bazén. centrum
- 1.6 refýž podél levé strany komunikace Hradecká, směr centrum, od křižovatky u rozvodny po zastávku MHD, včetně trav. pásu podél chodníku v šířce 3 metrů (pod hranu svahu)
- 1.7 travnatá plocha mezi parkovištěm a ulicí Hradeckou před VŠ kolejemi (až po vjezd na parkoviště), trojúhelníková plocha mezi parkovištěm a podchodem pod komunikací Hradeckou
- 1.8 travnaté ostrůvky okolo kruhového objezdu U Josefa a u mostku až po chodník
- 1.9 refýže v ulici Kunětická, oboustranně od zdymadla až po křižovatku s Hradeckou ulicí, od zdymadla ke kruhovému objezdu U Josefa bude sečena horní část a hrana svahu v šířce 3 metrů, za křižovatkou vpravo bude refýž sečena až k plotům rodinných domů a za OTS vlevo až po vzrostlé dřeviny
- 1.10 refýž mezi silnicí a hrázkou v ul. Ke koupališti (v celé její délce)
- 1.11 travnatá pěšina spojující ulice Ke Koupališti a Mezi Zahradami, ohraničená ploty
- 1.12 travníky v refýžích podél ulic Mezi Zahradami a Brozanská, mezi rodinnými domy
- 1.13 plocha sídliště Sever je vymezena komunikacemi : Kunětická, K Rozvodně a K Cihelně, u všech těchto komunikací budou sečeny i refýže, a to oboustranně až k plotům soukr. pozemků
- 1.14 plocha kolem parkoviště u točny MHD v ulici K Rozvodně až po horní hranu svahu (mimo pozemek p.č. 3612/1), pás 5 m za parkovištěm před obchodem (okna+dveře)
- 1.15 refýž podél pravé strany komunikace Hradecká od mostu přes Labe až ke křižovatce s ul. Studentská, a travnatý pás podél chodníku v šířce 5 metrů od mostu až k chodníku k domu čp. 91
- 1.16 na Stavařově jsou sečené plochy vymezeny : horní hranou svahu podél lesíku (tzv. Havraního háje), garážemi, přístřeškem na kontejnery, budovou rektorátu, okrajem skupiny vzrostlých dřevin, hranou svahu slepého ramene Labe za domem čp. 85-91, silnicí Hradeckou a Studentskou
- 1.17 refýž podél levé strany Studentské ulice (mezi chodníkem a silnicí), travnaté ostrůvky na konci Studentské ulice, vlevo na rohu trojúhelníková plocha.

2. Exponovaná výměra (je součástí základní výměry, počet sečí je navýšen) :

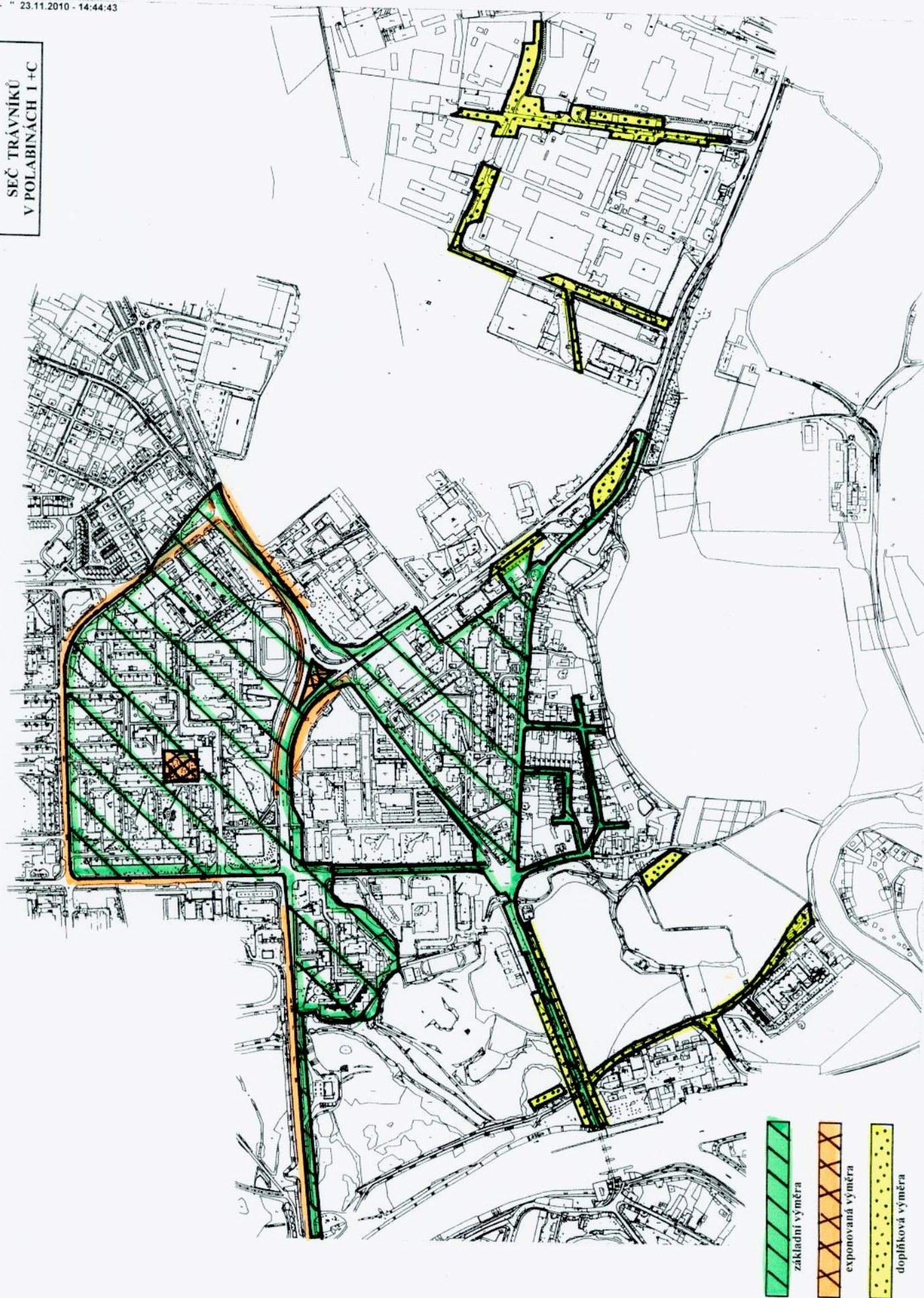
- 2.1 refýž podél pravé strany komunikace Bělehradská od křižovatky s kom. Mladých po křižovatku s kom. Kosmonautů
- 2.2 refýž podél pravé strany komunikace Kosmonautů od křižovatky s kom. Bělehradskou po křižovatku s kom. Poděbradskou
- 2.3 refýž podél pravé strany komunikace Poděbradská a Hradecká od křižovatky s kom. Kosmonautů po zastávku MHD u podchodu
- 2.4 refýž podél levé strany komunikace Poděbradská od přechodu u domu čp. 87 k Intersparu po vjezd na parkoviště u SPŠCH
- 2.5 tři trojúhelníkové travnaté plochy uprostřed křižovatky kom. Hradecké a Poděbradské
- 2.6 refýž podél levé strany komunikace Hradecká od rozvodny k zastávce MHD u podchodu a od domu čp. 100 na Stavařově až k mostu přes Labe
- 2.7 trávník okolo záhonů na náměstí Polabin 1 a na JV rohu plotu areálu Svítání.

3. Doplnková výměra (navazuje na základní výměru) :

- 3.1 travnaté pásy podél komunikace Kunětická od zdymadla ke kruhovému objezdu U Josefa, vpravo svah až k poli, vlevo svah až k potrubí horkovodu
- 3.2 plocha vpravo podél protipovodňové hrázky u jezu (šířka 10 m, délka 70 m)
- 3.3 plochy ke koupališti : travnatý pás vlevo podél komunikace směrem ke koupališti mezi cestou a polem (šířka 5 m), svah mezi parkovištěm a cestou, refýž podél koupaliště vpravo, ostrůvek pod stromy a pás pod stromy mezi cestou a loukou za šatnami
- 3.4 v ul. Ke Koupališti plocha mezi domy čp. 61, 58 a loukou (pozemek p.č. 3541/4)
- 3.5 plocha podél komunikace Hradecká až po horní hranu svahu nad horkovodem (směrem k parkovišti), v délce mezi plotem opravny výfuků a obchodem s dveřmi
- 3.6 plocha vymezená komunikacemi Hradeckou, Kunětickou a provozovnou OTS PNEU
- 3.7 na Fáblovce travnaté pásy mezi komunikacemi a oplocením (v majetku města).

PŘÍLOHA č. IB

SEČ TRÁVNÍKŮ
V POLABINÁCH I +C



Příloha č. 2A

(zakázky „Seč trávníků v r. 2013-2014 v MO Pardubice II“)

Vymezení ploch k seči trávníků v Polabinách 2

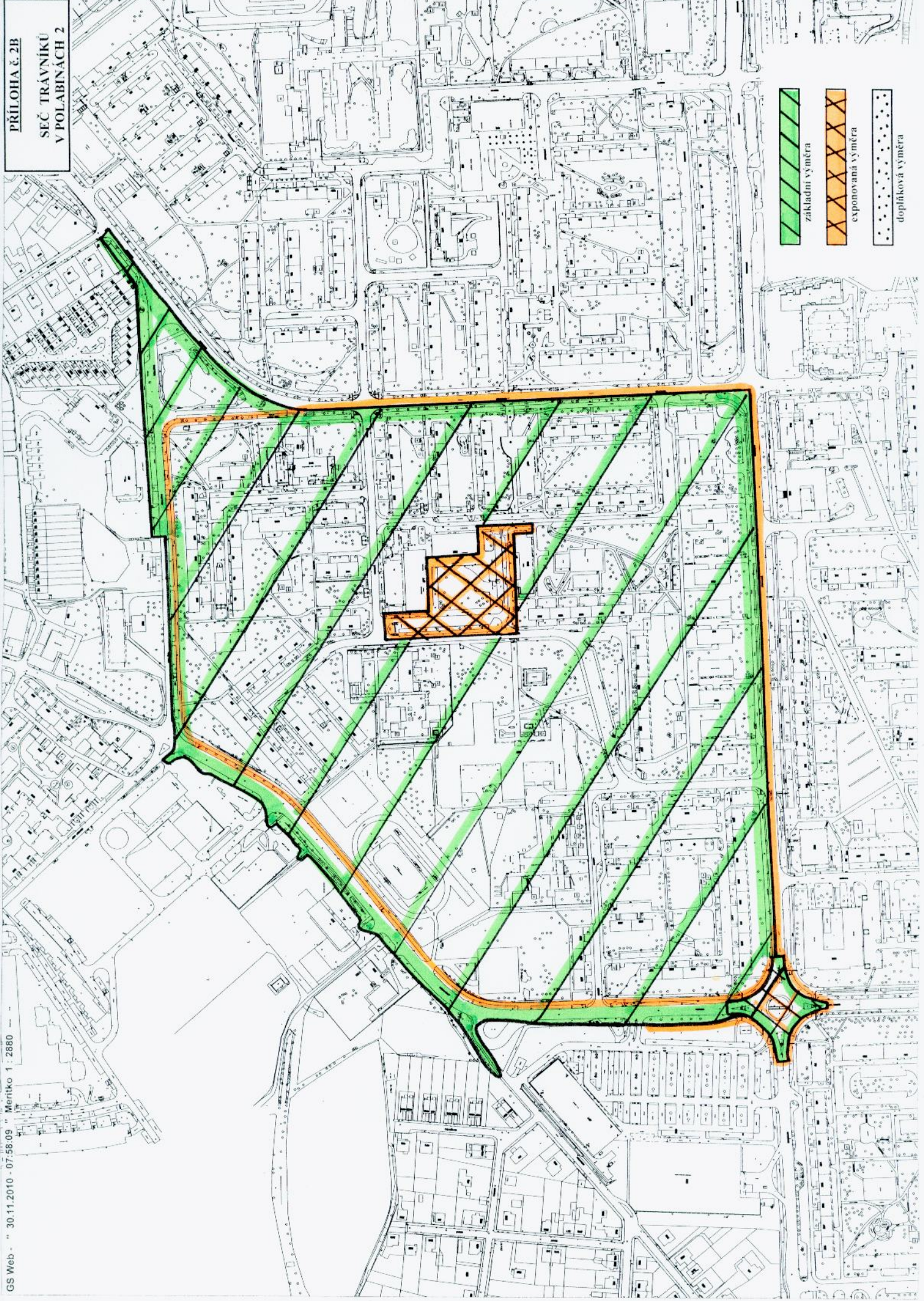
1. Základní výměra:




- 1.1 plocha sídliště Polabiny 2, která je vymezená komunikacemi : Kosmonautů, Bělehradská, Okrajová, Jiřího Potůčka a Karla Šípka
- 1.2 trojúhelníková plocha (točna MHD) vymezená komunikacemi Karla Šípka a Kosmonautů
- 1.3 refýž podél levé strany kom. K. Šípka od nábytku po křižovatku s komunikací Na Vrškách, až k plotu nových rodinných domů
- 1.4 zelená plocha uvnitř kruhového objezdu u Kauflandu včetně čtyř ostrůvků
- 1.5 refýže podél levé strany komunikací Okrajová a J. Potůčka od kruhového objezdu po křižovatku s komunikací K. Šípka

2. Exponovaná výměra (je součástí základní výměry, počet sečí je navýšen) :

- 2.1 travnaté plochy na náměstí Polabin 2 (střed náměstí, plochy pod lipami, před poštou a vedle Lamie)
- 2.2 refýž podél levé strany komunikace Kosmonautů od křižovatky s kom. Bělehradská po křižovatku s kom. K. Šípka
- 2.3 refýž podél levé strany komunikace K. Šípka od křižovatky s kom. Kosmonautů po křižovatku s kom. J. Potůčka
- 2.4 refýž podél levé strany komunikace J. Potůčka a Okrajová od křižovatky s komunikací K. Šípka po kruhový objezd u Kauflandu
- 2.5 refýž podél levé strany komunikace Bělehradská od kruhového objezdu u Kauflandu po křižovatku s kom. Kosmonautů
- 2.6 zelená plocha uvnitř kruhového objezdu u Kauflandu včetně čtyř ostrůvků
- 2.7 refýž podél levé strany ul. Okrajová od kruhového objezdu po zastávku MHD Kaufland

PŘÍLOHA č. 2B
SEČ TRÁVNÍKŮ
V POLABINÁCH 2



-  základní vymezení
-  exponovaná vymezení
-  doplňková vymezení

Příloha č. 3A

(zakázky „Seč travníků v r. 2013-2014 v MO Pardubice II“)

Vymezení ploch k seči travníků v Polabinách 3+5

1. Základní výměra:

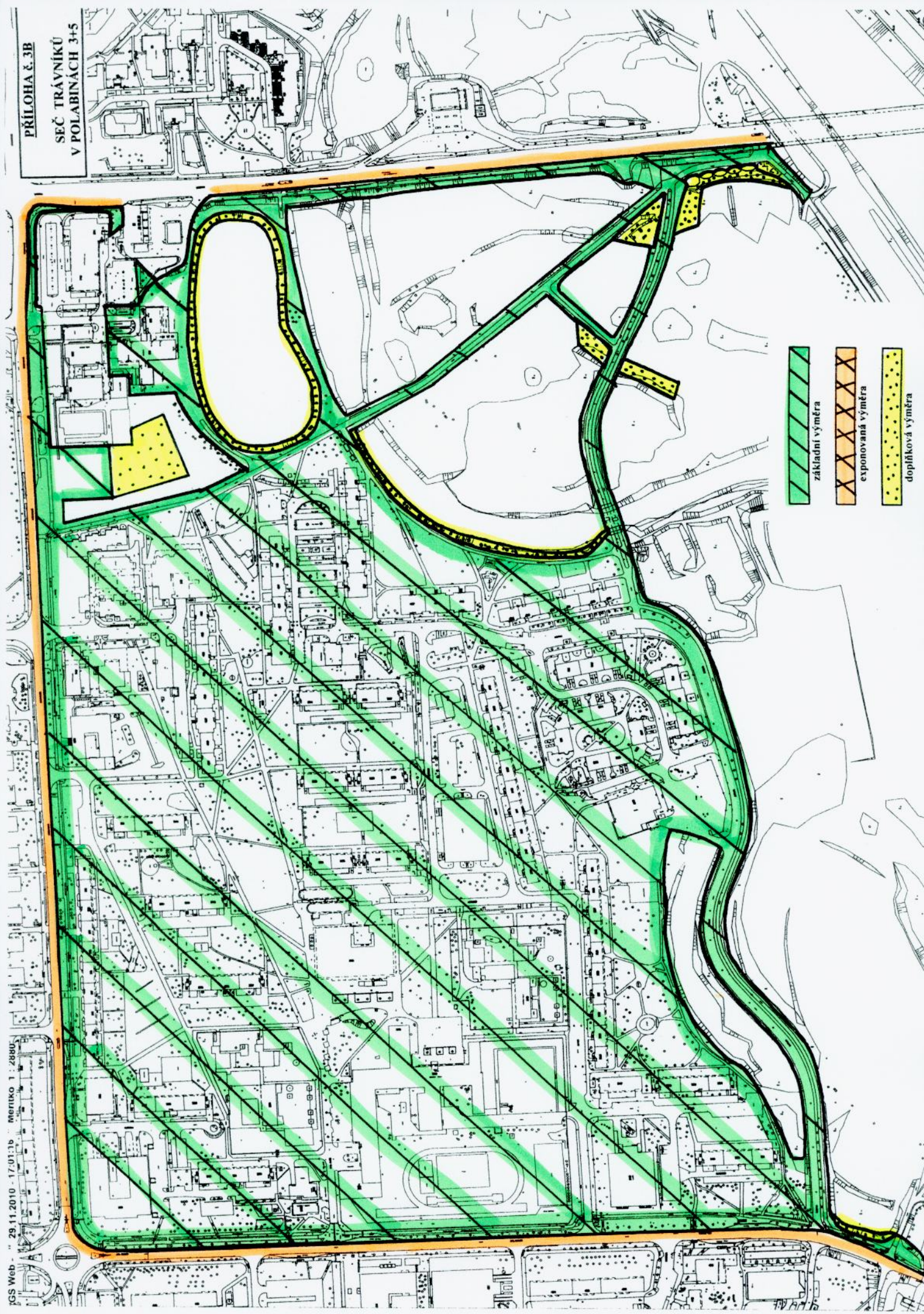
- 1.1 plocha sídliště Polabin 3+5, která je vymezená na západě komunikací kpt. Bartoše, na severu komunikací Bělehradskou, na východě cyklistickou stezkou a slepým ramenem Labe po dřevěný mostek, na jihu je ohraničena komunikací Lonkovou, (kromě lokality slepého ramene za objektem OPAZ)
- 1.2 refýž + zelený pás podél pravé strany komunikace kpt. Bartoše, v délce od mostu přes Labe po vjezd do Lonkovy ulice, v šířce až pod hranu svahů
- 1.3 refýž vpravo podél ulice Lonkova (v délce od kom. kpt. Bartoše k domu čp. 459), včetně zelených pásů podél komunikace oboustranně v šířce 3-5 metrů, až pod hranu svahu nebo k vzrostlé zeleni (živé ploty, stromy, keře)
- 1.4 travnatá plocha od ul. Lonkova k dřevěnému mostku (vpravo) v šířce 3-5 metrů k vzrostlé zeleni
- 1.5 zelený pás na břehu slepého ramene podél chodníku v délce mezi dřevěným a betonovým mostkem, až za hranu svahu
- 1.6 oboustranně pásy podél cyklistických stezek vedoucích od mostu přes Labe až k ulici Bělehradská, od mostu přes Labe k dřevěnému mostku (včetně středové refýže) a podél spojnice mezi nimi, v šířce 3 metrů, u hrázky až k vzrostlé zeleni
- 1.7 vyvýšená plocha kolem sochy u cyklistické stezky
- 1.8 plocha mezi chodníkem podél Hradecké ulice a cykl. stezkou před a za betonovou zdí, plocha mezi cyklostezkou a betonovými záhony, travnaté pásy podél výjezdu z hráze od louky k zábradlí mostu P. Wonky (šířky ca 2 m)
- 1.9 travnatá plocha okolo Bajkalu (až k hraně břehu), vymezená cyklistickou stezkou, slepým ramenem, Hradeckou komunikací, zdí u OMV, sjezdem na parkoviště, malobyty, výměníkem a dubovou hrázkou
- 1.10 na východní straně malobytů refýže pod okny a na parkovišti, na západní straně vnitroblok (včetně zatravnovacích dlaždic)
- 1.11 plocha vymezená hotelem Harmony, bývalou panelovou cestou u staveniště a chodníkem podél Bělehradské ulice
- 1.12 refýže podél Bělehradské ulice od křižovatky s cyklistickou stezkou k parkovišti u Lidlu, refýž podél rohu parkoviště u Lidlu, část mezi Lidlem a OMV
- 1.13 refýž podél pravé strany Hradecké ulice, včetně zeleného pásu podél chodníku (svah podél chodníku v šířce 5 metrů), v délce od Bajkalu k mostu P. Wonky

2. Exponovaná výměra (je součástí základní výměry, počet sečí je navýšen):

- 2.1 refýž podél pravé strany komunikace kpt. Bartoše od mostu přes Labe po kruhový objezd u Kauflandu
- 2.2 refýž podél pravé strany komunikace Bělehradská od kruhového objezdu u Kauflandu ke křižovatce s komunikací Hradecká a dále podél okraje parkoviště před Lidlem
- 2.3 refýž podél pravé strany komunikace Hradecká v délce od Bajkalu k zastávce MHD před mostem P. Wonky

3. Doplnková výměra (navazuje na základní výměru) :

- 3.1 břeh okolo celého Bajkalu (od hrany břehu k vodě, ca 2-3 m)
- 3.2 břeh slepého ramene v ul. Lonkova mezi dřevěným a betonovým mostkem, (od hrany břehu k vodě, šířka ca 5 m)
- 3.3 plochy vlevo a vpravo od cyklostezky podél hrany vzrostlých dřevin (50+30m x 15 m)
- 3.4 trojúhelníková plocha mezi cyklist. stezkami a spojnici, končí za břehem se stromy
- 3.5 okraj lesíku za betonovými záhony podél cyklostezky
- 3.6 plocha za betonovými záhony a sedáky u mostu P. Wonky (až po patu svahu)
- 3.7 v ul. kpt. Bartoše západní břeh sníženého terénu mezi hrázkou a Lonkovou ul.
- 3.8 plocha mezi hotelem Harmony, malobyty, protipovodňovou dubovou hrázkou, cyklostezkou a komunikací Bělehradská (tj. část pozemku p.č. 4368/4 v kú. Pardubice).



Příloha č. 4A

(zakázky „Seč trávníků v r. 2013-2014 v MO Pardubice II“)

Vymezení ploch k seči trávníků v Polabinách 4

1. Základní výměra:

- 1.1 plocha sídliště Polabiny 4, která je vymezená na východní straně komunikací kpt. Bartoše a na severní straně komunikací Bělehradskou
- 1.2 na západní straně je plocha ohraničena nadjezdem, plotem a budovou gymnázia, plotem areálu Mateřské školy Brožíkova a vzrostlými stromy lesního pozemku, (udržovaná cesta mezi gymnáziem a školkou končí s hranicí plotu mateřské školy, udržovaná cesta mezi mateřskou školou a lesíkem končí u budovy tenisového centra)
- 1.3 na jihu je plocha základní výměry vymezena patou svahu protipovodňové hrázky
- 1.4 travnaté pásy vlevo a vpravo podél komunikace vedoucí na nadjezd do Rosic (v délce od křižovatky až k mostu, v šířce 1 m pod zábradlím)

2. Exponovaná výměra (je součástí základní výměry, počet sečí je navýšen):

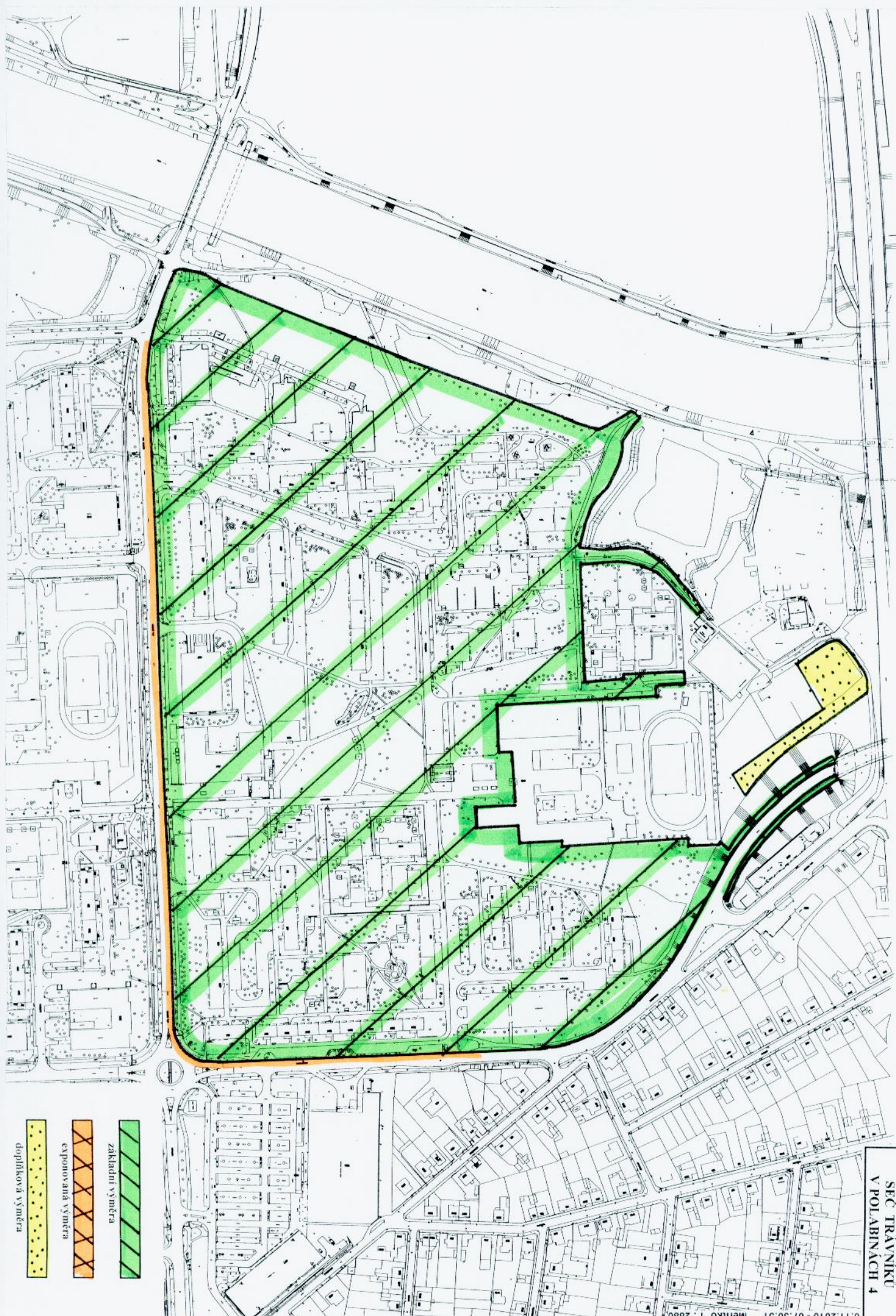
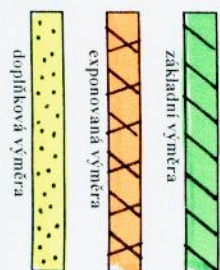
- 2.1 refýže podél pravé strany komunikace Bělehradská od zastávky MHD Kréta po kruhový objezd u Kauflandu
- 2.2 refýže podél pravé strany komunikace kpt. Bartoše od kruhového objezdu u Kauflandu až před dům čp. 495

3. Doplnková výměra (navazuje na základní výměru):

- 3.1 západní polovina plochy bývalého sadu mezi nadjezdem a areálem společnosti Eurovia, pás podél nadjezdu (délka od cesty až ke kanalizačním šachtám, šířka ca 12 m)

PRÍLOHA č. 4B
SEČ TRÁVNÍKU
V POLABINÁCH 4

0.11.2010 - 07:30:51 " Meritko 1: 2880



Příloha č. 5

KRYCÍ LIST

Uchazeč (obchodní jméno, sídlo, IČO, telefon):

--

		Polabiny 1+C	Polabiny 2	Polabiny 3+5	Polabiny 4
A	základní výměra (m2)	159 700	112 000	169 400	135 700
B	cena (Kč) 1. seče (dokončena do 15. 5.)				
	cena (Kč) 2. seče (dokončena do 20. 6.)				
	cena (Kč) 3. seče (dokončena do 25. 7.)				
	cena (Kč) 4. seče (dokončena do 15. 9.)				
	cena (Kč) 5. seče (dokončena do 30. 11.)				
C	cena (Kč) za 5 sečí celkem				
D	exponovaná výměra (m2) počet sečí navíc za rok	6 300 4	7 400 4	7 900 4	2 800 4
E	roční navýšení ceny (Kč) z důvodu D				
F	doplňková výměra (m2) počet sečí za rok	34 900 3		9 900 3	4 300 3
G	roční navýšení ceny (Kč) z důvodu F				
H	cena (Kč) za rok celkem (C+E+G)				
I	cena (Kč) za smluvní období celkem (2xH)				

(Ceny uvedené vč. DPH)